



연구보고
2014.2

제주지역 문해교육 기관 운영 현황 조사 연구

연구책임자 : 홍숙희

연 구 요 약

- 본 연구는 제주지역에서의 비문해 해소를 위해 문해교육 기관 운영 현황을 조사하여 문해교육 실태와 수준을 분석함으로써, 제주의 기초문해 능력향상을 위한 체계적인 정책방안을 모색하는데 목적을 두고 실시되었다.
- 본 연구는 2013년 현재 제주지역에서 실제 문해교육 프로그램을 운영하고 있는 20개의 기관 및 단체를 표집하였다. 지역의 학교 형태의 평생교육시설, 복지관, 주민자치센터, 비영리 민간단체, 외국인 및 결혼이주민 관련 기관, 경로당 및 노인교육 시설 및 기관 등이 그 대상이었다. 이 중 본 조사에 실제 응답한 11개 문해교육기관을 대상으로 문해교육 프로그램 운영 현황을 조사하였다.
- 조사 내용은 기존 국가평생교육진흥원에서 주관하여 진행되는 교육부의 '2013년 성인문해교육 지원사업'의 신청서 양식을 수정한 조사지를 통해 문해교육기관 유형, 성인문해교육 프로그램 운영 실적 및 학습자 지원·관리방법, 성인학습자 수 및 비율, 문해교육기관 시설 현황 및 재정 수입 현황, 문해교육 기관 인력 및 교·강사 배치현황 등을 조사하였다.
- 조사 절차와 방법은 문헌연구, 조사대상 기관 관계자 회의, 기관 운영 현황 조사 실시, 전문가협의회 개최를 통해 조사 결과를 분석하고 정책과제 개발을 통해 제주의 기초문해 능력 향상을 위한 정책 제언을 도출하였다. 조사의 여건에 따라 비문해자와 문해 학습자에 대한 요구를 분석하지 못하고 있다는 점과 문해교육 프로그램 운영 기관 대상의 조사지 작성에 기반하고 있다는 한계를 지니고 있다.
- 문해개념은 역사적으로도 매우 다양하게 적용되어 왔다. 현대적 의미에서 문해는 읽기, 쓰기, 셈하기와 동일시되지 않으며, 문해는 끊임없이 성장, 발달하는 모형에 근거한다. 즉 문해능력은 단지 글을 쓸 줄 아는 능력이 아니라, 모든 교육의 토대가 되는 인간 생활의 가장 기본적인 능력으로 개인이 교육받을 수 있는 권리를 실현하는 기본 전제이다. 이는 인간의 성장, 사회경제적 발전, 민주주의 가치 실현을 위해 반드시 갖추어야 할 기초 능력이며, 모든 국민이 가져야 하는 '권리'이다. 문해능력은 최근 성인의 기초

생애능력으로 간주되며, OECD, UNESCO, EU 등에 의해 포괄적이면서 구체적인 능력으로 개념이 확장되고 있다. 이에 우리나라에서도 성인들의 문해능력을 향상시키기 위하여 문해능력의 개념을 2007년 12월 전부 개정된 평생교육법에 명시하고 있다.

- 한국 문해교육의 역사는 일제 강점과 해방, 미군정, 한국전쟁 등의 근대 역동기와 함께 정부의 정책 추진과 민간의 운동이 동시에 병행되어 왔다. 해방후 성인교육협의회, 미군정 당시의 국문강습소와 공민학교 설치를 비롯하여 근로청소년과 성인을 대상으로 하는 도시 야학, 검정고시학원, 민간자원단체, 복지관 등에서 문해교육 운동이 전개되어 왔다. 이는 제주에서의 문해교육 전개과정도 비슷한 맥락을 갖추고 있다.
- 제주지역의 성인문해교육은 일제 강점기 이후 해방 시기 전후 국가차원의 문해교육 사업 일환인 성인교육협의회와 문맹퇴치사업의 전개, 공민학교와 고동공민학교 정책에서부터 적용되어 진행되었다. 또 민간차원의 대중계몽 운동을 비롯한 시민사회단체의 교육 프로그램의 일환으로 진행되었다. 자원 활동에 의한 야간학교로 동려야간학교(1975), 서귀포 오석학교(1967), 장애인 야간학교(2004)가 설립 운영되었다. 제주에서 공공정책으로 성인문해교육이 지원된 것은 2006년도 국가차원의 성인문해교육지원사업이 시작되면서 부터이다.
- 1989년, 1990년 본격적으로 전국단위 문해실태조사가 한국교육개발원에서 실시된 이후 성인문해교육 지원이 이루어진 것은 2001년부터 시작된 「교육 소외계층지원공모사업」 과 2002년도 「소외계층 평생학습지원사업」 의 일환으로서 문해교육 프로그램을 부분적으로 지원하면서 부터이다. 문해 교육사업이 '단독 사업'으로서 처음 시작된 것은 2006년부터이다. 또한 문해교육 프로그램 지원에 대한 법적근거는 2007년 12월 전부 개정된 「평생 교육법」 을 통해서 마련하였다.
- 공모사업으로 추진된 성인문해교육 지원사업을 통해 성인문해교육 프로그램 운영과 지역거점기관 육성을 지원하였다. 또한 검정고시를 보지 않고도 초등학교를 인정받을 수 있는 학력인정체제가 도입되어 본격적으로 정규교육

과정과 연계할 수 있게 되었다. 공모지원사업 과정에서 학습도시를 중심으로 기초자치단체의 참여를 의무화하면서 확대되어 나갔다. 본격적으로 시작된 2006년에 비해 많은 변화와 성장 과정을 거쳐왔다. 초·중등 교과서 개발, 학습자료 개발과 보급, 초·중등문해 교원양성 등을 통해 문해교육과정 체계화가 진행되었다. 더불어 지역거점기관이 성장하면서 문해교육 민간단체 참여가 확대되었고, 지역별로 문해교육협의회가 발족되면서 민관 협력체제가 강화되어 왔다. 이러한 환경의 변화는 제주지역에서도 그대로 반영되어 나타났다.

- 제주지역에서의 성인문해교육은 1999년에 비정규학교 지원이라는 명목으로 예산 지원이 시작되어 2006년 국가차원의 성인문해교육지원사업이 추진되면서 공공적 지원이 자리매김하게 되었다. 그럼에도 불구하고 국가 문해교육 예산은 턱없이 부족하여 공모지원사업의 성격을 유지하고 있으며, 제한적으로 문해교육기관을 지원하고 있는 것이 현실이다. 이에 따라 제주도에 2013년 평생교육 진흥 조례 개정에 의한 성인문자해득교육 지원 조항이 추가하게 되었다. 그 결과 도 예산서에 비정규학교 성인문해교육지원 항목으로 처음 게재되었다.
- 제주지역의 학력수준 특성은 무학자가 26,930명으로 전체인구의 7.8%로 전국의 무학자 4.9%에 비해 매우 높은 비율을 나타내고 있다. 또 저학력인구(중학교 졸업이하)는 29.0%에 이르러 전국 25.7%에 비해 3.3% 상회하고 있다. 이는 제주시가 서귀포보다 상대적으로 높은 비율이, 동 지역보다 읍·면 지역에서의 저학력 인구 비율이 높게 나타나고 있다.
- 현재 성인문해교육 잠재 수요자인 우리나라 전체 인구(20세 이상) 중 의무교육에 해당하는 중학교 학력 미만의 성인은 577만명(15.7%)에 대비해, 제주지역의 경우 20세 이상 인구(388,403명) 중 의무교육에 해당하는 중학교 학력 미만의 성인은 73,162명(18.8%)으로 전국 대비 3.1% 높다.
- 2013년 현재 문해교육 프로그램을 운영하는 기관 및 단체는 모두 20개 기관이며, 제주지역은 학교형태의 평생교육시설이 성인문해교육 전담기관으로서의 기능과 역할을 담당하고 있다. 성인문해교육 기관은 대체로 제주시와

서귀포시 모두 동지역 중심에 집중되어 있으며, 읍·면지역에는 성인문해교육 기관의 배치가 미비한 상태이다. 또 대부분의 기관 및 단체가 성인문해교육 프로그램 개설을 통해 문해교육을 제공하고 있다. 문해교육 참여 학습자 구성은 성인문해교육이 주로 50대, 60대, 70대가 많이 참여하고 있고, 결혼 이민여성 및 외국인 이주자는 20대와 30대에 집중되고 있다. 여성이 남성보다 2배 가까이 많았으며 최근 학업중단 청소년 등 새로운 문해교육 학습자가 등장하고 있다.

- 성인문해교육기관의 교·강사는 대체로 관련 분야 전공자이거나 성인문해교원 양성과정을 수료하여 자격을 갖추고 있으며, 대체로 예산이 확보된 범위에서는 소액의 강사료를 지급받고 있으나 그 외는 교·강사들의 자원활동에 기대어 수업이 진행되고 있다. 문해교육 수업은 문해교육 기관의 여건에 따라 차이가 있으나 글자를 읽고 쓰는 수준을 넘어서 지역사회 이해를 비롯하여 정보문해, 기능문해, 금융문해, 의료문해 등 생활 전 범위로 그 범위와 영역이 확대되고 있는 추세이다. 이에 따라 일상생활의 영위와 사회참여를 위해 생활문해 프로그램이 제공되고 있다. 또 국비 및 지방비로 부족한 예산은 후원금, 사회단체 지원금, 별도 프로그램 운영 지원비 등으로 충당되고 있다. 실제 사용된 예산내역은 강사비와 인건비, 행사비와 체험 학습비, 기타 운영비 등이 많이 차지하고 있다.
- 이와 같은 논의들을 정리해보면, 제주지역의 잠재적 문해학습자인 비문해자와 문해교육 참여 학습자 모두 성별로 여성이 남성보다 2배 이상 많으며, 연령별로는 문해교육 기관의 성격에 따라 다르게 나타나고 있다. 성인문해교육 전담기관은 50대, 60대, 70대가 많이 참여하고, 다문화 가족 지원 기관인 경우는 대체로 20대와 30대에 집중되고 있다. 그리고 읍·면단위 지역이 동단위 지역보다 저학력층이 많이 분포되어 있고 문해교육을 필요로 하는 대상자가 많이 분포되어 있는 것을 알 수 있다. 그럼에도 불구하고 문해교육 기관들은 제주시 지역에 대다수 위치에 있으며, 일부기관만이 서귀포시 지역에 위치해 있다. 의무교육으로서 문해교육에 참여할 수 있는 기회가 제한되고 있는 것이다. 뿐만 아니라 학습자들은 모두 무료학습의 기회를 제공받고 있으나 그 교육비용은 국비와 지방비를 일부 지원받거나

지방비만을 제공받는 경우, 자체 재원을 투입하여 자원활동에 의한 지역사회 기여사업으로 진행되고 있음을 확인할 수 있었다. 이에 따라 문해교육기관에서 제공되고 있는 문해교육과정이 기관 각각의 여건에 따른 프로그램 운영으로 인해 차별적으로 제공되는 문해교육이라는 결과를 낳고 있다.

우리 제주 지역사회에서의 문해학습자들은 해방을 전후한 전쟁과 4.3 등의 역사적 사건을 겪은 세대로 배우고 싶어도 배울 기회를 제공받을 수 없었으며, 가족을 위해 자신을 희생하여 자신의 삶을 포기한 채 살아온 사람들이 대부분이다. 여기에 새로운 꿈과 희망에 부풀어 결혼을 통해 이주한 여성들이 새롭게 등장하고 있다. 여전히 교육 기회의 불평등으로 인해 생겨난 차별적 삶의 경험을 감내하는 여성들이 우리 제주에 함께하고 있음을 확인하게 한다.

○ 제주지역 문해교육 활성화와 문해교육 참여 기회 확대를 위한 정책 방안을 다음과 같이 제시하였다.

- 첫째, 문해교육 대상자가 국가 의무교육에 해당되는 초등·중학 학력 미만자를 대상으로 한다는 점에서 문해교육 수요자가 원하는 장소에서 원하는 시간에 참여할 수 있는 교육운영 체계 마련이 요구된다. 문해교육 대상자가 존재하는 한 문해교육은 지속가능해야 한다.
- 둘째, 제주에서 자생적으로 문해교육을 전개하여 지속해 온 문해교육 전담 기관을 중심으로 공공 문해교육 지원체계를 마련을 위한 네트워크를 구축하여 상시적인 연계협력이 이루어져야 한다.
- 셋째, 문해교육과정 운영을 하나의 문해교육기관에 국한된 적용을 넘어서 지역단위 문해교육기관을 하나로 연결한 지역 교육과정으로서 문해교육과정 수립이 필요하다. 즉 거점기관을 중심으로 각 문해교육기관이 서로 연계한 공동사업을 전개하고, 이뿐만 아니라 문해교육기관이 없는 읍·면 지역을 '찾아가는 문해교육 서비스 프로그램'을 운영하여 문해 학습자의 학습 참여기회의 보장·확대를 통해 촘촘히 짜여진 문해교육지원체계를 완성할 수 있다.

- 넷째, 2013년 제주에서 진행된 초등문해교원 양성과정에 이어 문해교육과정을 통한 중등학력 인정을 위해 중등문해교원 양성 과정 자격 연수를 제주지역에 유치하여 실시한다. 이로써 자격연수에 대한 비용부담을 줄일 수 있고 시간적 용이성을 확보하여 참여기회를 확대할 수 있다.
- 다섯째, 문해교육 기관 및 프로그램 운영의 전문성 확보를 위해 문해교육 기관 운영자와 실무자의 문해교육 정책과 실제의 이해와 실무 역량 갖추기, 문해교원의 문해교육 교·강사로서 교재개발, 프로그램 개발에 대한 교육적 전문성 갖추기, 성인학습자의 특성 이해와 상담 능력 갖추기, 다양한 학습 자료 개발과 활용 능력, 그리고 통합적인 교수방법 갖추기 등 다방면의 전문성을 갖추기 위한 정기적 비정기적 전문연수 체제의 마련이 요구된다.
- 여섯째, 성인문해교육에 대한 민·관 공동캠페인을 펼쳐 전 도민 대상의 인식 개선 노력을 적극 펼쳐야 한다. 성인문해교육 거점기관 중심의 문해백일장과 작품 전시회 개최뿐만 아니라 문해학습자들이 직접 등장하여 스스로 말하고 주장을 펼치며, 성장한 기량을 맘껏 자랑하여 학습결과를 발표하는 장의 마련이 요구된다. 또한 제주도 단위 문해교육기관 공동안내지를 제작하여 누구나 쉽게 문해교육 정보를 제공받을 수 있도록 각 읍·면·동 주민센터의 업무와 연계하고, 문해교육 수요자를 발굴하고, 참여할 수 있는 정보를 적극 제공하는 체계를 마련한다.
- 일곱째, 성인문해교육 지원사업은 도지사만의 책무가 아니라 교육감의 책무이기도 하다. 그러므로 도와 도교육청간의 긴밀한 협력과 역할 정립이 필요하다. 성인문해교육에 투자되고 예산을 확인하고, 지역내 문해교육 활성화를 위한 정책을 공유하여 상호간의 조정을 통해 보다 효과성을 극대화할 수 있다. 성인문해교육 사업 관계자 직무연수 및 성인문해교육 전문화를 위한 컨설팅 및 사업의 성과진단과 우수 사례를 공유하는 학술 세미나 등을 공동으로 개최함으로써 일원화된 성인문해교육 지원체계를 구축할 수 있을 것이다.

차 례

I. 서론	1
1. 조사의 필요성 및 목적	1
2. 조사 내용	5
3. 조사 절차 및 방법	8
4. 조사의 제한점	11
II. 문해교육의 의미와 문해교육 동향	12
1. 문해와 문해교육의 의미	12
2. 문해교육 정책에 대한 국제적 동향	16
3. 우리나라 성인 문해교육의 동향	19
4. 제주지역 성인문해교육 정책과 현황	31
III. 제주지역 문해교육 기관 운영현황 조사 결과	47
1. 문해교육 기관 운영 현황과 실태	47
2. 문해교육 프로그램 운영 현황과 실태	54
3. 논의 및 시사점	63
IV. 요약 및 정책 제언	68
1. 요약	68
2. 정책 제언	71
부록	
1. 제주지역 문해교육 기관 운영 현황조사지	76

표 차 례

〈표 I-1〉 전국 및 제주지역 성인문해교육 잠재 수요자 비교	2
〈표 I-2〉 제주지역 인구 추이 비교	3
〈표 I-3〉 제주지역 외국인 인구 추이 비교	3
〈표 I-4〉 제주지역 결혼이민자 연도별 현황	4
〈표 I-5〉 2013년 제주지역 문해교육 프로그램 운영 기관 현황	5
〈표 I-6〉 2010~2013년 제주지역 주민자치센터 문해교육 관련 프로그램 운영 현황 ·	6
〈표 I-7〉 2013년 제주지역 문해교육 기관 운영 현황 조사대상	7
〈표 II-1〉 2006~2013년 성인문해교육 지원사업 지원 금액 및 참여 현황	22
〈표 II-2〉 2013년 성인문해교육 지원사업 교육수준별 프로그램 및 학습자 현황 ·	23
〈표 II-3〉 2013년 성인문해교육 지원사업 참여 대상자별 프로그램 개설 현황 ·	23
〈표 II-4〉 2012-2013년 성인문해교육 프로그램 참여 학습자 현황*	24
〈표 II-5〉 2011-2013년 문자해득교육 프로그램을 통한 학력인정체제 현황 ···	26
〈표 II-6〉 초등·중학문해교육교원 양성현황	28
〈표 II-7〉 2013년 문해교육교원 연수과정 이수 현황	28
〈표 II-8〉 국문강습소 상황 (1946-1947)	34
〈표 II-9〉 국가차원의 성인문해교육 지원 내역(지역거점기관 지정 이후)	39
〈표 II-10〉 국가차원의 성인문해교육 지원 기관 선정 현황	40
〈표 II-11〉 제주특별자치도의 성인문해교육 관련 지원 예산 확보 현황	41
〈표 II-12〉 전국·제주특별자치도 학력지수	44
〈표 II-13〉 제주시 동단위별 학력수준	44
〈표 II-14〉 서귀포시 동단위별 학력수준	46
〈표 III-1〉 2013년 제주지역 문해교육 기관 운영 현황 조사 응답기관	47
〈표 III-2〉 2013년 제주지역 문해교육 기관 유형	48
〈표 III-3〉 제주지역 문해교육 기관 운영 목표	49
〈표 III-4〉 제주지역 문해교육 기관 시설 현황	51
〈표 III-5〉 제주지역 문해교육 예산 지원 현황	52

〈표 Ⅲ-6〉 제주지역 문해교육 기관 인력 및 교·강사 배치 현황	54
〈표 Ⅲ-7〉 2013년도 제주지역 성인문해 프로그램 운영 현황	55
〈표 Ⅲ-8〉 2013년도 제주지역 성인문해 프로그램 학습자 지원 및 관리 방법 ..	58
〈표 Ⅲ-9〉 2013년도 제주지역 성인문해 프로그램 성인학습자수 현황	62
〈표 Ⅲ-10〉 2013년 제주지역 성인문해 프로그램 성인학습자 수 및 세대별 비율 ·	62

그림 차례

[그림 I-1] 연구 절차	10
[그림 II-1] 성인문해교육 지원 추진체제	21
[그림 II-2] 성인학습자 학력인정제도 추진체제	25
[그림 III-1] 2013년 제주지역 문해교육 기관 유형 빈도율	49
[그림 III-2] 제주지역 문해교육 예산 지원 현황	52
[그림 III-3] 2013년 제주지역 문해교육 예산 지출현황	53
[그림 III-4] 2013년도 제주지역 성인문해 프로그램 성인학습자수 구성비율	63

I. 서론

1. 조사의 필요성 및 목적

- 우리 사회는 학령기 아동·청소년에 대한 교육 투자에 열을 올리는 사회적 현상을 ‘교육열’로 대표될 만큼 교육적 투자를 최우선으로 손꼽는 사회적 분위기를 형성하고 있다. 그럼에도 불구하고 우리사회에서는 사회·경제적, 문화적 이유로 배움 기회를 놓쳐 아직껏 기초 교육기회를 제공받지 못한 적지 않은 성인이 존재한다.
- 우리나라에서 읽고 쓰는 능력이 전혀 없거나, 글자를 읽어도 그 뜻을 이해할 수 없는 성인인구는 약 260만 명으로 전체 인구의 약 7%가 일상생활에 필요한 기초능력 부족으로 불편을 겪고 있다(국립국어원, 2008). 20세이상 성인 인구 중 의무교육에 해당하는 중학학력 미만 인구는 약 577만 명으로, 전체 인구의 약 15.7%가 성인문해교육의 잠재적 수요자이다(통계청, 2010).
- 우리는 주변에 글을 모르는 사람을 두고 “‘낫’ 놓고 ‘ㄱ’자를 모른다”는 표현으로 못 배웠음을 개인적 무능으로 쉽게 치부해 왔다. 문자를 통해 의사소통이 이루어지는 정보화 사회에서 문자를 모른다는 것은 단순히 글을 못 읽는다는 불편을 넘어서 사회 구성원으로서 살아가는 삶 자체의 영위를 어렵게 한다. 문해능력은 단지 글을 읽고 쓰는 능력뿐만 아니라 일상생활을 영위하는데 필요한 기본적인 능력으로서, 우리 모두가 사회를 살아가는 데 반드시 갖추어야 할 생애기초능력이다. 그래서 문해교육은 인권의 문제라고 제기되는 것이다.
- 평생학습사회의 도래로 산업사회에 비해 한 수준 높은 문해 수준을 요구받고 있다. 특히 지식기반사회는 일하는 사람들에게 높은 학력을 필요로 할 뿐만 아니라, 새로운 기술을 배우고 숙련하여 빠르고 효율적으로 적응하는 능력 갖추기를 필수적 과제로 제시하고 있음. 빠른 사회변화를 대처하기 위해 지식의 습득, 축적, 활용이 가능한 일정 수준의 문해 능력을 요구받고 있는 것이다. 이와 같은 평생학습의 지속을 위한 자기주도적 학습을 뒷받침할 수 있는 사고력이나 창의력을 함양해주지 못하면 계속해서 후속적인 학습과의 연계는 단절될 수밖에 없다.

○ 우리나라 헌법 31조에는 모든 국민은 교육을 받을 권리가 명시되어 있으며, 의무교육은 무상으로 하며, 평생교육을 진흥하여야 한다고 명시되어 있다. 그럼에도 불구하고 배움의 기회를 놓친 비문해자들을 위한 기초 능력 함양으로서 문해교육은 그 필요성에 비해 국가단위의 정책적 지원과 제도 도입이 비로소 2006년 성인문해교육지원사업에 의해 시작되었다.

○ 제주지역은 학력수준 특성에 있어, 무학자가 7.8%로 전국의 무학자 4.9%에 비해 매우 높은 비율을 나타내고 있으며 제주지역의 저학력인구(무학~중졸이하)는 29.0%, 성인문해교육 잠재 수요자인 중졸미만 20세 이상 인구는 18.8%를 차지하고 동(洞)별 학력 차이 존재하고 있어 성인기초 및 문해교육지원, 고등교육에 대한 학력보완 교육 등 생활밀착형 맞춤형 평생교육 사업발굴이 필요하다.

<표 I -1> 전국 및 제주지역 성인문해교육 잠재 수요자 비교

(단위: 명, %)

행정 구역별	내국인 (20세 이상)	잠재 수요자 (비율, %)	초등학교 잠재수요자			중학교 잠재수요자		
			초등학교 중퇴	미취학 등	소 계	초등학교 졸업	중학교중퇴	소 계
전국	36,765,374	5,772,051 (15.7)	329,986	1,592,888	1,922,874 (5.2)	3,604,887	244,290	3,849,177 (10.5)
제주도	388,403	73,162 (18.8)	3,942	27,220	31,162 (8.0)	39,250	2,750	42,000 (10.8)

* 출처 : 통계청(2010), 인구총조사자료 재정리

○ 현재 성인문해교육 잠재 수요자인 우리나라 전체 인구(20세 이상) 중 의무교육에 해당하는 중학교 학력 미만의 성인은 577만명(15.7%)에 대비해, 제주지역의 경우 20세 이상 인구(388,403명) 중 의무교육에 해당하는 중학교 학력 미만의 성인은 73,162명(18.8%)으로 전국 대비 3.1% 높다.

○ 또한 우리사회는 이주노동자, 유학생 뿐만 아니라 결혼이민자의 증가로 우리 사회에 정주하는 다문화 가정이 크게 증가하고 있음에 따라 새로운 문해교육 대상자가 유입되고 있다. 중도입국자녀를 포함한 다문화가정 자녀 수 또한 급격히 증가하고 있어 2014년 이르러는 전체 초중고재학생의 1% 수준을 상회할 것으로 예상되고 있다(교육과학기술부, 2012). 2012년 기준으로 새로운 국내

거주 이주민 수는 약 140만명에 이르고 있다(행정안전부, 2012). 10년 전인 2001년에 비해 2.7배 이상 증가한 수치이다.

- 제주지역 또한 2013년 기준 10,864명으로 2009년 5,250명에 비해 2가까이, 전년도에 비해 2,128명 24.4%가 증가했음. 결혼이민자 또한 2013년 2,423명으로 2007년 948명에 비해 2배 넘게 증가했다.

<표 I -2> 제주지역 인구 추이 비교

(단위 : 명, %)

구 분	인 구			전 년 대 비					
	합계	한국인	외국인	증 감			증 감 률		
				합계	한국인	외국인	합계	한국인	외국인
2009	567,913	562,663	5,250	2,393	2,045	349	0.4	0.4	7.1
2010	577,187	571,255	5,932	9,274	8,592	682	1.6	1.5	13.0
2011	583,284	576,156	7,128	6,097	4,901	1,196	1.1	0.9	20.2
2012	592,449	583,713	8,736	9,165	7,557	1,608	1.6	1.3	22.6
2013	604,670	593,806	10,864	12,221	10,093	2,128	2.2	1.7	24.4

* 출처 : 제주특별자치도(2014), 주민등록 인구통계 자료

<표 I -3> 제주지역 외국인 인구 추이 비교

(단위 : 명, %)

구 분	인 구			전 년 대 비					
	합계	남자	여자	증 감			증 감 률		
				합계	남자	여자	합계	남자	여자
2009	5,250	2,937	2,313	349	88	261	7.1	3.1	12.7
2010	5,932	3,335	2,597	682	398	284	13.0	13.6	12.3
2011	7,128	4,161	2,967	1,196	826	370	20.2	24.8	14.2
2012	8,736	5,131	3,605	1,608	970	638	22.6	23.3	21.5
2013	10,864	6,311	4,553	2,128	1,180	948	24.4	23.0	26.3

* 출처 : 제주특별자치도(2014), 주민등록 인구통계 자료

<표 I-4> 제주지역 결혼이민자 연도별 현황

(단위 : 명)

구 분	도			제주시			서귀포시			비 고 (증감)
	계	남	여	계	남	여	계	남	여	
2007	948	84	864	603	62	541	345	22	323	
2008	1,201	95	1,106	842	76	766	359	19	340	26.7%
2009	1,444	94	1,350	1,006	79	927	438	15	423	20.2%
2010	1,614	95	1,519	1,099	77	1,022	515	18	497	11.8%
2011	2,007	147	1,860	1,379	121	1,258	628	26	602	24.3%
2012	2,158	167	1,991	1,490	142	1,348	668	25	643	7.5%
2013	2,423	196	2,227	1,665	167	1,498	758	29	729	12.3%

* 출처 : 제주특별자치도(2014), 안전행정부 주관 2013년 외국인주민 현황조사 결과 (2013. 1.1기준 / 1. 한국국적을 가지지 않은자 (외국인등록을 하는 90일 이상 체류자), 2. 한국국적 취득자, 3. 외국인주민 자녀 / 결혼이민자 등 : 결혼 이민자 및 혼인귀화자 수를 말함)

- 이와 같이 외국에서 유입되는 외국인 근로자, 결혼이주여성, 유학생, 주재원, 탈북이주민 등이 증가함에 따라 이들을 대상으로 우리 사회의 일원으로 역할을 수행할 수 있도록 돕는 교육적 장치로서 문해교육의 확대가 요구되고 있다.
- 우선적으로 제주지역 중학교 학력미만의 성인 비율을 전국비율보다 낮추기 위한 중장기 계획 수립이 요구된다. 이에 따라 제주지역 문해교육 활성화를 위한 문해교육 기관 운영 현황조사를 통한 구체적인 방안 모색이 필요하다.
- 이러한 맥락에서, 본 조사는 제주지역에서의 비문해 해소를 위해 문해교육 기관 운영 현황을 조사하여 문해교육 실태와 수준을 분석함으로써, 제주의 기초문해 능력 향상을 위한 체계적인 정책 방안을 모색하는 것을 목적으로 한다. 이를 바탕으로 향후 지역적 특성에 맞는 사회적 가치와 기능을 실현하는 제주형 평생교육 모델 구축을 위한 근거를 마련할 수 있다. 그리고 단계적 사업추진 계획 수립을 통해 제주 평생교육의 체계적 발전 전략을 수립함으로써 제주 평생교육의 기틀을 바로 잡는데 크게 기여할 수 있을 것이다.

2. 조사 내용

○ 조사대상

- 본 조사에서는 2013년 현재 제주지역에서 실제 문해교육 프로그램을 운영하고 있는 기관 및 단체를 표집하였다. 지역의 학교형태 평생교육시설, 복지관, 주민자치센터, 비영리 민간단체, 외국인 및 결혼이주민관련 기관, 경로당 및 노인교육시설 및 기관 등 전수를 대상의 사전 조사를 통해 문해교육을 연중 실시하거나 필요에 따라 실시하는 운영 기관을 <표 I-5>에서와 같이 현황을 확인할 수 있었다.

<표 I-5> 2013년 제주지역 문해교육 프로그램 운영 기관 현황

구분	기 관	구분	기 관
1	국제가정문화원	12	은성종합사회복지관
2	동려평생학교	13	서귀포오석학교
3	등하학교	14	제주다문화가정센터
4	서귀포반석교회	15	제주시평생학습관
5	서귀포시다문화가족지원센터	16	제주시다문화가족지원센터
6	서귀포시평생학습관	17	제주이주민센터
7	서귀포종합사회복지관	18	제주장애인야간학교
8	서부종합사회복지관	19	제주종합사회복지관
9	성산원광한글문화교실	20	탐라장애인종합복지관
10	아라종합사회복지관	21	제주시 연동주민자치센터
11	영락종합사회복지관	22	서귀포시 천지동주민자치센터

- 주민자치센터의 경우, 2013년 현재 제주시 연동 주민자치센터에서는 다문화가족 한글교실이 1회 1시간 과정으로 매주 2회, 서귀포시 천지동 주민자치센터에서는 다문화 엄마와 함께 하는 '다문화동화 한국어로'가 4월부터 9월까지 1회 2시간 과정으로 매주 1회 운영하였다.
- 2010년부터 2012년까지 10개 내외의 주민자치센터에서 한글교실 또는 한국어 교실로 외국인 또는 결혼이민자를 대상으로 프로그램을 운영하였고, 간혹 운전

면허 취득을 비롯하여 노래배우기를 활용한 프로그램, 전통문화 체험 등이 운영되었다. 2012년 추자면 주민자치센터에서만 지역 노인을 위한 한글교실이 유일하게 운영하였다.

<표 I -6> 2010~2013년 제주지역 주민자치센터 문해교육 관련 프로그램 운영 현황

연도	센터별	교육명	교육내용	비고	
2010	이도1동	다문화가족 한글교실	한글 교육		
	삼도1동	다문화가족 한글교실	한글 교육		
	용담2동	이민자한글교육	다문화가정을 정착을 위한 한글교육		
	삼양동	한국어교실	다문화 가정 한국어교실		
	조천읍	한국어교실	한국어 기초		
	대정읍	결혼이주여성 한국어교실	결혼이민여성 한국어 교육		
	표선면	결혼이주민여성 한글교실	외국인한국어교육		
2011	이도1동	다문화가족 한글교실	한글 교육		
	이도2동	다문화(한글)	다문화 가정 대상 한글 강좌		
	삼도1동	다문화가족 한글교실	한글교육		
	용담2동	이민자한글교육	다문화가정을 정착을 위한 한글교육		
	노형동	다문화 가정 노래교실	노래로 접하는 한글교육 및 노래배우기		
	삼양동	한국어교실	다문화 가정 한국어교실		
	조천읍	한국어교실	한국어 기초		
	안덕면	이주민여성 한글교실	이주민 여성 한글교실		
	애월읍		이주여성 운전면허 취득교실	이주여성 운전면허 취득교실	
			노래로 배우는 다문화 가정이해	노래로 배우는 다문화 가정이해	
	대정읍	결혼이민여성 한국어교실	결혼이민여성 한국어 교육		
	표선면	결혼이주민여성 한글교실	외국인한국어교육		
	2012	이도2동	다문화(한글)	다문화 가정 대상 한글 강좌	
노형동		다문화 가정 노래교실	노래로 접하는 한글교육 및 노래배우기		
삼양동		한국어교실	다문화 가정 한국어교실		
추자면		한국어공부 및 전통문화체험	한국어공부 및 전통문화체험		
		추자한글교실	노인대상 한글교육		
애월읍		다문화가정한국어교실	다문화가정한국어교실		
		노래로 배우는 다문화 가정 이해	노래로 배우는다문화 가정 이해		
대정읍		결혼이민여성 한국어교실	결혼이민여성 한국어 교육		
		결혼이민여성 운전면허 교실	결혼이민여성 운전면허 이론 및 실기 교육	전원 면허증 취득	
성산읍		다문화가정 한글교실	결혼이주민 한글실습		

연도	센터별	교육명	교육내용	비고
2012	표선면	결혼이주여성 한글교실	외국인 한국어교육과 적응능력 배양	
	남원읍	다문화가정 한국어교실	결혼이주여성 한국어교실	
	중문동	창의미술교실 다문화 과정 한국어 교실	이주여성 한국어 배우기	
2013	연 동	다문화가족 한글교실	다문화가족 대상 “한글교육”	1시간/ 주2회
	천지동	다문화엄마와 함께하는	다문화동화 한국어로	4월~9월 (2시간/ 주1회)

- 본 조사에 실제 응답한 문해교육기관은 <표 I-7>에서와 같이 11개 기관으로, 이를 대상으로 문해교육 프로그램 운영 현황 조사를 실시하였다.

<표 I-7> 2013년 제주지역 문해교육 기관 운영 현황 조사대상

구분	기 관	구분	기 관
1	국제가정문화원	7	제주시다문화가족지원센터
2	동려평생학교	8	제주영락종합사회복지관
3	서귀포오석학교	9	제주이주민센터
4	서귀포종합사회복지관	10	제주장애인야간학교
5	성산원광한글문화교실	11	탐라장애인종합복지관
6	제주다문화가정센터		

○ 조사 내용

- 제주지역 문해교육 전담기관의 운영현황을 조사하기 위해, 기존 국가평생교육진흥원에서 주관하여 진행하는 교육부의 ‘2013년 성인문해교육 지원사업’의 신청서 양식을 수정한 조사지를 통해 문해교육기관 유형, 성인문해교육 프로그램 운영 실적 및 학습자 지원·관리 방법, 성인학습자 수 및 비율, 문해교육기관 시설 현황 및 재정 수입 현황, 문해교육 기관 인력 및 교·강사 배치 현황 등을 조사하였다.

- 문해교육기관 유형은 공공기관과 비영리문해교육 전담기관으로 구분하였다. 공공기관은 지자체(주민자치센터) 직영, 교육청 등 유관기관, 국·공립학교, 기타(국·공립)로 구분하고, 비영리 문해교육 전담기관은 민간단체, 문해기관, 야학, 복지관, (사립)학교 및 학교형태 평생교육시설, 종교단체, 기타(사립·개인)으로 구분하였다.
- 성인문해교육 프로그램 운영 실적은 2012년 및 2013년 성인문해교육 프로그램 운영 실적을 프로그램명, 프로그램 수준, 주당 수업시간, 총 수업시간을 비롯하여 학급수, 등록 학습자수, 이수인원, 1인당 수강료, 학습대상자로 구분하였다.
- 문해교육 프로그램의 학습자 지원·관리 방법은 학습자 관리방법, 홍보방법(세부 전략), 학습자 편의 제공, 재량활동 및 특별활동 내용으로 구분하였다.
- 문해교육 프로그램 성인학습자 수 및 비율은 2012년과 2013년을 기준으로 18세 이상 성인학습자 수를 비롯하여 10대부터 80대 이상을 구분하여 제시하였다.
- 문해교육기관 시설 현황 및 재정수입 현황은 자산규모, 전문형태, 전체 실수를 비롯하여 시설 연면적으로 구분하였고, 최근 3년 실적 중심으로 국비지원과 지방비 지원 예산을 나누고, 외부지원과 수익사업을 세부적으로 구분하였다.
- 문해교육 기관 인력 및 교·강사 배치 현황은 상근 및 비상근으로 나누어 실무자와 교·강사 및 자원봉사자를 구분하였고, 교·강사의 2013년 현재 기준으로 학력, 해당분야 경력, 자격증 소지 내역을 살펴보고자 하였다.

3. 조사 절차 및 방법

○ 문헌연구

- 문해, 비문해, 문해교육과 관련된 국내·외 관련 연구 논문, 정책 보고서를 분석하고 국내 문해 조사 자료를 검토하여 제주지역 문해교육 기관 운영 현황 조사 추진 전략과 계획 수립에 참조하였다.

○ 조사대상 기관 관계자 회의

- 제주지역 문해교육 실시 기관 관련 기관장 및 실무자가 참여하는 회의를 개최하여 제주지역 문해교육 기관 운영 현황 조사의 필요성과 목적을 설명하고 조사지에 대한 검토 의견 수렴 및 분석을 통해 조사지를 수정하였다.

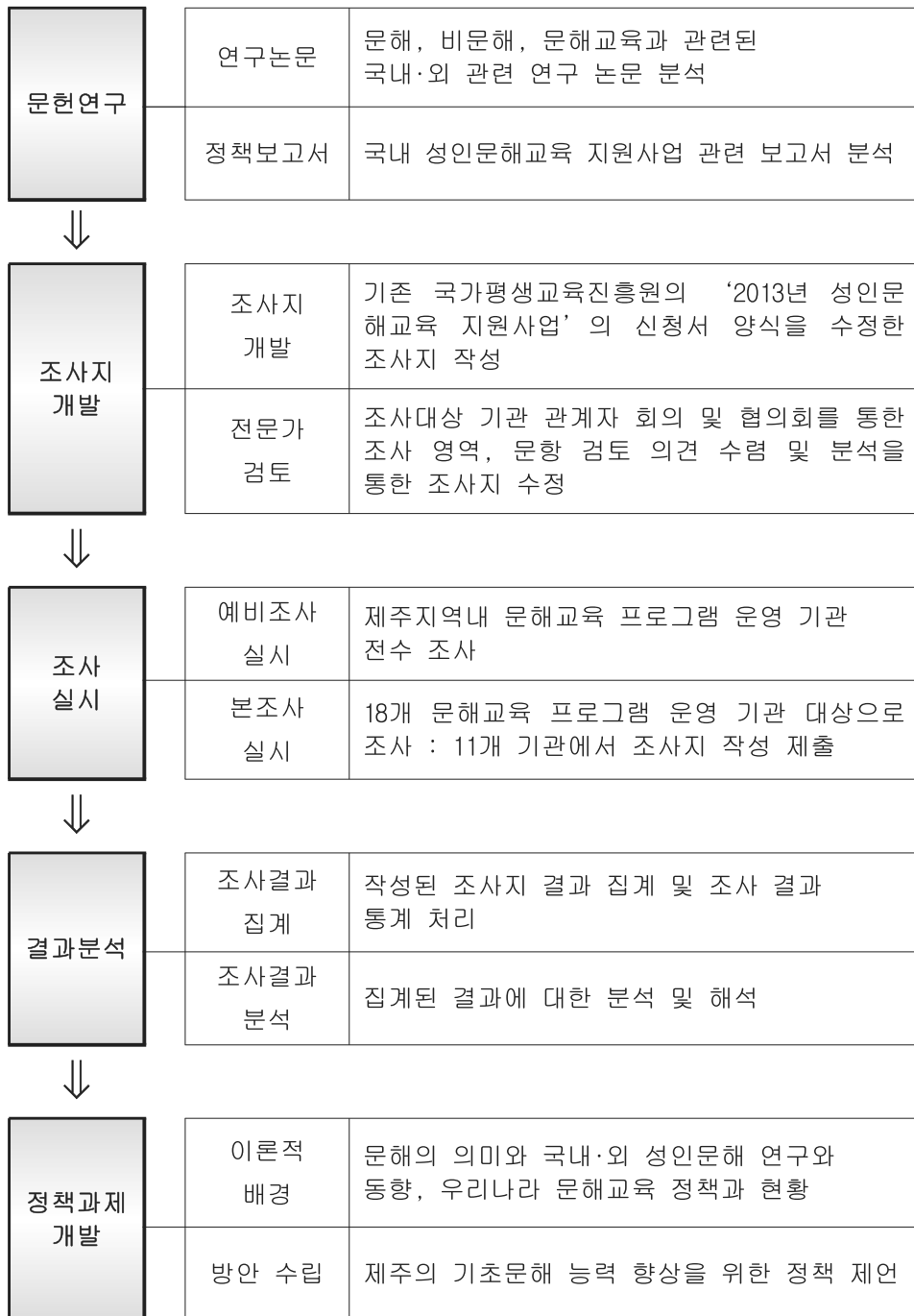
○ 조사 일정

- 제주지역 문해교육 기관 운영 현황 조사는 2013년 12월 하순부터 2014년 1월 초순까지 2013년 제주지역 문해교육 프로그램 운영 기관 20개 중 주민자치센터를 제외한 18개 기관을 대상으로 실시하였다.
- 조사를 위해 각 기관별로 공문서 발송과 메일을 통해 조사협조를 요청하였으며, 조사지 작성자는 문해교육 프로그램 운영 실무 책임자로 하였다. 그 결과 11개의 문해교육 기관에서 조사지를 작성하여 제출하였다.

○ 전문가협의회 개최

- 본 조사의 목적인 제주지역에서의 비문해 해소를 위한 문해교육 실태와 수준을 분석하여 제주의 기초문해 능력 향상을 위한 체계적인 정책 방안을 모색하고 정책 방안의 타당성에 대한 의견을 수렴하기 위해 제주지역내 문해교육 전문가, 문해교육 기관 관계자, 문해교육 교사 등으로 구성된 전문가협의회를 개최하였다.

○ 연구 절차



[그림 I-1] 연구 절차

4. 조사의 제한점

○ 본 조사는 조사의 여건상 다음과 같은 두 가지 제한점을 갖고 있다.

- 첫째, 본 조사에서는 비문해자와 문해 학습자에 대한 요구를 분석하지 못하고 있다. 기초 통계를 비롯하여 기존 자료 분석을 토대로 문해 학습자 현황을 분석함에 따라 실제적인 지역내 비문해자와 문해 학습자의 개별 요구를 반영하기 어려웠음을 밝힌다. 향후 비문해자 및 문해 학습자 대상의 면담 조사를 통해 제주지역 문해학습자의 요구를 반영하는 후속 노력이 요구된다.
- 둘째, 본 조사는 문해교육 프로그램 운영 기관을 대상으로 하고 있다. 조사대상 기관을 설정함에 있어 전수조사를 통해 문해교육 프로그램을 운영하는 기관을 조사하였음에도 불구하고 전체 문해교육 기관 대상의 조사지 작성을 얻어내지 못하였다. 향후 문해교육 기관 현장 방문을 통한 현지 면담 조사 연구를 통한 보완이 필요하다.

II. 문해교육의 의미와 문해교육 동향

1. 문해와 문해교육의 의미

- 우리사회에서 문해와 문해교육에 관한 논의 전개 시 당면하는 가장 큰 문제는 문해의 개념과 기준에 대한 이해의 차이이다. 기존 문해는 문맹의 반대개념으로 이해하여 문맹자라는 용어 사용으로 해당자를 무능자로 비하하는 부정적인 뉘앙스로 인식되어 왔다.
- 과거에 대부분 문해교육은 ‘문맹퇴치’로 ‘이름 석자 쓸 정도’, ‘간단한 글을 읽을 수 있는 정도’에 두었다. 국제통계자료를 비롯하여 문해는 사회적 발달과정에 따라 자신이 속해 있는 사회 속에서 문화를 이해할 뿐 아니라 사회적, 직업적 생활에 적응하여 살아가는 데 있어서 불편을 느끼지 않을 정도의 의사소통 수준을 ‘문해(literacy)’의 단계라 한다.
- ‘문해(literacy)’는 사회 속에서 문화를 이해하고 정치, 경제, 사회, 직업생활 적응에 불편을 느끼지 않을 정도의 의사소통 능력(UNESCO), 일상적인 활동, 가정, 일터, 그리고 지역사회에서 문서화된 정보를 이해하고 활용할 수 있는 능력이다(OECD). 문자에 대한 해석 능력에 따라 자신과 사회에 대한 비판의식 갖추기로부터의 출발을 비롯하여 자신이 속한 사회의 구성원으로 참여할 수 있는 역량이라고 정의할 수 있다.
- 그래서 문해교육은 정보화 사회의 도래에 따라 문해는 더 나아가 읽기, 쓰기, 말하기, 셈하기 등을 넘어서 모든 교육의 토대가 되는 인간 생활의 가장 기본 능력으로서 개인이 교육을 받을 수 있는 권리를 실현하는 기본 전제이다(전은경, 2012). 다른 어떤 교육보다 우선되어야 할 인간의 기본적인 인권이며 국민의 기본권이 되는 것이다. 우리사회에서는 적어도 중학교 졸업 이상의 수준이 요구된다.
- 문해교육의 개념은 역사적으로 네 단계, 즉 서명시대(signature stage), 암송시대(recitation stage), 이해의 단계(comprehension stage), 분석의 단계(analysis stage)로 발전해 왔다(Resnick & Resnick, 1977; 이지혜, 2003).

- 첫 단계인 서명시대는 문서의 자신의 이름을 쓰는 것이 문해의 증표로 여겼다. 두 번째 단계인 암송시대는 익숙한 책을 읽을 수 있고, 그 중에 어떤 부분은 읽은 내용에 대한 이해여부와 상관없이 성경이나 코란을 외워서 암송할 수 있는 능력이라 여겼다. 세 번째 단계인 이해의 단계는 읽을 수 있으며, 익숙하지 않은 자료도 상당히 문어적인 방식으로 이해하는 것까지 포함된다. 네 번째 단계는 분석의 단계로 낯선 자료를 이해하며 읽고, 그것을 분석할 뿐만 아니라, 그로부터 추론을 이끌어내는 것까지 포함된다.

○ 유네스코에서의 문해교육 개념의 변화는 기초문해(3R), 기능문해(functional literacy), 비판적 문해로 이어진다(김민호, 2011).

- 첫째, 기초문해는 1950년대 문해교육의 성격을 압축하는 개념이다. 교사와 학생 간의 위계와 교실에서 교사에 의한 전달을 강조하는 것으로 최소한의 학교교육을 기준으로 문해 여부를 결정한다. 둘째, 기능문해는 경제적인 측면에서 산업발전이 이루어지면서 이에 걸맞은 기초능력의 필요에 따라, 집단과 공동체의 발전을 위해 효과적으로 기능한 데 필요한 모든 읽기, 쓰기, 셈하기를 포함한다. 셋째, 비판적 문해교육은 1970년대와 80년대 프레이리의 영향이 전 세계적으로 미치면서, 의식화교육 성격으로서의 문해교육이 강조되는 시기이다. 이 때 문해학습자는 단순한 교육의 '대상'이 아니라, 행위자이자 '주체로' 간주되기 시작하였고, 비문해 상황을 빚어낸 '사회 정치적' 맥락에 초점을 두어 확대되었다. 단어를 읽는 것과 세상을 읽는 것을 구분하고 않고, 학습자가 읽고 쓰는 방법을 배우기 전에 세상을 읽고 쓸 필요가 있으며, 세상에 관한 말을 포함하고 있는 세상을 이해할 필요가 있다는 것이다.

○ OECD에서 개발한 국제성인문해조사(IALS)에 의하면, 문해의 측정영역을 산문 문해(prose literacy), 문서문해(document literacy), 수량문해(quantity literacy)의 세 영역을 분류하고 있다(이희수, 2001). 국제성인문해조사(IALS)에서는 산문문해 영역은 조사의 많은 부분에 신문, 팜플렛 등으로부터 필요한 정보를 이용할 수 있기와, 문서문해는 지도, 버스 시간표, 차트, 그림을 보고 정렬하거나 파악하기, 수량문해는 수량적 계산 능력을 말한다. 각 영역에 0에서 500점까지 문해능력을 측정하기 위해 ETS(Educational Testing Services)에서 사용하는 방법을 사용하여 문해 정도를 측정한다.

○ 문해조사 연구에서 문해는 대체로 기능문해의 기준을 근거로 하고 있다. 우리나라에서 문해조사연구는 아시아남태평양성인교육협의회(ASPBAE: Asian South Pacific Bureau of Adult Education)의 후원으로 황중건 등(1987)에 의해 다시 시작되었다. 이 때 적용된 문해의 개념은 유네스코 자료(1957)를 참고로 재분류하여 문해단계를 비문해와 반문해, 기초문해, 기능문해로 아래와 같이 구분하였다. 기존 문해 기능의 핵심인 읽기, 쓰기, 셈하기 외에 민원처리와 교통 수단 이용, 행사 참여와 같은 항목을 추가하였다(이희수 외, 2002).

- 비문해 : 읽지도 쓰지도 못하는 수준, 셈도 전혀 못함

- 반문해 : 자기이름이나 간단한 단어를 읽기는 하나 쓰지는 못함. 셈하기에 있어서 간단한 더하기, 빼기는 할 수 있음.

- 기초문해 : 일상생활에 관한 간단한 문장을 이해함과 동시에 읽을 수 있고 쓸 수도 있음. 더하기·빼기·곱하기·나누기를 자유롭게 할 수 있음. 자녀나 친구에게 간단한 편지를 쓸 수 있음.

- 기능문해 : 구청, 동사무소, 은행 등을 방문할 때 자유롭게 창구에서 신청서를 기입하고 스스로 모든 용무를 볼 수 있음. 정치 집회, 강연회, 기타 성인교육 강좌에 참석하는데 필요한 기초 지식과 의사 소통 기능을 가짐. 약품 설명서를 읽고 이해함. 가감승제 뿐 아니라 간단한 회계 업무도 볼 수 있음.

○ 본격적인 전국 단위 문해실태조사는 1989년과 1990년에 한국교육개발원에 의해 체계적으로 실시되었다(최운실 외, 1989; 1990). 1957년 이후 처음으로 시도된 전국 단위 문해 실태조사라는 의미를 가진다. 이 연구에서도 '기능문해' 개념을 적용하여 초보적 문자 문해, 기초문해, 생활기능문해, 영역별 기능문해로 문해의 준거를 아래와 같이 마련하였다.

- 초보적 문자 문해 : 단순히 낱개의 문자나 숫자를 읽고 쓸 수 있는 능력으로 한글로 이름 쓰기, 그림보고 숫자 파악하기, 시계 보기를 포함함.

- 기초문해 : 실생활 영위에 필수적으로 요청되는 읽기, 쓰기, 셈하기(3R)의 기초 기능을 보유하고 있는 상태로서, 이 때 기초 기능의 최저 기준은 의무교육 단계인 초등학교 6학년 수준의 읽기, 쓰기, 셈하기 능력임. 읽기(광고문 해독, 문장요지

과약), 쓰기(문장 만들기), 셈하기(덧셈, 뺄셈, 곱셈, 나눗셈)를 각각 2문항씩 제시함.

- 생활 기능문해 : 읽기, 쓰기, 셈하기의 기초 지능 보유를 전제로 하여 이와 함께 실생활 영위에 필요한 기본적인 생활 기능(life skill)을 보유한 상태임. 기본적인 생활 기능 문해란 가정 및 사회 생활의 장면에서 필요로 하는 의식주 생활 관리 기능과 건강, 보건 및 재산 관리 기능, 소비 생활 영위 기능의 보유와 동시에 공공 생활 영위를 위한 시민 상식 및 교통, 통신 이용 기능, 민원 서류 처리 및 공공 기관 시설 이용 기능, 대중매체 해독 및 외래어 이해 기능 등을 기본적인 수준에서 보유하고 있는 상태를 의미함.
 - 영역별 기능 문해 : 기초문해 기능과 생활 문해 기능의 보유를 전제로 정치, 경제, 사회, 문화, 이념, 직업기술 및 과학, 컴퓨터 등의 제반 사회 구성 특수 영역에 있어 기본적으로 갖추어야 할 기본 지식 및 기능의 보유 상태를 의미함. 즉 경제적 문해는 경제 활동에 관한 기본 지식과 인식, 이해 활용에 해당하는 최소한의 지식 및 기능의 보유 상태를 포함함.
- 문해개념은 역사적으로도 매우 다양하게 적용되어 온 만큼 문해에 대한 일치된 합의를 끌어내기는 쉽지 않다. 현대적 의미에서 문해는 읽기, 쓰기, 셈하기와 동일시되지 않으며, 문해는 끊임없이 성장, 발달하는 모형에 근거한다(이희수, 2005). 그래서 문화적 정체성을 강화하고 책임 있는 시민을 양성하여 사회경제적 진보를 달성하는 요소이다. 성인문해는 문화 종교발전, 사회 발전, 경제 발전, 과학기술 발전, 정치 발전의 필연적 조건이자 결과이다. 사회변화와 생활세계 속에서 따라 변화한다는 점을 통해 그 보편적 개념 준거와 비문해자의 숫자를 정확하게 제시하는 일 자체가 어려운 일이다. 문해를 단순한 문자를 해독하는 문해에서 생활 문해로 확대할 때 문해자 비율은 더욱 높아지게 된다.
- 정보화 사회, 지식기반 사회의 도래 속에 자신도 모르게 비문해자로 분류되는 처지에 놓이게 된다. 컴퓨터가 일상화 되면서 컴맹이 등장하고, 버스를 타려고 해도, 물건을 사려고해도 영어 알파벳을 알아야 하는 상황에 놓이고 있다. 기술 문해, 과학문해, 경제문해, 정보문해, 생활문해, 기능문해, 매체문해 등 문해 용어의 다변화와 문해 수준의 고도화가 진행되고 있다.

- 또한 학업중단 청소년을 비롯하여 외국인 이주노동자 및 결혼이주 여성, 탈북이주민 등과 같이 새로운 문해교육 수요자가 등장하고 있다.

2. 문해교육 정책에 대한 국제적 동향

- 비문해(illiteracy)는 우리나라를 비롯하여 유엔(UN), 유네스코(UNESCO), 오이시디(OECD) 등 국제기구들에서도 전 세계적 과제이다. 국제기구들은 관련 국가들에게 문해교육의 문제를 정책적으로 제안하였고, 선진국들에서도 문해교육을 정책적으로 강조하고 지원하고 있다.
- 유엔은 세계인권선언(1948년 12월 10일) 제26조에서 “모든 인간은 교육받을 권리(right to education)를 갖는다”고 선포하여 “적어도 초등기초교육 단계까지는 무상이어야 한다.”고 규정하여 아동·청소년을 비롯하여 배울 기회를 놓친 성인들을 포함하여 모든 국민의 무상의무교육을 통한 우선적 교육기회의 제공을 강조하였다.
- 또 유네스코는 1985년 “학습권(right to learn)”을 통하여 모든 이의 배울 권리를 발표하여, “읽고 쓸 권리, 탐구하고 분석할 권리, 상상하고 창작할 권리, 자신의 세계를 읽고 역사를 쓸 권리, 교육자원에 접근할 권리, 개인 및 집단적 기능을 발전시킬 권리”를 총체적으로 제시하였다.
- 학습권 선언 이후 전 세계에 걸친 문해운동이 추진되기 시작하여 유엔은 비문해로 고통받는 세계 9억 인구를 위해 1990년을 “세계문해의 해”로 선포하여 10년에 걸쳐 인류의 비문해 문제 극복을 모든 국가에게 권고하였다. 이후 중국과 인도 등 아시아 국가 등을 중심으로 2003년에 다시 제 2차 “세계문해의 해” 10년을 선포하여 비문해 문제에 대한 각 국가들에서의 정책적 관심을 촉발시켰다.
- 경제협력개발기구인 OECD도 성인기초능력이라는 관점에서 문해교육에 관심을 보이기 시작하였다. 생활기능문해 수준의 국제 문해비교조사인 ALL(Adult Literacy and Lifeskill Survey)를 수행하였다. 이는 서구 산업국가에서 산업인력을 양성을 위해 초등교육법을 제정하고 무상교육을 시켰던 것처럼 성인 비문해자들은

산업인력이라는 관점에서 성인기초능력 배양을 위해 국가적 지원이 요청된다는 데서 기인한다.

○ 세계적인 국가단위의 문해교육 운동은 미국, 영국, 프랑스 등의 선진국들과 같이 초등의무교육의 역사가 이미 100여년이 넘어 문해율이 최상위에 이르는 선진국들이 적극 참여하여 전개되었다. 이들 국가들은 중·고등학교까지 무상교육을 실시하고 있음에도 불구하고 문해교육에 많은 정부 예산을 지원하고 있다.

- 미국은 1960년대 존슨 대통령이 경제적으로 어려운 사람들, 사회적으로 소외된 사람들, 교육적 혜택을 받지 못한 사람들의 권리와 지위 향상을 위한 법적, 제도적 개혁으로 “위대한 사회” 프로그램을 시작하였다(황중건, 1980). 소외계층의 지위향상을 위해 제일 먼저 성인문해교육 프로그램을 강조하여 1966년 성인교육법을 제정하고 거국적인 성인기초교육(Adult Basic Education)사업을 전개하였다. 이 법에서 성인기초교육의 목적을 ① 언어능력의 제한을 극복하고(문해교육), ② 직업훈련과 고용에 필요한 기초교육을 증진하고(기초교육), ③ 생산적이고 책임 있는 시민이 되도록 도와주는 것(시민교육)으로 종합적으로 규정하고 있다. 이후 전국 모든 학구에 성인학교를 설치하고 원하는 시민들에게 무상의 문해교육을 제공하였다.

이어 1971년 “읽을 권리의 전국 프로그램”과 1983년 “성인문해 사업(Adult Literacy Initiative)” 등을 계기로 연방정부의 적극적인 지원하에 주 정부가 성인기초교육사업을 활발하게 전개하였다. 1991년 기존의 성인교육법을 개정한 문해교육법(The National Literacy Act)의 공포에 이어 1992년 교육부 교육평가국에 의해 전국 성인 문해 조사가 시행되었다. 이 조사결과가 16세 이상 인구 중 최하수준의 1단계 문해자가 21~23%로 나옴에 따라 연방정부의 재정지원이 확대되었고, 문해교육 관련 연구사업 지원을 위한 국립문해교육원(National Institute for Literacy)의 설치, 각 주마다 문해자원센터(State Literacy Resource Center) 설립 등을 통한 체계적인 지원 체제를 갖추게 되었다. 더불어 1998년에는 성인교육·가족문해법(Adult Education and Family Literacy Act)이 한시법으로 제정되어 가족문해 프로그램이 개발되어 지원되었다.

- 영국에서의 문해교육과 관련된 법적 제도적 정비로는, 독자적인 문해교육법을 가지고 있지는 않지만 관련 법안(1992년 계속교육·고등교육법)에 문해교육

규정을 포함시켜서 법적 지원근거를 마련하였다. 문해교육 사업의 운영은 각 지방교육청이 관할하는 성인교육센터나 자원성인교육기관에서 담당한다. 이 모든 사업의 조정 지원은 국가성인계속교육원(NIACE: National Institute for Adult and Continuing Education) 안에 성인문해자원센터(Adult Literacy Resource Agency)를 설립하여 교재 출간 및 교수·학습방법의 개발과 지역 단위의 문해교육 프로그램 조직자와 강사를 훈련하고 있다.

영국은 블록보고서에 의해 1970년대 영국 태생 시민 중 약 200만명이 비문해 상태라는 결과가 보고되면서 문패 정책에 큰 변화가 시작되었다. 1870년 초등교육법을 제정하여 의무교육을 제공하던 영국으로서는 충격적인 사건이었다. 영국방송공사(BBC)는 1972년부터 영국 내의 성인문해자의 문제를 거론하기 시작하였고 1973년에는 성인문해교육에 관한 방송시리즈를 필두로 문해프로젝트를 기획하였다. 이에 자극받은 교육과학성은 일백만 파운드의 특별 예산을 책정하였으며 1974년부터 10년간의 대규모 문해교육운동을 추진하였다. 또 별도의 예산인 4만 5천파운드를 국가성인계속교육원(NIACE)의 조사연구비로 책정하여 문해 조사를 실시하였다. 이에도 국가성인계속교육원(NIACE)을 중심으로 성인문해와 성인학습장애에 대한 연구와 지원 사업, 캠페인 등을 지속적으로 추진하고 있다.

- 프랑스에서는 1984년에 수상에게 제출된 보고서 「프랑스의 비문해자들」에서 프랑스 태생 비문해자가 200만명으로 추산되었다. 그 결과로 인하여 비문해 문제의 해결을 위한 특별위원회가 설치되었고 사회복지 및 고용부에 사무국이 만들어졌다. 이 보고서는 비문해자들의 문제의 심각성을 시민권 행사의 곤란, 경제적·사회적 발전에의 참가의 곤란, 교통의 자유와 사상의 자유의 침해, 문화적 발달의 곤란 등을 통해 다루었다. 프랑스 정부는 1989년 외국인 이민자를 포함해 500만명의 비문해자(당시 노동 인구의 20%)가 있다고 추정하고 정부 직업훈련 예산 중의 65%에 해당하는 4억 프랑(420억원)을 추가로 배정하여 이들의 문해교육을 위해 투자하였다.

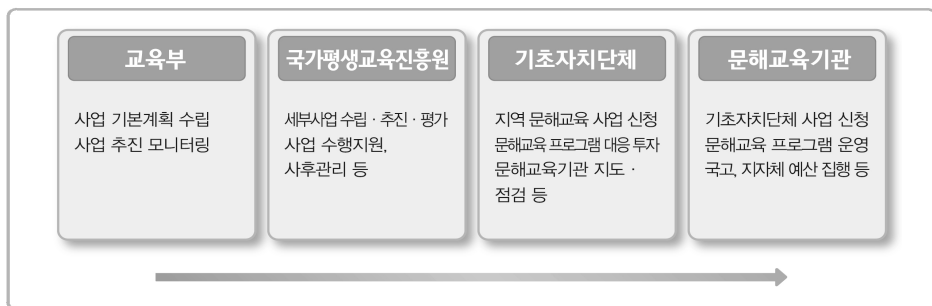
3. 우리나라 성인 문해교육의 동향

- 한국 문해교육의 역사는 일제 강점과 해방, 미군정, 한국전쟁 등의 근대 역동기와 함께 한다. 여기에서 다루는 우리나라의 성인문해교육의 동향은 정부의 정책 추진과 민간의 운동을 중심으로 분석하고자 하였다.
- 1960년에 발간된 교육십년사에 근거하면 해방직후 한국의 비문해율은 78%에 이르렀다. 이후 미군정 당시의 국문강습소와 공민학교 설치를 통한 국민 보급 사업으로 정부 수립 당시의 비문해율은 42%로 감소한 것으로 보고되고 있다. 이러한 상황에서 1948년 대한민국 정부 수립 이후에 국가 차원에서 본격적으로 문해교육이 이루어졌다. 한국전쟁 직후인 1954년에 「의무교육완성 6개년 계획(1954-1959)」과 함께 「문맹퇴치 5개년 계획(1954-1958)」이 수립되었고, 이에 따라 농한기를 이용하여 농촌지역에 있는 비문해 성인들을 대상으로 70~90일간 초등학교 2학년 수준의 읽기, 셈하기, 기초 과학지식에 대한 교육이 이루어졌다. 이후 문해교육은 오랫동안 정부의 관심에서 벗어났다. 1960년 이후 문해교육에 대한 정부 시책은 사라졌고, 더 이상 국가 차원의 문해 실태조사도 이루어지지 않았다. 해방이후 지속적인 문맹퇴치 운동과 1960년에 의무교육 취학율이 96%에 이르면서 비문해가 더 이상 사회적 이슈가 되지 못했던 것이다(황종건, 2001).
- 정부의 문해교육 정책이 중단되었던 1970년대 이후의 문해교육은 민간에 의해 주도되었다, 근로청소년과 성인을 대상으로 도시 야학이 등장하여 문해교육을 실시하기 시작하였고, 공민학교, 종교단체, 검정고시학원, 민간자원단체, 복지관 등이 문해교육 운동에 참여하였다.
- 1980년대 말에는 비문해 실태에 대한 중요한 조사 연구들이 다시 시작되었다. 도시 저소득층 여성을 대상으로 한 문해 조사(황종건 외, 1987)는 비문해 기준도 재개념화하여 비문해, 준문해, 기초문해, 기능문해로 나누어 조사하였고, 그 결과 최저 기준인 비문해율이 20.4%에 이르렀다. 이어 농촌 여성을 대상으로 한 조사(정지웅 외, 1989)에서는 농촌 여성의 48.2%가 최저 수준의 비문해 상태라는 결과가 나왔다. 이와 같은 연구 결과는 이어 전개되는 문해교육 운동의 초석이 되는 역할을 담당하였다.

- 오랫동안 사람들의 기억에서 멀어진 문해교육이 다시 사회적 관심을 받게 된 것은 1990년에 유네스코가 “세계 문해교육의 해”를 선포한 기점으로, 자원단체들과 당시 사회교육 학계는 “한국문해교육협회”를 결정하고 민간운동의 새로운 전환점을 모색하였다. “문맹퇴치”라는 용어도 비인격적이기 때문에 “문해교육(文解教育)”으로 바꾸고 비문해 실태 조사를 1990년 한국교육개발원에서 조사하기에 이르렀다. 그 결과 15세 이상 인구의 9.1%가 비문해자로 확인되었다. 당시 학령기에 가난으로 교육기회를 놓친 비문해학습자, 특히 중·고령 여성들이 야학 등 문해교육기관에 모여들면서 문해교육의 수요가 급증하기 시작하였다. 그럼에도 불구하고 국가의 정책적 관심을 얻는 데는 실패하였다.
- 국가차원에서 다시 문해교육 실태의 심각성을 인식하기 시작한 것은 교육인적자원부에서 2001년부터 시작된 「교육소외계층지원공모사업」에 이어 2002년도 「소외계층 평생학습지원사업」의 일환으로서 문해교육 프로그램을 부분적으로 지원하면서 부터이다. 또한 정보통신부는 한국정보문화진흥원 주관으로 문해교육기관에 대한 비문해자의 정보격차 해소를 위한 지원사업을 추진하기 시작하였다. 그리고 당시 국가 평생교육 전담기관인 한국교육개발원 평생교육센터는 비문해 실태 조사와 성인기초교육 전문가 포럼 등을 운영하여 민간의 지속적인 노력과 정부의 정책적 관심을 연결시키기 위한 노력을 기울였다.
- 2006년부터 문해교육사업이 ‘단독 사업’으로서 처음 시작되었다. 이는 참여 정부에서 ‘사회적 양극화 해소’를 국정목표의 하나로 채택하면서 교육 양극화 이슈로서 ‘저학력·비문해 성인들의 교육불평등’에 관심을 가졌기 때문이다(변종임 외, 2011). 성인문해교육 지원사업은 제1차 평생교육진흥종합계획에 저학력 성인에게 제2의 교육기회를 제공하기 위한 사업으로 포함되었으며, 2007년 12월 전부개정된 「평생교육법」을 통해 법적 근거를 마련하게 되었다(채재은, 이지혜, 2012).
- 교육부와 국가평생교육진흥원은 2006년부터 국민 기초능력 향상과 사회 통합을 위해 비문해·저학력 성인에게 제2의 교육기회 제공을 목적으로 ‘성인문해교육 지원사업’을 추진하고 있다. 성인문해교육 지원사업은 성인문해학습자 학습 환경 구축을 위한 ‘문해교육 인프라 조성’ 사업으로 문해교육 프로그램 지원, 지역거점 기관 육성에 역점을 두고 있다. 그리고 저학력 성인학습자가 교육과정 이수를

통해 초·중학 학력을 인정받을 수 있도록 ‘성인학습자 학력인정체제’를 구축하고, 성인문해교육 필요성에 대한 인식제고 및 문해교육 학습자 참여 촉진을 위한 ‘성인문해교육 홍보’사업을 추진하고 있다.

- 국가차원에서 추진되는 성인문해교육 지원사업은 공모사업으로 추진되며, 성인 학습자에게 제2의 학습기회를 제공하기 위한 교·강사비, 교재비 등 프로그램 운영비를 지원한다. 프로그램 운영비는 성인대상 문해교육 프로그램을 운영하는 공공기관(지자체, 학교 등) 및 문해교육 전담 비영리 문해교육기관에게 지원되며, 해당 지역의 기초자치단체를 통해 사업 신청이 가능하다. 성인문해교육 지원 사업은 문해교육에 대한 지원 기반을 확대하고, 지역 문해교육에 대한 관심 확대를 위해 기초자치단체가 국가 지원액의 30%이상에 해당하는 대응투자를 필수적으로 하도록 하고 있다(2013 평생교육백서, 2014).
- 이 사업의 주요 추진체제는 교육부, 국가평생교육진흥원, 기초자치단체, 문해교육기관으로 구분할 수 있다. 교육부는 기본 계획을 수립하고, 사업 추진 상황에 대해 모니터링을 실시한다. 국가평생교육진흥원은 세부 사업을 추진하고, 사업 운영을 지원하고 있다. 기초자치단체는 관할 구역 내 다양한 문해교육기관의 운영계획을 종합하여 신청서를 국가평생교육진흥원에 제출하고, 교육부와 국가평생교육진흥원의 심사결과에 따라 참여 문해교육기관 및 프로그램을 지원하는 역할을 수행한다.



[그림 II-1] 성인문해교육 지원 추진체제

- 2006년부터 추진된 성인문해교육 지원사업은 2013년까지 8년차로 매년 18여억원씩 지원되었으며, 연 평균 1만 6천여명의 학습자들에게 교육기회를 제공하였다. 성인문해교육 지원사업은 2006년에 61개의 기초자치단체와 178개 문해교육기관을

지원한 것을 시작으로, 2013년에는 전국의 절반에 이르는 130개 기초자치단체와 261개 문해교육기관을 지원하였다. 2009년부터는 지역의 선도 사례로 지역의 문해교육 활성화를 위한 다양한 역할을 수행할 수 있는 지역거점기관 육성을 지원하고 있으며 2013년에는 전국 권역별로 19개 기관을 선정하였다.

〈표 II-1〉 2006~2013년 성인문해교육 지원사업 지원 금액 및 참여 현황

연도	지원 금액 (단위: 백만 원)	학습자 수* (단위: 명)	참여 지자체 (단위: 개)	문해교육기관 (단위: 개)	지역거점기관 (단위: 개)
2006년	1,375	14,668	61	178	-
2007년	1,800	21,294	108	356	-
2008년	2,000	25,579	118	439	-
2009년	2,000	24,638	130	353	23
2010년	2,000	23,778	134	348	27
2011년	1,800	20,135	129	360	24
2012년	1,500	16,334	107	189	39
2013년	1,950	19,745*	130	261	19

* 성인문해교육 지원사업 결과보고 기준 학습자 현황임.

* 출처: 국가평생교육진흥원(2013). 국가평생교육진흥원 내부자료. 2013 평생교육백서(2014).

- 2013년 성인문해교육 지원사업은 기존 사업의 질 제고 및 지원 효과 극대화를 위해 사업 성과 관리를 강화하고, 업무 프로세스를 개선하고자 하였다. 성인 문해교육 프로그램의 질 제고를 위해 '성과관리 평가절차'를 두어 한 해 동안 지원받은 '문해교육 프로그램에 대한 운영', '학습자 지원 전략', '지역 문해교육 활성화를 위한 노력' 등의 영역에 대한 평가를 실시하였다. 그리고 사업 운영에 있어서 업무 프로세스를 개선하여 조기에 사업 공모와 교부를 실시함으로써 학습자에게 시의 적절한 교육기회를 제공하고, 기초자치단체의 대응투자를 안정적으로 확보할 수 있도록 하여 실질적으로 도움이 될 수 있는 지원이 가능하도록 하였다. 그리고 2014년 지원대상 기관의 60%내외를 2013년 선정하여 문해교육 프로그램이 안정적으로 운영 가능하도록 하였다. 지역거점기관은 지역 문해교육 활성화를 위한 사업 운영계획을 3개년으로 수립하고, 지역 문해교육의 선도적 역할을 지속적으로 운영할 수 있도록 지원하였다.

- 성인문해교육 지원사업의 프로그램은 교육수준별로 초등학교 1~2학년 수준의 문해 1단계, 초등학교 3~4학년 수준의 문해 2단계, 초등학교 5~6학년 수준의 문해 3단계, 중학수준으로 구분한다. 2013년 사업에 총 964개의 프로그램이 개설되었으며 이 중 문해 1단계 프로그램이 494개(51.2%)로 가장 많이 개설되었다. 문해교육 학습자 역시, 문해 1단계 프로그램의 참여하는 학습자가 52%로 가장 많은 비율을 차지하고 있는 것으로 나타났다.

〈표 II-2〉 2013년 성인문해교육 지원사업 교육수준별 프로그램 및 학습자 현황

단위: 개, (%)

구분	문해 1단계	문해 2단계	문해 3단계	중학교 수준	합계
프로그램	494	233	150	87	964
	(51.2)	(24.2)	(15.6)	(9.0)	(100.0)
학습자	9,438	4,214	2,773	1,729	18,154
	(52.0)	(23.2)	(15.3)	(9.5)	(100.0)

* 출처: 국가평생교육진흥원(2013). 국가평생교육진흥원 내부자료. 2013 평생교육백서(2014).

- 2013년 성인문해교육 지원사업의 문해교육 프로그램을 대상자 별로 살펴보면, 내국인 대상 프로그램이 전체 87.5%로 다수를 차지하고 있으며, 대상자를 혼합한 프로그램이 5.6%, 외국인 프로그램이 4.5%를 차지하였다. 내국인 대상 프로그램에는 16,151명으로 전체 참여자의 89%를 차지하고 있다.

〈표 II-3〉 2013년 성인문해교육 지원사업 참여 대상자별 프로그램 개설 현황

단위: 개, (%)

구분	내국인 프로그램	외국인 프로그램	다문화 프로그램	장애인 프로그램	대상자 혼합	총계
프로그램	844	43	18	5	54	964
	(87.5%)	(4.5%)	(1.9%)	(0.5%)	(5.6%)	(100.0%)
학습자	16,151	55	671	273	1,004	18,154
	(89.0%)	(0.3%)	(3.7%)	(1.5%)	(5.5%)	(100.0%)

* 출처: 국가평생교육진흥원(2013). 국가평생교육진흥원 내부자료. 2013 평생교육백서(2014).

- 성인문해교육 지원사업에 참여하는 학습자를 성별로 살펴보면 대부분의 학습자가 여성으로 2012년에는 96.4%(14,420명), 2013년에는 95.1%(16,731명)를 차지하고 있다. 연령대별로 살펴보면 60대 및 70대 학습자가 2012년 9,612명(64.2%), 2013년 11,480명(65.2%)으로 가장 많은 비율로 참여하고 있다.

<표 II-4> 2012-2013년 성인문해교육 프로그램 참여 학습자 현황*

단위: 명, (%)

연령대	남		여		합 계	
	2012년	2013년	2012년	2013년	2012년	2013년
20대	77	132	677	635	754(5.0)	767(4.4)
30대	77	101	370	453	447(3.0)	554(3.2)
40대	74	98	536	565	610(4.1)	663(3.8)
50대	100	187	2,485	2,667	2,585(17.3)	2,854(16.2)
60대	96	145	4,655	5,245	4,751(31.7)	5,390(30.6)
70대	83	143	4,778	5,947	4,861(32.5)	6,090(34.6)
80대 이상	20	33	905	1,198	925(6.2)	1,231(7.0)
기타**	16	20	14	21	30(0.2)	41(0.2)
합계	543 (3.6)	859 (4.9)	14,420 (96.4)	16,731 (95.1)	14,963 (100.0)	17,590 (100.0)

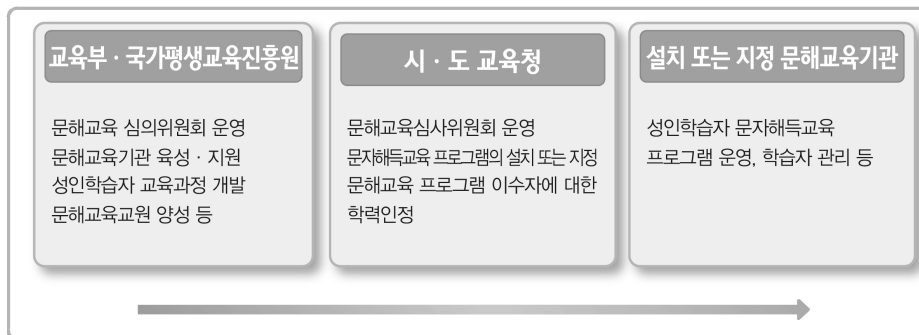
* 2012-2013년 성인문해교육 지원사업 개설보고 기준(중복 수강 학습자 제외)

** 기타: 다문화 가정 자녀 등(10대), 연령 확인 불가 사항 포함

* 출처: 국가평생교육진흥원(2013). 국가평생교육진흥원 내부자료. 2013 평생교육백서(2014).

- 성인학습자 학력인정체제 구축은 2007년 12월 「평생교육법」 전부개정에 문해교육 관련 조항이 마련되면서부터 시작되었다. 이는 문해교육 프로그램을 통해 의무 교육에 해당하는 초·중학교 학력을 인정받을 수 있는 제도가 마련된 것이다. 「평생교육법」 제40조에 의거한 '성인학습자 학력인정제도'는 18세 이상 성인 학습자가 시·도교육청이 설치 또는 지정한 문자해득교육 프로그램을 이수하고 학력충족여부 심사를 거쳐 초·중학교 학력을 인정받는 제도이다. 성인문해교육 지원사업은 '성인학습자 학력인정제도'가 안정적으로 운영될 수 있도록 체제 구축을 지원하고 있다.

- 성인학습자 학력인정체제 구축을 위한 주요 추진체제는 교육부와 국가평생교육진흥원, 17개 시·도교육청, 문해교육기관으로 구분할 수 있다. 교육부와 국가평생교육진흥원은 「평생교육법」 제 76조에 의거하여 문해교육 전반에 걸친 주요 안전을 심의하는 문해교육심의위원회를 구성·운영하고, 「평생교육법」 제70조에 따라 문해교육 프로그램의 전문성 있는 교원을 양성하며, 성인학습자를 위한 맞춤형 교육과정과 교과서를 개발하는 등의 역할을 수행한다.
- 17개 시·도교육청은 지역의 전문가를 기반으로 문해교육 심사위원회를 구성하고, 「평생교육법」 제40조에 의거하여 문자해득교육 프로그램을 설치·지정하며, 문해교육 프로그램을 이수한 학습자에 대한 학습결과를 바탕으로 학력충족여부 심사과정을 거쳐 문해교육 프로그램에 대한 학력인정을 실시한다. 시·도교육청으로부터 설치·지정받은 문해교육기관은 교육과정을 운영하고 학습자 관리를 통해 학습자들이 염원하는 졸업장을 받을 수 있는 기회를 제공한다.



[그림 II-2] 성인학습자 학력인정제도 추진체제

- 2011년~2012년 성인문해교육 지원사업은 ‘성인학습자 학력인정제도’의 기반을 완성하고 문자해득교육 프로그램을 통한 학력인정 기회 확대를 위해 초등학교 문자해득교육 프로그램 추진을 위한 시·도교육청 협의회, 초등과정 문해교육 교원 양성, 중학교과정 성인문해 교육과정 및 교과서 개발을 추진하였다. 2011년 사업에는 전국 6개 시·도교육청이 참여하여, 전국에 42개 기관이 문자해득교육 프로그램 운영기관으로 설치·지정되었다. 2013년에는 전국 11개 시도교육청의 134개 문해교육기관, 4700여명 학습자가 참여하고 있으며, 지난 3년간 1,295명의 학습자가 초등학력 인정을 받았다.

<표 II-5> 2011-2013년 문자해득교육 프로그램을 통한 학력인정체제 현황

교육청명 (총 17개)	2013년		연도별 학력인정자 수			현재 학력인정 프로그램 등록생 수			
	설치 기관 수	지정 기관 수	2011 (12월)	2012 (2·8월)	2013 (2·9월)	1단계	2단계	3단계	학습자수
서울시교육청	17	23	0	354	433	391	457	620	1,468
부산시교육청	13	·	·	·	·	137	257	·	394
대구시교육청	10	0	0	56	102	초 125	·	초 151	초 276
						중 90		중 30	중 120
인천시교육청	·	2	·	·	·	60	·	·	60
광주시교육청	2	2	·	·	·	초 60	25	26	초 111
						중 29			중 29
대전시교육청	0	1	58	41	·	·	·	41	41
울산시교육청	·	·	·	·	·	·	·	·	·
경기도교육청	6	19	·	16	126	210	300	357	867
강원도교육청	·	·	·	·	·	·	·	·	·
충청북도교육청	·	1	·	·	·	·	·	11	11
충청남도교육청	1	18	0	18	80	225	227	136	588
전라북도교육청	·	·	·	·	·	·	·	·	·
전라남도교육청	1	12	·	·	·	282	155	115	552
경상북도교육청	·	5	·	·	·	114	36	·	150
경상남도교육청	·	·	·	·	·	·	·	·	·
제주도교육청	·	1	·	·	11	21	42	6	69
세종시교육청	·	·	·	·	·	·	·	·	·
합계	50	84	58	485	752	초 1,625	1,499	초 1,463	초 4,587
						중 119		중 30	중 149
134개			1,295명			4,736명			

* 출처: 국가평생교육진흥원(2013). 국가평생교육진흥원 내부자료. 2013 평생교육백서(2014).

- 성인학습자 학력인정체제 구축을 위해 2006년부터 성인문해교육 지원사업의 일환으로 성인학습자 맞춤형 교과서를 개발하였다. 2006~2007년 성인학습자 초등학력 인정을 위한 '소망의 나무(1단계)', '배움의 나무(2단계)', '지혜의 나무(3단계)' 총 12권 개발을 시작으로 2009년 이후 중학 학력인정을 위한 '국어·영어·수학·사회·과학' 성인문해 교과서를 매년 단계적으로 총 15권을 개발하였다. 2013년에는 2006년 개발한 초등과정 성인문해교과서(총 12권), 교사용 지도서(총 3권), 워크북(총 3권)을 교과 내용의 시의성, 계열성 등을 고려하여 교과서 단원체계를 재구성하고 교육내용 재편하는 등 전면개정을 추진하였다.
- 「평생교육법 시행령」 제70조에서는 성인 학습자가 초·중학학력을 인정받을 수 있는 문자해득교육 프로그램 담당 교원은 국가평생교육진흥원 또는 시·도 평생교육진흥원에서 운영하는 문해교육교원 연수과정을 이수하도록 되어 있다. 이에 따라 국가평생교육진흥원에서는 전문성 있는 문해교육교원 양성을 목적으로 초등과정·중학과정 문해교육교원 연수 프로그램을 운영하고 있다. 초등과정 문해교육교원 연수과정은 참여 자격에 따라 기본과정, 심화과정으로 구분된다. 기본과정은 고등학교 졸업 이후 480시간 이상 문해교육기관에서 자원봉사를 한 경력자와 대학(교) 졸업자를 대상으로 집합 교육 6일, 현장 실습 20시간의 교육과정으로 구성되어 있다. 심화과정은 참여 자격에 따라 2개 과정으로 나누어진다. 고등학교 졸업 이후 문해교육기관에서 3년(480시간) 이상 근무한 현직 종사자를 대상으로 3일 동안 집합 교육으로 구성된 교육과정과 평생교육사 또는 초·중등 교사 자격증 소지자, 고등학교 졸업 이후 타 기관에서 주최하는 문해교육 연수과정을 30시간 이상 이수한 자를 대상으로 3일 집합 교육과 20시간 현장 실습으로 구성된 교육과정이 있다.
- 중학과정 문해교육교원 연수과정은 성인학습자를 위한 중학과정 문자해득교육 교육과정(교육부 고시 제2013-6호, 성인학습자 문자해득교육 프로그램 교육과정 고시)이 마련되고, 중학 성인학습자를 위한 교과서 개발 등 제반 환경이 마련됨에 따라 2013년부터 중학과정 문해교육교원 연수과정이 추진되었다. 중학과정 문해교육교원 연수과정은 중학과정 문해교육 과목(국어, 영어, 수학, 사회, 과학 재량과목) 전공 교원 자격증 소지자로 집합 교육 3일과 현장 실습 20시간의 교육과정에 참여하도록 되어 있다.

- 2007년 「평생교육법」 전부 개정 이후 문해교육교원 양성과정을 통해 1,783명의 교원을 양성하였으며, 초등과정 문해교육교원이 1,676명, 중학과정 문해교육교원이 107명 양성되었다. 제주는 <표 II-7>에서와 같이 2013년 국가평생교육진흥원과 연계하여 제주지역에서 초등과정 문해교원 양성과정이 개최되면서 70명이 이수하여 모두 107명으로 늘어났다. 초등학교학력정 교육과정 운영을 위한 필수 조건인 초등교원이 다수 양성됨으로써 제주지역의 초등학력인정 문해교육과정을 안정적으로 추진할 수 있게 되었다.

<표 II-6> 초등·중학문해교육교원 양성현황

단위: 개, (%)

구분	2008년	2009년	2010년	2011년	2012년	2013년	합계
초등과정교원	60	267	123	341	543	342	1,676
중학과정교원*	-	-	-	-	-	107	107

* 중학과정 문해교육교원 연수과정은 2013년부터 운영됨.

* 출처: 국가평생교육진흥원(2013). 국가평생교육진흥원 내부자료. 2013 평생교육백서(2014).

<표 II-7> 2013년 문해교육교원 연수과정 이수 현황

연도	연수과정	이수자 수	누적 이수자 수
초등 과정	기본과정	37	37
	기본과정(제주도)	70	107
	심화과정(1기)	38	145
	심화과정(2기)	36	181
	심화과정(3기)	38	219
	심화과정(4기)	30	249
	심화과정(5기)	39	288
	심화과정(6기)	27	315
	심화과정(7기)	20	335
	심화과정(8기)	7	342
소계		342명	

연도	연수과정	이수자 수	누적 이수자 수
중학 과정	제1기	52	52
	제2기	35	87
	제3기	20	107
소계		107명	
총 인원		449명	

* 출처: 국가평생교육진흥원(2013). 국가평생교육진흥원 내부자료. 2013 평생교육백서(2014).

○ 성인문해교육 학습자 참여 촉진을 위한 홍보사업은 성인문해교육의 중요성과 필요성에 대한 사회적 인식확산을 위해 매우 중요한 일이다.

- 2013년 성인문해교육 지원사업에서는 문해교육 학습자의 학습 성과에 대한 격려 및 학습 동기 부여를 위해 '전국 성인문해교육 시화전'을 개최하여 문해교육에 대한 인식전환을 위한 노력을 기울였다. 특히, 2013년 '전국 성인문해교육 시화전'은 세계문해의 날(9월 8일)을 전후로 '대한민국 문해주간(9월 6일~12일)'을 정하고, 전국 37곳에서 동시에 시화전을 개최하여 문해교육을 집중 홍보하였다.

- '전국 성인문해교육 시화전'에는 총 5,992명의 학습자가 참여하였다. 1차 지역 거점기관, 2차 심사위원회 심사를 통해 총 106개의 작품이 선정되어 교육부장관상(최우수상) 10명, 국가평생교육진흥원장상(우수상) 15명, 유네스코한국위원회 사무총장상(우수상) 15명, 국가평생교육진흥원장상(장려상)을 66명에게 시상하였다.

○ 이와 같이 국가차원의 정책사업으로 추진된 성인문해교육 지원사업의 성과는 성인문해교육 성과 관리 체제 강화를 통한 '문해교육 프로그램 질 제고', 문해교육 프로그램을 통한 성인학습자 학력인정체제 운영 지원 강화를 통한 '성인학습자 학력인정 확대'라는 성과를 거두고 있음을 알 수 있다.

- 2006년부터 시작된 성인문해교육 지원사업은 선정된 기초자치단체와 문해교육 기관에서 한 해 동안 운영한 사업 성과, 프로그램 질 관리 및 학습자 지원 체제, 지역 문해교육 활성화를 위한 노력 등의 영역을 바탕으로 '운영성과 평가절차'를 두어 사업과 문해교육의 프로그램 질 제고를 도모하는 단계에 이르기 까지 계속적인 정책보완을 통해 한 단계씩 진전되고 있다고 할 수 있다. 또한 성인학습자

학력인정체제 운영 지원 체제로서 시도교육청 문해교육관계자 워크숍, 성인학습자 학력인정체제 운영매뉴얼 개발·보급, 이슈별 주요 관계자 협의 등의 강화를 통해 학력인정을 받는 수혜자가 확대되었다.

○ 그럼에도 불구하고 향후 성인문해교육 지원사업을 통해 문해학습자의 안정적인 학습환경을 구축하고 지속적인 발전을 도모하기 위해서 해결해야할 과제는 여전히 존재한다.

- 우선 문해학습자의 안정적인 학습 환경을 구축하고, 지속적인 지원을 하기 위해 다양한 통계조사를 통한 문해교육 실태 파악과 적극적인 예산 지원을 위한 국가차원의 재원 마련이 요구된다. 문해교육 대상자에 대한 조사는 현재 국립국어원의 국민 기초문해력 조사(2008)와 인구주택총조사(2010)를 통해 잠재 수요자를 파악하고 있다. 인구주택총조사의 결과는 취득한 학력 수준을 통하여 문해 수준을 추정하는 자료이며, 실제 국민의 문해수준은 2008년 이후 조사가 이루어지지 않고 있는 실정이다. 따라서 성인문해교육의 효율적이고 합리적 추진을 위해서는 문해능력에 따른 문해잠재수요 파악이 요구된다. 더불어 성인문해교육의 신문해계층(이주여성, 외국인 노동자, 북한이탈주민 등)을 고려한 수요자 파악 자료가 필요하다. 여전히 학교교육 지원체계에 비해 성인문해교육 지원은 열악한 여건과 턱없이 부족한 자원이 제공되는 상황에서도 많은 문해교육기관과 자원활동가들의 열정과 참여로 이어져 왔다. 따라서 우리나라 문해교육기관의 규모, 운영 현황, 프로그램 현황 등을 파악하기 위한 문해교육기관 실태 조사 등 통계 조사도 요구된다. 이를 바탕으로 사업의 적정 지원 규모와 향후 국가적 문해교육 지원 체제 수립이 필요하다.

- 다음은 성인 학습자 학력인정 체제의 확대를 위한 국가평생교육진흥원, 시·도 교육청과 광역진흥원, 문해교육 현장과의 네트워크 강화가 필요하다. 2013년 성인학습자 학력인정제도는 11개 시·도에 국한되어 운영되고 있다. 전국의 문해 학습자가 '성인학습자 학력인정제도'를 통해 학력을 인정받을 수 있기 위해서는 이 제도를 전국적인 정책 수혜자를 위해 단계적인 추진체제로 구축해 나갈 필요가 있다.

- 마지막은 여전히 존재하는 문해교육의 필요성과 중요성에 대한 사회적 인식 제고를 위해 요구되는 노력이다. '2013년 대한민국 문해주간 선포' 및 '전국 성인문해교육

시화전', KBS 도전 골든벨 설 기획 '늦깎이 한글학생, 행복 골든벨'은 학습자의 실질적 삶의 이야기를 토대로 문해교육 필요성을 사회에 전달 할 수 있는 계기가 되었다. 하지만 우리 사회에 숨겨진 문해학습자들이 적극 문해교육에 참여하는 용기를 불어넣어 학습동기를 촉진하고, '문맹'의 부정적인 사회적 인식을 개선하고 '문해교육'의 필요성과 중요성에 대한 사회적 공감 형성을 위한 적극적인 홍보는 지속되어야 할 것이다.

4. 제주지역 성인문해교육 정책과 현황

- 제주지역에서의 성인문해교육은 역시 일제강점기 이후 해방 시기 전후에 국가 차원의 문해교육 사업의 일환으로 추진된 성인교육협의회와 문맹퇴치사업의 전개, 공민학교와 고등공민학교 정책에서 찾아볼 수 있다(김민호, 2011에서 발췌 재정리).

1) 성인교육협의회

- 성인교육협의회는 해방 이후 각 지방의 성인교육 사업에 대한 원조와 지방단체간 상호연락 및 정보교환을 도모하고 사업추진을 강화하며 성인교육 관계시설, 교재, 기타 출판물의 간행배포와 지도자 양성 및 계몽교화에 목적을 두고 있다. 1946년 2월 중앙에 성인교육회 총 본부가 설치되었고, 1950년 4월에는 주무장관의 인가를 받아 성인교육회 총본부를 사단법인 대한성인교육회로 개편하고, 종래 각 도 성인교육협회는 사회 또는 사회교육협회를 지부로 편입하게 했다.
- 한편 제주도에서는 민주국가 건설에 일본 식민정책의 결과 교육의 기회를 얻지 못한 다수의 문맹자 계몽이 긴급 과제임을 인식하고, 도내 각계 유지를 초청하여 문맹자 계몽 추진조직으로서 "성인교육협회"를 1947년 2월 15일 읍사무소 2층에서 결성했다. 회장은 최남식(崔南植; 일명 崔光植), 부회장은 김희수(金希洙), 현경호(玄景昊), 이사에는 안세훈(安世勳), 한려택(韓麗澤), 조대수(趙大秀) 외 17명을 선임했다. 당시 도지사는 1947년 5월 9일 전도 초중등교장 110명을 소집하여

보선 실시 전 2개월간 60시간 이상 성인교육을 통한 문맹퇴치를 지시했다. 이는 북제주군 교육회 결성식에서 “현 단계에 처한 성인교육의 시간적 중요성”이라는 제목의 강연으로 이어졌다. 당시 김영진(金榮珍) 북제주 군수는 ‘성인교육 특별 강조기간을 설정하여 일제에 의한 국민 7할의 문맹 해소를 위한 성인교육실시가 지상과제’라 강조하였다. 이와 같이 미군정 당시 문맹퇴치사업의 주 목적은 보선의 원활한 실시와 조국광복이라는 정치적 과제로 일반 국민의 계몽을 위한 문해교육 추진이었다.

- 성인교육협회는 ① 문맹퇴치 및 교화사업 ② 공민학교 및 고등공민학교 설치 운영 (단 공민학교는 1953년 3월 31일부터 공립으로 개편) ③ 읍면 성인교육지도자 배치 ④ 정기 간행물 [성인교육] 출판 및 배부 등의 사업을 전개했다. 1947년 당시 전국에는 1,042개의 성인교육협회 구읍면지부가 있었고, 리동지부는 19,653개에 달했으며, 회원 수는 1,684,634명에 이르렀다(한국교육문제연구소, 1974). 그러나 1962년 이후에는 이 회의 존속여부가 명확하지 않다(황종건, 1982).

2) 국문강습소와 문맹퇴치사업 전개

- 미군정은 전국의 구, 읍, 면 및 리·동 주최로, 그리고 초등학교 병설로 성인 문맹자 대상의 ‘국문강습소’를 평균 3개월 정도 기간으로 개설했다. 제주도의 경우, 1946년에는 388회의 강습회를 열어 536명의 교원이 19,732명을 가르쳤고, 1947년에는 전년보다 많은 552명의 교원이 544회의 강습회를 열어 35,460명에게 한글을 가르쳤다. 당시 제주도 인구에 대비할 때, 상당히 높은 참여수치라고 할 수 있다. 1949년에 이르러서는 국문강습소가 단지 문맹퇴치 활동만을 하지 않고 계몽교화 강좌의 개설, 성인교육 계몽반 파견, 성인교육에 대한 웅변대회 개최, 성인교육 지도서의 한글 보급용 교재 인쇄 및 제정 추진 등으로 그 활동을 확대했다.
- 국문강습소에는 문해교육을 지도, 감독, 장려하기 위해 각 시, 군에 남녀 각 1명씩의 ‘성인교육사’를 두었다. 성인교육사는 각 분야의 권위자들이 공민, 국어, 국사, 교육, 실업, 위생, 음악, 생활개선, 체조, 상식, 협동조합이론, 사회주의이론, 민주주의이론, 도서관연구, 국제정세와 한국 등을 가르쳐 양성했다. 이는 미군정이 성인교육을 일제 식민통치의 잔재를 청산하고 민족자긍심을 회복하며 새로운

민주주의 사상을 수용하는 정치사회화의 한 수단으로 간주했기 때문이었다.

- 6·25 전쟁 이후는 육군에서 군내 문맹자와 비취학자를 위해 한글교육과 공민교육을 실시했다. 제주도내 주둔하고 있던 제29사단은 “한글반”을 사단 내 각 부대에 신설하여 공민학교 입교 예비반으로 활용했고, “초등공민학교”를 사단 00연대에 설치하여 교육받는 병사들은 소속 부대로부터 분리 수용되어 마치 사회의 학생들처럼 매일 6시간의 정규수업을 받는 초등학교 졸업정도의 교육을 실시했다.
- 문맹퇴치사업은 제1, 2, 3, 4차로 나누어 진행되었다. 제1차 문맹퇴치사업은 중앙정부(문교부, 내무부, 국방부 합동)의 지시에 따라 군읍면 단위로 지도 및 실천기구의 연석회의를 개최하여 초등학교 2년 수준 정도의 국문을 해득하지 못하는 19세 이상의 문맹 남녀를 대상으로 1954년 4월 1일부터 5월 13일까지 40일내 90시간 동안 대대적으로 전개하였다. 문맹퇴치교육을 수료한 사람들에게는 도민증에 “해득자”란 표시를 하였다.

제2차 문맹퇴치사업은 정부(문교부, 내무부, 공보부 공동)가 참의원 선거를 앞두고 1955년 3월 10일부터 4월 30일까지 50일간 12세 이상 남자를 대상으로 각 리동 단위로 교육반을 편성하되 1개 동리에 2개반 이상을 구성하고 1개반에 40명씩 배정했다. 교사로는 초등학교, 공민학교, 고등공민학교 교직원과 그 외 각급학교 교사, 학생, 공무원 그리고 일반인 중 교수능력이 풍부한 자를 교육감, 구청장이 정식 발령, 위촉했다. 그러나 공문서 시달의 지연과 수강자 선정의 완만한 사무처리로 인해 제주도의 경우 예정보다 한 달이 지연된 4월 10일부터 5월 29일까지 실시하였다.

제3차 문맹퇴치사업은 정부통령과 지방의회 의원 선거를 앞두고 1956년 1월 20일부터 3월 31일까지 70일간에 걸쳐 만 12세 이상 45세 이하의 문맹자를 대상으로 실시코자 했다. 문교부는 각 초등학교 단위로 “성인반 학교”를 개설할 것을 지시하고, 소정의 교육비를 각 도에 하달하고, 성인교육 독본까지 배부했다. 그러나 제주도의 경우, 제2차 사업 때와 마찬가지로 교육해당자 조사관계로 예정일보다 지연되었다.

제4차 문맹퇴치사업은 제주도의 경우 시·군교육구 주체로 1957년 2월 20일

부터 4월 말까지 70일간 각 초등학교를 단위로 실시되었다. 제주도 교육구 관내에는 문맹자가 2,712명인데 그 중 2,442명이 성인반에 취학하고 958명이 수료했으며, 북제주군 교육구 관내에는 4,655명의 문맹자 중 3,240명이 성인반에 취학했고 그 중 2,738명이 수료했다. 미수료자는 차기에 재취학하게 했다.

그 결과 아래 <표Ⅱ-8>과 같이 국문강습회수와 교원수 및 수강자수가 엄청나게 증가했고, 1946년 78%였던 문맹률(12세 이상 전 인구를 기준)도 1948년 41%로 떨어졌다.

<표Ⅱ-8> 국문강습소 상황 (1946-1947)

시도별 구분	강습회수		교원수		수강자수	
	1946	1947	1946	1947	1946	1947
서울	60	669	60	786	3,860	30,035
경기	2,141	3,416	-	4,628	40,075	150,922
충북	20,200	2,283	1,709	4,527	65,490	144,569
충남	2,500	3,731	4,029	4,212	125,000	147,750
전북	1,775	1,871	3,138	3,011	154,258	124,576
전남	1,810	5,773	2,490	6,672	122,844	310,798
경북	3,329	5,451	3,483	6,512	227,538	260,022
경남	-	3,376	-	4,249	-	312,792
강원	352	3,424	3,211	4,018	11,344	103,416
제주	388	544	536	552	19,732	35,460
계	15,555	30,538	18,656	93,167	770,142	1,625,304

* 자료 : 중앙대부설 한국교육문제연구소(1974 : 101). 김민호(2011)에서 재인용.

3) 공민학교와 고등공민학교

- 공민학교는 미군정에 의해 일제로부터 해방된 뒤 우리 나라의 교육과제로서 전체주의적인 식민지교육에서 탈피하여 민주주의 이념에 입각한 민주시민교육을 정립하기 위해 설치되었다. 미 군정은 의무교육을 포함한 기간학제를 6-6-4(사실상 6-3-3-4)제의 단선형 학제로 새롭게 정립하고 교육내용과 방법을 개혁하고자

했다. 뿐만 아니라 학령을 초과한 청소년과 성인에 대해서 특별한 교육적 대책으로서 1946년 5월 [공민학교설치요령]을 공포하였다. 기간학제 밖에 공민학교를 설치했던 것이다.

- 공민학교에는 소년과, 성년과, 보수과를 두되 지방의 실정에 따라 필요한 과만을 설치할 수 있었다. 소년과에서는 수업연한이 2년 또는 3년으로 13세 이상의 초등학교 미취학자가 다니면서 공민, 국어, 국사, 지리, 산수, 이과, 음악, 체조, 가사 및 재봉 등을 배웠다. 성년과는 1년 또는 2년의 수업연한 동안 18세 이상의 초등학교 미취학자들이 다니면서 공민, 국어, 산수를 배웠다. 보수과는 초등학교를 졸업한 13세 이상의 사람들이 입학하여 1년간 공민, 국어, 국사를 공부했다. 이 보수과는 추후 고등공민학교로 개편되었다.
- 제주에서는 1946년 34개의 학교에 2,925명이 취학했고, 1947년에는 35개 학교에 3,637명이 취학했다. 이러한 공민학교는 시·읍·면 또는 동·리 뿐만 아니라 공장·회사·종교단체·성인교육협회·조선농회 및 독지가 등이 운영하였다.
- 1950년 전쟁으로 말미암아 성인반은 국가 재정의 지원을 받지 못하고 활동이 중단되었다. 전쟁 후 1953년 정부의 새로운 문맹퇴치사업 계획이 수립되어 성인반을 통한 문해교육이 실시되었으나, 문맹자 수의 감소와 의무교육제도의 발전으로 초등학교 취학율이 증가하면서, 또 한편으로는 공민학교 예산 확보의 어려움으로 공민학교의 수가 점차 감소해 갔다. 이런 상황임에도 불구하고 제주시 교육위원회는 1957년 3월 8일 회의를 통해 시립 공민학교를 도평과 봉개에 설치하는 원안을 통과시켰다. 각 공민학교에는 본과(만 9세에서 16세 사이) 3학급과 성인반(만 17세 이상 40세 이하) 1학급을 두었다.
- 고등공민학교는 미군정이 1948년 1월 13일 고등공민학교규정을 제정하면서 정식으로 발족했다. 초기 고등공민학교는 독지가에 의해 성립, 운영되다 정부 수립이후 1949년 교육법 제정을 계기로 수업연한 1년 또는 3년의 중학교에 준하는 교육기관으로 법적 근거를 갖게 되었다. 제주도에는 약 10여 개의 고등공민학교가 있었는데, 그 중 '송죽학원(松竹學園)'이라는 이름의 고등공민학교는 1951년에 서부교회 부속건물을 이용하여 개교·운영되어 오다가 1957년에 '송죽기술학교'로 전환하였다. 1956년 2월 당시 300명의 학생이 재학 중이었다. 고등공민학교는 해방 후 중등교육 기관이 없었던 하귀, 고산, 신창, 안덕, 남원, 표선, 추자, 신양,

애월, 세화 김녕, 중문 등에 설립되었다가 나중에 중학교로 승격했다.

제주시와 포슬포에는 가계가 빈곤하거나 진학 기회를 놓친 사람들을 위해 '영락 고등공민학교'와 '신우고등공민학교'가 있었다. 영락고등공민학교는 1972년 영락교회가 기독교 신앙에 입각하여 가정이 빈곤하여 중학교에 진학하지 못한 직업 가진 청소년들에게 중등보통교육과 공민적 사회교육 및 직업교육을 실시할 목적으로 영락교회의 부속 건물과 교육관 등을 이용하여 세운 학교이다. 또 신우고등공민학교는 1968년 모슬포에 주둔하던 공군 제30방공 방제단 제308 방공관제 장교들이 공군부대 군인교회 건물을 이용하여 세운 학교이다.

공민학교와 고등공민학교는 미군정하의 규정 제정 이래 문맹퇴치와 시민교육을 목적으로 활발한 활동을 벌인바 있으나, 거의 100%의 학생들이 정규 초등학교와 중학교 교육을 받게 되면서, 제주도에서는 그 설정 취지가 퇴색하여 1983년 이후 그 모습을 찾을 수 없게 되었다.

○ 이후 제주지역에서의 성인문해교육은 민간차원의 대중계몽운동을 비롯한 시민 사회단체의 교육 프로그램을 진행되었다. 이와 함께 제주지역의 특별한 사례로 등장한 것이 바로 자원활동에 의한 야간학교의 등장으로서 동려야간학교와 서귀포 오석학교, 장애인야간학교의 설립과 운영을 들 수 있다.

- 동려야간학교는 1975년 10명의 대학생들과 직장인들의 친목회인 동려회가 직업 청소년들에게 배움의 길을 열어 주기 위해 1975년 4월 중학과정의 야간제 수업을 개설하면서 시작되었다. 동려야간학교는 정규교육과정을 이수하지 못한 사람들에게 건전한 의식함양과 선량한 민주시민으로 성장할 수 있도록 하는 데 목적이 있다. 교육목표는 '명랑하고 슬기롭고 참되게'라는 교훈을 토대로 '자기 주도적 학습능력을 배양할 수 있는 평생학습인을 기르고', '바람직한 세계문화를 주체적으로 수용하고 창조해 나갈 수 있도록 심미인을 기르고', '건강과 질 높은 삶을 영위할 수 있는 건강인을 기르며', '더불어 살아가는 건전한 덕성인을 기르는데' 목적을 두고 있다. 1978년 첫 졸업식에서 5명을 배출한 이래, 1992년 초등부과정 개설, 1996년 고등부 과정을 개설하여 1999년에는 학교형태의 평생교육시설로 등록하였다. 2001년은 학교건물을 신축하여 본격적인 활동을 전개하게 되었다. 2006년 국가차원의 제주지역 성인문해교육기관으로 선정된 이후 연속적으로 선정되었으며, 2012년에는 초등학력을 인정받는 학력인정프로그램 기관으로의

지정, 2009년부터 성인문해교육 거점기관으로 선정되어 제주지역 성인문해교육 발전에 많은 기여를 하고 있다. 이와 같이 동려야간학교는 사단법인 동려로 성장하여 창립 39년을 맞이하고 있으며, 분야별로 4개 기관을 운영하고 있다. 성인문해교육기관으로서 가장 중추적인 동려평생학교를 비롯해 동려청소년학교, 동려교육문화원, 동려봉사단을 뒤 정규교육과정을 거치지 못한 청소년 및 도민들에게 배움의 기회를 제공할 뿐만 아니라 다양한 문화활동 및 봉사활동을 통해 지역사회에 기여하고 있다.

- 서귀포오석학교는 1967년 중학교 과정을 시작으로 문을 연지 7년만에 지역사회의 뜻을 모아 학교부지를 마련하여 건물을 지어 학교 운영의 안정화를 위한 토대를 일찍이 마련하여 현재에 이르고 있다. 서귀포오석학교는 정규과정의 교육기회를 놓친 사람들에게 교육의 기회를 제공함으로써 근검하고 건전한 가치관을 고취하고 자주적인 삶을 개척할 수 있는 능력을 심어주는 데 목적을 두고 있다. 교육을 위한 중점 사항은 공동체 의식함양을 통한 학습자들의 소속감을 고취하고 검정고시 합격을 통한 상급학교 진학을 유도하며 한글을 터득하지 못한 사람들에게 한글 기초교육을 충실하게 가르치는 것 등이다. 현재의 학교명은 1986년에 정착된 것으로, 최초 서귀포재건학교, 서귀포새마을청소년학교 등의 이름을 거쳤다. 처음 중학교 과정부터 시작한 서귀포오석학교는 1981년 고등학교 과정을 신설하고 1986년 사회교육시설로 등록했다. 1989년에는 성인문해교육을 위한 초등과정 한글반을 개설하는 한편 1991년에는 한글반과 초등검정반을 분리 신설했다. 이와 함께 1998년에는 또 다시 초등과정에서 새날반을 개설하는 한편 초등검정반 명칭을 여울반으로 변경함으로써 초등과정은 한글반, 새날반, 여울반 체제로 자리를 잡게 됐다. 그리고 2005년 이후에는 특별과정을 학교 밖의 지역 기관과 연계한 한글교실을 신설·운영하고 있다. 이와 함께 서귀포오석학교는 부속 시설로 오석새마을문고를 마련하였고, 전·현직 동문들로 구성된 늘푸른회, 자원교사협의회 등이 구성, 운영되고 있다. 또한 수업진행의 원활화를 기하기 위해 오석청소년교육봉사단을 구성하고 있는데 이를 통해 수업도우미, 컴퓨터도우미 등 다양한 보조활동을 하고 있다. 이처럼 서귀포오석학교는 서귀포시 지역의 실질적인 성인문해교육의 중심적인 역할을 담당하여 지역주민의 든든한 벼로서 자리매김하고 있다.
- 장애인야간학교는 전국 조직인 한국장애인인권포럼 제주지역 산하조직으로 2004년

설립됐으며 이밖에 제주장애인인권포럼 산하조직으로는 자립생활센터, 서귀포 자립생활센터, 제주장애인문화예술센터 등이 있다. 제주장애인이간학교는 열정, 신념, 용기, 책임, 진실 등 5대 덕목을 교육이념으로 두고 있다. 이에 따른 교육이념으로 열정, 신념, 용기, 책임, 진실 등을 두고 있다. 교육목적은 배우지 못하고 기초학력이 모자란 성인중증장애인의 학력을 취득할 수 있도록 도와주고 이들에게 다양한 사회활동을 확대할 수 있게 하며 평생교육의 기반을 마련할 수 있도록 함으로써 궁극적으로 중증장애인의 자립생활 실현에 두었다. 2004년 중학교 입학 검정고시 과정을 위해 문을 연 제주장애인학교는 그 해 중입 검정고시에서도 내 수석을 배출하였고, 이어 7월에는 고입검정고시 대비반을 개설하였다. 2005년 9월 제1회 졸업식과 함께 중증장애인 문예한마당을 개최했다. 그리고 2006년에는 학교행태의 평생교육시설로 등록 인가와 더불어 문해정보화교육기관으로 선정되기도 했다. 또한 2007년에는 국가차원의 제주지역 성인문해교육기관으로 선정되었다. 2008년에는 노래밴드 특별활동반 개설, 2009년에는 영어반 개설를 비롯하여 웹프로그램 개발 등 IT전문인력 양성교육을 실시했다. 2011년에는 장애인 집합정보화교육기관으로 선정되는 한편 장애인문화예술제를 개최했다. 교육과정은 문해과정, 초등과정, 중등과정, 고등과정, 외국어반 등 5개로 구분되어 있다. 교육프로그램은 검정고시대비반, 문해정보화교육, 외국어교실, 찾아가는 장애인 인권학교, 문화예술교실이 운영되고 있으며 생활체육으로는 뇌성마비 장애, 근육장애, 류마티즘, 경추장애인에게 심신단력을 위한 보치야교실을 운영하고 있다. 특히 검정고시대비반 수업과목은 국어, 수학, 영어, 사회, 도덕, 윤리를 가르치고 있으며 수업시간은 14시부터 21시까지이다. 야간학교 학습자들이 2007년 3명, 2009년 2명, 2010년 1명이 대학에 진학하는 등 학습자들이 정규교육과정과 연계하여 진학하는 성과를 거두기도 하였다.

- 제주지역에서의 공공 정책으로서의 성인문해교육은 2006년 국가차원의 성인문해 교육지원사업이 시작되면서 부터라고 할 수 있다. 사업 첫해인 2006년에는 프로그램 운영비만을 지원하였고, 2007년부터 프로그램 운영비와 기관 운영비를 지원하였다. 국고지원금의 30% 이상의 대응투자를 필수 요건으로 가점을 부여하는 방식으로 기초자치단체의 대응투자를 적극 유도하였다.

기관운영비 지원은 시설 및 설비가 갖추어지지 않아 기관 운영이 어려운 성인 문해교육 전담기관을 대상으로 문해교육 프로그램이 전체 교육과정의 50%이상

이고 3년 이상 운영 경력을 가지고 있으며, 상시 출석 학습자가 10인 이상, 그리고 문해교육 프로그램을 적어도 주3회씩 10개월 이상 운영한 기관이 사업에 지원 신청할 수 있는 자격을 부여하였다. 다만 복지관, 주민자치센터 등 지자체 및 국공립 운영기관은 제외되었다.

<표 II-9> 국가차원의 성인문해교육 지원 내역(지역거점기관 지정 이후)

구분	내용	지원금액	세부 집행 항목
2009년	지역거점육성비 지원 기관운영비 지원 프로그램운영비 지원	기관당 1,000만원 내외 기관당 500만원 이내 기관당 500만원 이내	- 지역거점육성비 지원 : 임차료, 교구비, 공과금, 강사비, 교재비 등 - 기관운영비 지원 : 임차료, 냉·난방비, 교구비, 공과금 등 - 프로그램운영비 지원 : 강사비, 교재비, 행사비 및 체험학습비 등
2010년	지역거점육성비 지원 기관운영비 지원 프로그램운영비 지원	기관당 1,500만원 이내 기관당 600만원 이내 기관당 600만원 이내	
2011년	지역거점육성비 지원 기관운영비 지원 프로그램운영비 지원	기관당 1,500만원 이내 기관당 500만원 이내 기관당 500만원 이내	
2012년	지역거점육성비 지원 프로그램운영비 지원	기관당 2,000만원 이내 기관당 1,000만원 이내	
2013년	지역거점육성비 지원 프로그램운영비 지원	기관당 2,000만원 이내 기관당 10,00만원 이내	
2014년	지역거점육성비 지원 프로그램운영비 지원	기관당 2,000만원 이내 기관당 10,00만원 이내	

제주지역에서 국가차원의 성인문해교육 지원 기관으로 선정된 현황은 아래의 <표 II-10>과 같이 2006년부터 동려평생학교가, 2007년에 서귀포오석학교와 제주 장애인야간학교가 지원기관으로 선정된 이후 지속되어 왔다. 또한 동려평생학교와 서귀포오석학교가 지역거점기관으로 선정되어 문해교육 확산을 위한 공동사업을 개최하는 등의 노력을 기울여 왔다. 특히 2014년에 들어서는 제주시 3개소, 서귀포시 2개소 등 5개소로 확대되어 지원기관으로 선정됨으로써 제주지역 내 문해교육 확산을 위한 기반을 마련하는 성과를 올리기도 하였다.

<표 II -10> 국가차원의 성인문해교육 지원 기관 선정 현황

구분	제주시	서귀포시	비고
2006년	동려야간학교 아라종합사회복지관 제주여성인력개발센터	-	
2007년	동려평생학교 제주장애인야간학교	서귀포오석학교	
2008년	동려평생학교 제주장애인야간학교	서귀포오석학교 (제5회 생학습대상 단체전 우수상 수상)	
2009년	동려평생학교(지역거점기관) 제주장애인야간학교	서귀포오석학교 (지역거점기관)	
2010년	동려평생학교(지역거점기관) 제주장애인야간학교 아라종합사회복지관 제주영락종합사회복지관	서귀포오석학교 (지역거점기관)	
2011년	동려평생학교(지역거점기관) 제주장애인야간학교 제주영락종합사회복지관	서귀포오석학교 (지역거점기관)	
2012년	동려평생학교(지역거점기관) 제주장애인야간학교	서귀포오석학교 (지역거점기관)	동려평생학교가 초등학력인정 프로그램 지정 및 실시 시작
2013년	동려평생학교(지역거점기관) 제주장애인야간학교	서귀포오석학교	
2014년	동려평생학교(지역거점기관) 제주장애인야간학교 제주영락종합사회복지관	서귀포오석학교 서귀포종합사회복 지관	

제주지역에서 성인문해교육을 위한 별도의 예산이 책정된 것은 제주특별자치도 평생교육 진흥조례가 2013년 5월 15일에 개정·시행되면서 부터라고 할 수 있다. 국가 차원의 성인문해교육 지원기관 선정에 따른 제주시와 서귀포시의 대응투자 예산을 제외한 별도의 예산 확보 현황은 아래의 <표 II-11>에서와 같다. 제주특별자치도 차원에서의 성인문해교육을 실시하고 있는 기관들을 지원하는 예산은 학교 밖 청소년을 위한 비정규학교 운영 지원 명목으로 지원해 온 것이 대부분이었다.

비정규학교(청소년 야학)의 예산지원은 1990년대 초반 서울시 체육청소년과가 1개당 약 300만원 안팎의 지원금을 분배하기 시작하면서 부터이다. 1990년대 중반을 지나면서 서울뿐만 아니라 각 시·도를 통해 야학에 대한 지원을 실시하였다. 이 때 관련 정부 기관이 경찰서 소년계 등이 아니라 시·도 체육청소년과나 사회복지과로 이관되었다. 담당지원금은 차이가 있지만 약 300만원~500만원 정도였다. 이는 당시 정부가 야학이 공교육의 보완적 성격이 있다는 판단에 따른 것이었다(천성호, 2009: 412).

2006년 7월 1일 특별자치도가 출범에 따른 조직개편과 청소년위원회 폐지에 따라 신설된 인적자원과로 업무이관이 이루어졌다. 2006년 국가청소년위원회가 일방적으로 예산지원을 중단하여 2007년 당시 관련 예산 중 청소년비정규야간 학교 지원, 학력미인정 비정규 야간학교 지원이 본 예산에 반영되지 않았다가 추경 예산으로 반영되는 과정을 거쳤다. 이후 2009년에도 보건복지가족부의 전국 29개 청소년 야학에 대한 정부지원금 1억4,500만원(1개교당 500만원)이 전액 삭감됨에 따라 도 인적자원과에서 1000만원의 예산을 별도로 편성하기에 이르렀다. 또 이를 계기로 학력미인정 비정규학교 지원(4개소) 예산 8000만원을 신규로 추가 편성하게 되는 변화를 맞이하게 되었다.

이와 같이 제주지역에서 성인문해교육 지원예산은 비정규학교(청소년 야학) 운영 지원 예산에 한정되어 있었음을 알 수 있다. 성인문해교육 지원예산은 2014년에 들어서 비로소 예산서에 비정규학교 성인문해교육지원(동려, 오석) 항목으로 처음 게재되고 있다. 이는 2013년 평생교육 진흥 조례 개정에 의한 성인문해교육 지원 조항의 추가에 따른 변화라고 볼 수 있다.

<표 II -11> 제주특별자치도의 성인문해교육 관련 지원 예산 확보 현황

구분	사업명	예산 (천원)	비고
1999년	비정규학교 청소년 문예행사지원 학력미인정 비정규학교 운영지원(3개소 보조사업) 비정규학교 운영지원(자치단체 경상보조)	8,600 5,625 8,100	복지청소년과 /시 여성아동복지과
2000년	비정규학교 청소년 문예행사지원 비정규학교 운영지원(3개소 보조사업) 비정규학교 운영지원(자치단체 경상보조) 비정규 야간학교 교실이전 신축지원	8,600 5,625 9,000 50,000	복지청소년과 /시 여성아동복지과

구분	사업명	예산 (천원)	비고
2001년	비정규학교 청소년문예지원 비정규학교운영지원(3개소 보조사업) 비정규학교 운영지원(자치단체 경상보조)	8,960 5,850 9,000	복지청소년과 /시 여성아동복지과
2002년	비정규학교 청소년 문예행사지원 비정규학교운영지원(3개소 보조사업) 비정규학교 운영지원(자치단체 경상보조)	8,960 5,850 9,000	복지청소년과 /시 여성아동복지과
2003년	비정규학교 청소년 문예행사지원 비정규학교운영지원(3개소 보조사업) 비정규학교 운영지원(자치단체 경상보조)	8,960 5,850 9,000	복지청소년과 /시 여성아동복지과
2004년	비정규학교 청소년문예지원 비정규학교운영지원(3개소 보조사업) 비정규학교 운영지원(자치단체 경상보조)	8,000 9,000 15,000	복지청소년과 /시 여성아동복지과
2005년	비정규학교 청소년문예지원 비정규학교운영지원(3개소 보조사업) 비정규학교 운영지원(자치단체 경상보조)	8,000 13,500 15,000	복지청소년과 /시 여성아동복지과
2006년	비정규학교 문예행사지원 비정규학교 운영 지원 비정규학교 운영지원(3개소)	8,000 15,750 15,000	복지청소년과 /시 여성아동복지과
2007년	비정규학교 문예행사 지원 청소년비정규야간학교 지원(추경 반영) 학력미인정 비정규 야간학교 지원(추경 반영)	8,000 10,000 45,000	복지청소년과 /시 여성아동복지과 청소년위원회 폐지에 따른 업무 이관
2008년	비정규학교 문예행사지원 비정규학교 야간학교 운영비 청소년비정규학교운영비(동려청소년학교)	8,000 6,500 10,000	인적자원과
2009년	학력미인정 비정규학교 지원(4개소) 비정규학교 문예행사지원 장애인학교 외국어반 운영 청소년비정규학교운영	80,000 8,000 2,000 10,000	인적자원과
2010년	학력미인정 비정규학교 지원 비정규학교 문예행사지원 장애인학교 외국어반 운영 청소년비정규학교운영	80,000 8,000 2,000 10,000	인적자원과
2011년	학력미인정 비정규학교 지원 비정규학교 문예행사지원 장애인학교 외국어반 운영 청소년비정규학교운영	80,000 5,000 2,000 10,000	인적자원과

구분	사업명	예산 (천원)	비고
2012년	학력미인정 비정규학교 지원 비정규학교 문예행사지원 장애인학교 외국어반 운영 청소년비정규학교운영 비정규학교 환경개선사업	100,000 5,000 2,000 10,000 40,000	인재개발원
2013년	학력미인정 비정규학교 지원 비정규학교 문예행사지원 장애인학교 외국어반 운영 청소년비정규학교운영 * 문해교육 추가 삼입 조례개정 * 비정규학교 지원조례 제정	140,000 5,000 2,000 10,000	인재개발원 *지역특화 평생학습 우수프로그램지원사 업에서 문해교육 지정공모
2014년	학력미인정 비정규학교 지원 비정규학교 문예행사지원 장애인학교 외국어반 운영 비정규학교 성인문해교육지원(동려, 오석) 비정규학교 기반시설 확충 정비사업 동려평생학교 도서실 책상 및 비품구입	250,000 5,000 2,600 20,000 50,000 20,000	인재개발원

* 자료 : 제주특별자치도 세출예산서(1999~2014).

○ 제주지역의 성인문해교육 잠재 수요자는 앞에서 살펴보았듯이 2010년 기준 (통계청)으로 전국 15.7%(577만명)에 대비해 제주도는 18.8%(73,162명)로 성인 문해교육 잠재 수요자가 전국 평균치보다 3.1%정도가 더 높게 나타났다. 또 여성이 54,012명으로 남성 19,150명의 2.8배에 달하고 있다. 또한 <II-13>, <표 II-14>와 같이 읍·면·동별 학력 차이가 존재하고 있다. 이에 따른 성인 기초 및 문해교육지원, 고등교육에 대한 학력보완 교육 등 읍·면·동별 맞춤형 평생교육 사업발굴이 필요하다.

- 제주지역은 학력수준 특성에 있어, <II-12>와 같이 무학자가 26,930명으로 전체 인구의 7.8%로 전국의 무학자 4.9%에 비해 매우 높은 비율을 나타내고 있다. 또 제주지역의 저학력인구(무학~중학교졸업이하)는 29.0%에 이르고, 이는 전국 25.7%에 비해 3.3% 상회하는 것이다. 학력지수의 현황은 외국인을 제외한 내국인들의 교육수준 현황인데, 재학 중이거나 중퇴를 한 경우를 제외한 졸업자 수만을 비교·분석한 것으로 졸업자 수 총계에서 각 항목의 비율을 비교하여 분석한 결과이다. 행정시별로 살펴보면, 제주시의 저학력인구수는 전체인구의 18.9%로 나타나 서귀포시의 저학력인구수 비율 10.1%와 비교할 때 상대적으로

높은 비율을 차지하고 있다.

<표 II-12> 전국·제주특별자치도 학력지수

(단위: 명, %)

구분	무학	초졸	중졸	고졸	대졸 (2년제)	대졸 (4년제)	대학원 (석사)	대학원 (박사)	계
전국	1,592,888 (4.9)	3,604,887 (11.0)	3,177,922 (9.8)	11,646,830 (35.9)	4,128,453 (12.7)	7,028,368 (21.7)	1,012,798 (3.1)	255,801 (0.8)	32,447,947 (100)
제주도	26,930 (7.8)	39,057 (11.3)	34,219 (9.9)	113,041 (32.8)	60,125 (17.5)	61,571 (17.9)	7,674 (2.2)	1,560 (0.5)	344,177 (100)
제주시	16,927 (4.9)	25,217 (7.3)	23,143 (6.7)	82,727 (24.0)	48,350 (14.1)	50,622 (14.7)	6,801 (2.0)	1,521 (0.4)	255,308 (74.2)
서귀포시	10,003 (2.9)	13,840 (4.0)	11,076 (3.2)	30,314 (8.8)	11,775 (3.4)	10,949 (3.2)	873 (0.3)	39 (0.0)	88,869 (25.8)

* 출처: 통계청(2010), 김진화 외(2013).

- 제주시 동단위별 학력수준은 <II-13>와 같이 우도면 58.9%, 한경면 56.9%, 구좌읍 55.3%로 저학력인구(무학~중졸 이하) 비율이 높게 나타나고 있다. 대체로 읍면 지역에서의 저학력인구 비율이 높은 것을 알 수 있다.

<표 II-13> 제주시 동단위별 학력수준

(단위: 명, %)

구분	무학	초졸	중졸	고졸	대졸 (2년제)	대졸 (4년제)	대학원 (석사)	대학원 (박사)	계
건입동	442 (5.8)	970 (12.8)	909 (12.0)	2,379 (31.3)	1,484 (19.5)	1,230 (16.2)	151 (2.0)	32 (0.4)	7,597 (100)
구좌읍	1,581 (19.8)	1,761 (22.1)	1,064 (13.4)	2,368 (29.7)	752 (9.4)	414 (5.2)	30 (0.4)	0 (0.0)	7,970 (100)
노형동	756 (2.5)	1,509 (4.9)	1,723 (5.6)	9,212 (30.0)	7,218 (23.5)	8,585 (28.0)	1,320 (4.3)	351 (1.1)	30,674 (100)
도두동	119 (7.4)	214 (13.2)	134 (8.3)	564 (34.9)	316 (19.6)	256 (15.8)	13 (0.8)	0 (0.0)	1,616 (100)
봉개동	283 (15.4)	257 (14.0)	167 (9.1)	570 (31.1)	297 (16.2)	247 (13.5)	13 (0.7)	0 (0.0)	1,834 (100)
삼도 1동	338 (3.7)	745 (8.2)	841 (9.2)	3,003 (33.0)	1,784 (19.6)	2,063 (22.7)	277 (3.0)	44 (0.5)	9,095 (100)
삼도 2동	361 (5.4)	706 (10.5)	756 (11.2)	2,320 (34.5)	1,200 (17.9)	1,201 (17.9)	149 (2.2)	28 (0.4)	6,721 (100)

구분	무학	초졸	중졸	고졸	대졸 (2년제)	대졸 (4년제)	대학원 (석사)	대학원 (박사)	계
삼양동	455 (6.9)	700 (10.7)	638 (9.7)	2,278 (34.7)	1,317 (20.1)	1,058 (16.1)	109 (1.7)	12 (0.2)	6,567 (100)
아라동	840 (9.9)	890 (10.5)	646 (7.6)	2,356 (27.7)	1,315 (15.5)	1,814 (21.3)	380 (4.5)	269 (3.2)	8,510 (100)
애월읍	2,074 (13.2)	2,359 (15.0)	1,754 (11.1)	4,994 (31.7)	2,354 (14.9)	1,982 (12.6)	210 (1.3)	32 (0.2)	15,759 (100)
연동	589 (2.2)	1,144 (4.2)	1,589 (5.9)	9,577 (35.4)	6,015 (22.3)	6,841 (25.3)	1,018 (3.8)	252 (0.9)	27,025 (100)
오라동	391 (10.0)	396 (10.1)	340 (8.7)	1,152 (29.3)	764 (19.5)	763 (19.4)	116 (3.0)	6 (0.2)	3,928 (100)
외도동	484 (5.5)	653 (7.4)	587 (6.7)	2,907 (33.0)	2,167 (24.6)	1,779 (20.2)	200 (2.3)	44 (0.5)	8,821 (100)
용담 1동	276 (5.0)	543 (9.8)	631 (11.4)	2,033 (36.8)	1,002 (18.1)	927 (16.8)	107 (1.9)	5 (0.1)	5,524 (100)
용담 2동	669 (6.1)	1,241 (11.3)	1,203 (10.9)	3,685 (33.4)	2,206 (20.0)	1,814 (16.5)	194 (1.8)	15 (0.1)	11,027 (100)
우도면	205 (22.2)	218 (23.6)	121 (13.1)	245 (26.5)	85 (9.2)	50 (5.4)	0 (0.0)	0 (0.0)	924 (100)
이도 1동	304 (6.1)	442 (8.9)	458 (9.2)	1,562 (31.4)	801 (16.1)	1,185 (23.8)	178 (3.6)	42 (0.8)	4,972 (100)
이도 2동	833 (3.2)	1,784 (6.8)	2,020 (7.7)	7,957 (30.1)	5,767 (21.8)	6,921 (26.2)	956 (3.6)	166 (0.6)	26,404 (100)
이호동	166 (6.6)	282 (11.2)	265 (10.5)	938 (37.3)	492 (19.6)	337 (13.4)	33 (1.3)	0 (0.0)	2,513 (100)
일도 1동	145 (6.2)	332 (14.2)	329 (14.1)	871 (37.3)	342 (14.6)	305 (13.1)	11 (0.5)	0 (0.0)	2,335 (100)
일도 2동	827 (3.4)	2,047 (8.5)	1,947 (8.1)	7,632 (31.8)	4,703 (19.6)	5,888 (24.6)	765 (3.2)	174 (0.7)	23,983 (100)
조천읍	1,213 (10.2)	1,842 (15.5)	1,413 (11.9)	4,073 (34.2)	1,666 (14.0)	1,475 (12.4)	207 (1.7)	8 (0.1)	11,897 (100)
추자면	230 (12.7)	377 (20.8)	358 (19.7)	614 (33.9)	141 (7.8)	74 (4.1)	19 (1.0)	0 (0.0)	1,813 (100)
한경면	1,101 (23.3)	865 (18.3)	724 (15.3)	1,381 (29.2)	395 (8.4)	245 (5.2)	14 (0.3)	0 (0.0)	4,725 (100)
한림읍	1,609 (14.0)	1,924 (16.8)	1,503 (13.1)	3,941 (34.4)	1,357 (11.8)	1,067 (9.3)	70 (0.6)	0 (0.0)	11,471 (100)
화북동	636 (5.5)	1,016 (8.8)	1,023 (8.8)	4,115 (35.5)	2,410 (20.8)	2,101 (18.1)	261 (2.2)	41 (0.4)	11,603 (100)
소계	16,927 (6.6)	25,217 (9.9)	23,143 (9.1)	82,727 (32.4)	48,350 (18.9)	50,622 (19.8)	6,801 (2.7)	1,521 (0.6)	255,308 (100)

* 출처: 통계청(2010), 김진화 외(2013).

- 서귀포시 동단위별 학력수준은 <표 II-14>에서와 같이 대정읍 47.6%, 남원읍 46.3%, 영천동이 43.9%로 저학력인구(무학~중졸 이하) 비율이 높게 나타났다.

<표 II -14> 서귀포시 동단위별 학력수준

(단위: 명, %)

구분	무학	초졸	중졸	고졸	대졸 (2년제)	대졸 (4년제)	대학원 (석사)	대학원 (박사)	계
남원읍	1,618 (16.1)	1,707 (16.9)	1,337 (13.3)	3,143 (31.2)	1,201 (11.9)	984 (9.8)	82 (0.8)	8 (0.1)	10,080 (100)
대륜동	447 (8.4)	765 (14.4)	649 (12.2)	1,805 (33.9)	835 (15.7)	737 (13.8)	88 (1.7)	0 (0.0)	5,326 (100)
대정읍	1,297 (13.3)	1,836 (18.8)	1,513 (15.5)	3,323 (34.0)	981 (10.0)	781 (8.0)	47 (0.5)	0 (0.0)	9,778 (100)
대천동	380 (9.4)	564 (13.9)	452 (11.1)	1,373 (33.8)	626 (15.4)	597 (14.7)	65 (1.6)	0 (0.0)	4,057 (100)
동흥동	689 (5.6)	1,350 (10.9)	1,168 (9.4)	4,344 (35.1)	2,135 (17.3)	2,386 (19.3)	261 (2.1)	31 (0.3)	12,364 (100)
서흥동	281 (6.1)	547 (11.8)	512 (11.1)	1,590 (34.4)	865 (18.7)	742 (16.1)	84 (1.8)	0 (0.0)	4,621 (100)
성산읍	1,281 (15.8)	1,599 (19.8)	1,184 (14.6)	2,885 (35.7)	656 (8.1)	468 (5.8)	13 (0.2)	0 (0.0)	8,086 (100)
송산동	242 (7.9)	535 (17.5)	422 (13.8)	1,098 (35.9)	394 (12.9)	361 (11.8)	8 (0.3)	0 (0.0)	3,060 (100)
안덕면	977 (18.0)	901 (16.6)	729 (13.4)	1,678 (30.8)	635 (11.7)	505 (9.3)	17 (0.3)	0 (0.0)	5,442 (100)
영천동	458 (15.6)	483 (16.4)	351 (11.9)	884 (30.0)	376 (12.8)	368 (12.5)	25 (0.8)	0 (0.0)	2,945 (100)
예래동	282 (13.5)	402 (19.2)	189 (9.0)	614 (29.3)	333 (15.9)	256 (12.2)	17 (0.8)	0 (0.0)	2,093 (100)
정방동	112 (6.8)	228 (13.9)	212 (12.9)	714 (43.4)	194 (11.8)	185 (11.2)	0 (0.0)	0 (0.0)	1,645 (100)
중문동	569 (10.8)	615 (11.7)	524 (9.9)	1,653 (31.3)	892 (16.9)	950 (18.0)	74 (1.4)	0 (0.0)	5,277 (100)
중앙동	183 (6.6)	384 (13.9)	401 (14.5)	1,090 (39.5)	319 (11.5)	356 (12.9)	29 (1.0)	0 (0.0)	2,762 (100)
천지동	173 (7.4)	332 (14.2)	313 (13.4)	932 (39.8)	251 (10.7)	335 (14.3)	5 (0.2)	0 (0.0)	2,341 (100)
표선면	715 (12.2)	1,056 (18.1)	778 (13.3)	2,128 (36.4)	647 (11.1)	499 (8.5)	26 (0.4)	0 (0.0)	5,849 (100)
효돈동	299 (9.5)	536 (17.1)	342 (10.9)	1,060 (33.7)	435 (13.8)	439 (14.0)	32 (1.0)	0 (0.0)	3,143 (100)
소계	10,003 (11.3)	13,840 (15.6)	11,076 (12.5)	30,314 (34.1)	11,775 (13.2)	10,949 (12.3)	873 (1.0)	39 (0.0)	88,869 (100)

* 출처: 통계청(2010), 김진화 외(2013).

Ⅲ. 제주지역 문해교육 기관 운영현황 조사 결과

1. 문해교육 기관 운영 현황과 실태

○ 본 조사에 응답한 제주지역의 문해교육 전담기관은 아래의 <표Ⅲ-1>과 같이 모두 11개 기관으로 1967년에 설립된 서귀포오석학교, 1975년에 설립된 동려평생학교를 비롯해서 2004년에 설립된 제주장애인학교는 교육청에 학교형태 평생교육시설로 등록되어 문해교육 전담기구로 사업을 전개하고 있으며, 2007년 지자체 위탁기관으로 설립된 제주시다문화가족지원센터, 2002년에 설립된 제주이주민센터를 비롯한 국제가정문화원, 제주다문화가정센터는 비영리 단체로서, 성산원광한글문화교실은 종교단체로서 문해교육 프로그램을 개설·운영하고 있다. 또 서귀포종합복지관과 제주영락종합복지관은 사회복지관으로 지역주민을 위한 문해교육 프로그램을 상설 개설·운영하고 있다.

<표 Ⅲ-1> 2013년 제주지역 문해교육 기관 운영 현황 조사 응답기관

구분	기 관	구분	기 관
1	국제가정문화원	7	제주시다문화가족지원센터
2	동려평생학교	8	제주영락종합사회복지관
3	서귀포오석학교	9	제주이주민센터
4	서귀포종합사회복지관	10	제주장애인야간학교
5	성산원광한글문화교실	11	탐라장애인종합복지관
6	제주다문화가정센터		

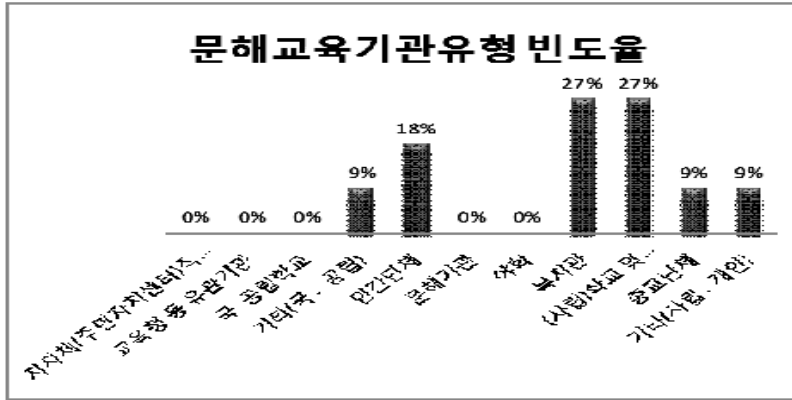
- 이외에 지역에서 문해교육 프로그램을 제공하고 있는 기관 중 본 조사에서 미응답으로 제외된 기관은 제주종합사회복지관의 다문화가정을 위한 한국어 교실, 은성종합사회복지관의 어르신 한글교실, 아라종합사회복지관의 성인문해 교실, 서부종합사회복지관의 결혼 이주여성 대상의 한국어 배움터 등을 들 수 있다. 이 중 은성종합사회복지관은 어르신 한글교실을 매주 목요일 정기적으로 개설·운영하고 있으며, 어르신 한문교실과 영어교실도 함께 개설·운영하고 있다. 아라종합사회복지관은 한글기초반과 중급반을 매주 월요일에 개설·운영하고 있는데, 2006년과 2010년에 국가의 성인문해교육 지원 기관 선정된바 있다. 대체로

종합사회복지관에서의 문해교육 관련 프로그램은 지역주민을 위한 서비스의 일환으로 운영되고 있다.

- 본 조사에 응답한 문해교육 기관 유형은 비영리 문해교육 전담기관의 유형이 11개 기관 중 10개 기관으로 대부분을 차지하고 있다. 또 공공기관으로 분류된 제주시다문화가족지원센터인 경우도 운영 위탁기관으로서의 사업으로 진행된다는 특성을 고려한다면 대부분 비영리 문해교육 전담기관 유형이라고 할 수 있다.

<표 Ⅲ-2> 2013년 제주지역 문해교육 기관 유형

구분	기관명	공공기관				비영리 문해교육 전담 기관						
		①	②	③	④	⑤	⑥	⑦	⑧	⑨	⑩	⑪
		지자체 (주민자치 센터)직영	교육청 등 유관기관	국·공 립학교	기타(국· 공립)	민간 단체	문해 기관	야 학	복 지 관	(사립)학교 및 학교형대평생 교육시설	종교 단체	기타 (사립 ·개인)
1	국제가정문화원					1						
2	동려평생학교								1			
3	서귀포오석학교								1			
4	서귀포종합 사회복지관								1			
5	성산원광 한글문화교실										1	
6	제주다문화 가정센터					1						
7	제주시다문화가족 지원센터				1							
8	제주영락종합 사회복지관								1			
9	제주이주민센터											1
10	제주장애인 야간학교								1			
11	탐라장애인 종합복지관								1			
계		0	0	0	1	2	0	0	3	3	1	1
비율		0%	0%	0%	9%	18%	0%	0%	27%	27%	9%	9%



[그림 Ⅲ-1] 2013년 제주지역 문해교육 기관 유형 빈도율

- 문해교육기관 운영 목표에 따른 문해교육 대상 분류를 하면, 비문해자 전체 대상으로 하는 문해교육기관은 동려평생학교, 서귀포오석학교, 서귀포종합사회복지관, 제주영락사회복지관 등 4개, 장애인을 대상으로 하는 문해교육기관은 제주장애인야간학교, 탐라장애인종합복지관 등 2개, 결혼 이주여성을 비롯한 외국인 이주민을 대상으로 하는 문해교육기관은 국제가정문화원, 성산원광한글문화교실, 제주다문화가정센터, 제주시다문화가족지원센터, 제주이주민센터 등 5개로 나타나고 있다.

<표 Ⅲ-3> 제주지역 문해교육 기관 운영 목표

구분	기관명	문해교육기관 운영 목표	비고
1	국제가정문화원	지역에 거주하는 외국인 결혼이민자와 그 가족의 권익을 옹호하고 복지증진에 기여하며, 지역주민들과 함께 더불어 살아가면서 지역사회발전에 기여한다.	결혼이민자
2	동려평생학교	어려운 환경 속에서 학업을 마치지 못한 성인들에게 배움의 기회를 제공하여 미래에 대한 희망과 진취적인 자세를 확립하도록 하고, 남을 위하는 봉사 정신을 키워 지역사회에 공헌할 수 있는 사회인을 양성한다.	성인비문해자
3	서귀포오석학교	교육의 기회를 모든 사람에게 제공하고, 근검하고 건전한 가치관 확립을 통한 자주적 삶을 개척한다. 또 문해교육 및 검정고시를 통한 교육적 성취감을 배양하고, 교육기회 재부여를 위한 한글 기초 교육의 다양화, 공동체의식 함양을 통한 학생들의 소속감을 고취한다.	성인비문해자

구분	기관명	문해교육기관 운영 목표	비고
4	서귀포 종합 사회복지 관	“사랑과 봉사, 섬김과 나눔의 정신”으로 사회복지서비스 욕구를 가지고 있는 모든 지역사회 주민을 대상으로 보호서비스의 제공, 자립능력배양을 위한 교육훈련의 기회제공 등 그들이 필요로 하는 복지서비스를 제공하고, 가정기능강화 및 주민상호간 연대감 조성을 통한 각종 지역사회문제를 예방, 치료하는 매체로써 주민의 복지증진을 위한 종합복지센터의 역할을 수행한다.	성인 비문해자
5	성산원광 한글문화 교실	지역에 결혼이주여성이 증가됨에 따라 우리말, 한글에 빠른 습득으로 결혼이주여성이 우리문화에 빨리 적응하는 것을 돕는다.	결혼 이주여성
6	제주 다문화 가정센터	다문화가정 네트워크 구성을 통한 다문화가족 권익보호 및 다문화가족의 교육, 상담, 의료, 기술, 법률, 경제지원, 취업, 창업 등 활동지원을 지원한다.	다문화 가족
7	제주시다 문화가족 지원센터	다문화가족의 안정적인 정착과 가족생활을 지원하기 위해 한국어교육, 가족 및 자녀 교육·상담, 통·번역 및 정보제공, 역량강화지원 등 종합적인 서비스를 제공하여 다문화가족의 한국사회 조기적응 및 사회·경제적 자립지원을 도모한다	다문화 가족
8	제주영락 종합사회 복지관	시대적인 환경과 가정의 어려움으로 초등교육을 받지 못한 지역주민에게 국민으로서 기본 권리이며 생활의 기초가 되는 초등교육 및 학습을 통하여 자신감 증대와 세대간, 계층간의 교육격차를 최소화하므로 적극적인 사회 참여 및 건강한 사회문화를 형성한다.	성인 비문해자
9	제주 이주민 센터	제주도내에 거주하고 있는 외국인근로자, 결혼이주여성과 유학생 등 외국인에 대한 교육, 상담, 의료 지원, 국제협력 사업 등의 활동으로 그들의 권익을 보호와 복지 향상을 도모함으로써 다문화 사회의 적응을 돕고, 우리나라는 물론 국제자유도시와 세계평화의 섬으로서 제주도의 위상 제고에 기여한다.	외국인 이주민
10	제주 장애인 야간학교	학령기를 놓친 무학 및 저학력 학력취득을 통한 성인중증장애인 자기 신뢰감 및 자신감 회복과 성인중증장애인의 학습능력 향상을 위한 평생학습지원을 통해 지역사회 내 중증장애인의 자립생활 환경을 조성한다.	장애인 및 성인 비문 해자
11	탐라 장애인 종합복지관	중증장애인의 자기존중감 및 지역적응력 향상을 위한 집으로 찾아가는 문해교육을 실시한다.	장애인 비문해자

- 문해교육 기관 시설 현황을 자산규모, 전문형태, 전체 실수를 비롯하여 시설 연면적으로 구분하여 살펴보면, 미기재한 제주이주민 센터, 탐라장애인복지관을 제외한 9개 기관이 자가 1개 기관, 무상임대가 5개 기관, 유상 임대가 3개 기관으로 나타나고 있다. 대체로 무상임대 방식으로 문해교육 기관 시설이 제공 되고 있음을 알 수 있다.

〈표 Ⅲ-4〉 제주지역 문해교육 기관 시설 현황

구분	기관명	자산 규모	건물 형태	유상 임대료	전체 실수	교실 수	교원 연구실	시설면적 (㎡)
1	국제가정문화원		2		5	4	1	299.9
2	동려평생학교		2		7	5	2	547.8
3	서귀포오석학교	10,000만원	2		10	6	4	
4	서귀포종합사회복지관		2		7	6	1	1,034
5	성산원광한글문화교실		2		2	2	0	
6	제주다문화가정센터		3	전세 2000만원	8	5	3	402
7	제주시다문화가족지원센터		3	전세 1800만원	7	2	5	330
8	제주영락종합사회복지관		1		6	5	1	
9	제주이주민센터							마기재
10	제주장애인야간학교		3	기타 544만원	3	2	1	165.29
11	탐라장애인종합복지관							마기재
계					55	37	18	

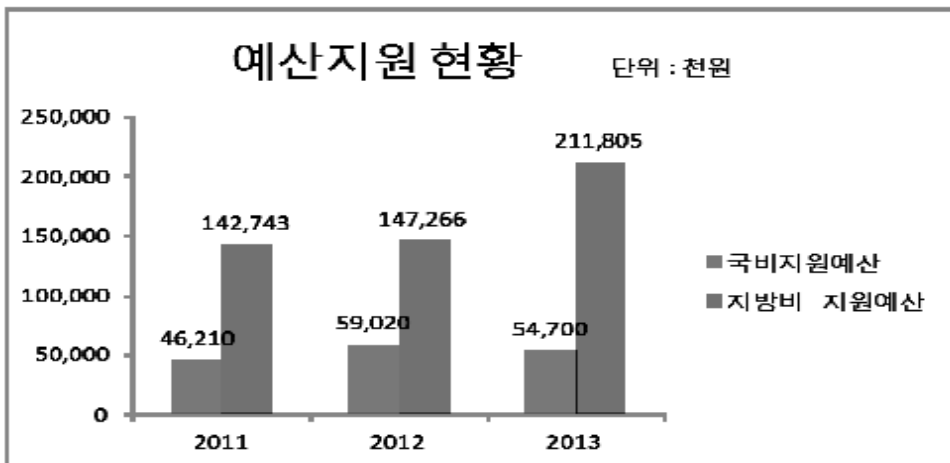
※ 건물형태 : 1, 자가 / 2, 무상임대 / 3, 유상임대)

- 문해교육기관 재정수입 현황은 최근 3년 실적 중심으로 국비지원과 지방비 지원 예산을 나누고, 외부지원과 수익사업을 세부적으로 구분하였다. 대체로 국비 지원은 기존 지원 예산이 유지되는 수준에 머물고 있으며, 지방비는 2013년에 들어서 총 212백만원이 지원된 것으로 나타나고 있어 증가 폭이 늘어났음을 알 수 있다. 이는 앞에서 다룬바와 같이 비정규학교지원 조례 제정 이후 비정규

학교 지원을 통한 문해교육 지원예산이 증가되었다고 할 수 있다.

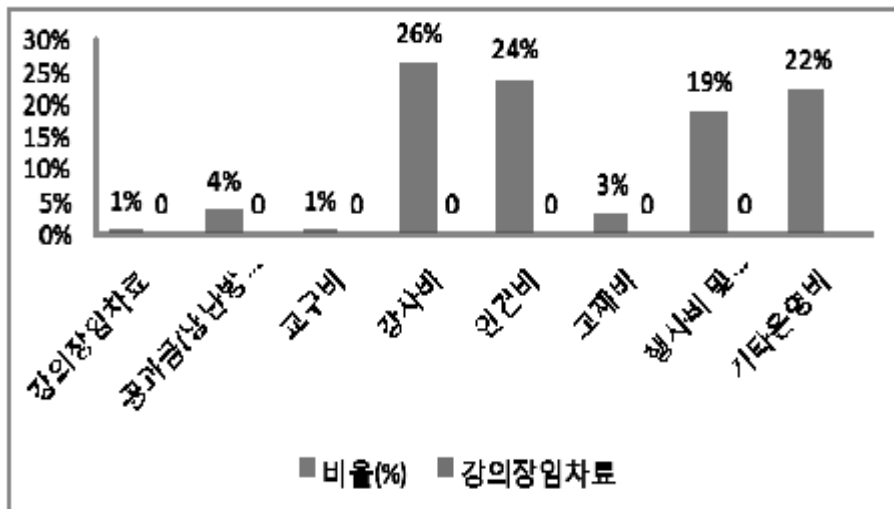
<표 Ⅲ-5> 제주지역 문해교육 예산 지원 현황

구분	기관명	국비(천원)			지방비(천원)			비고
		2011	2012	2013	2011	2012	2013	
1	국제가정문화원	-	-	-	-	-	-	미기재
2	동려평생학교	15,000	20,000	20,000	38,600	43,000	63,000	
3	서귀포오석학교	15,000	20,000	10,000	26,000	36,000	45,000	
4	서귀포종합사회복지관	-	-	-	-	-	1,020	
5	성산원광한글문화교실	-	-	-	900	900	870	
6	제주다문화가정센터	-	-	-	-	-	-	지체조달
7	제주시다문화가족지원센터	4,900	9,020	9,100	2,100	3,866	3,900	
8	제주영락종합사회복지관	2,870	-	-	861	-	-	
9	제주이주민센터	-	-	7,600	-	-	6,250	
10	제주장애인야간학교	8,440	10,000	8,000	74,282	63,500	91,765	
11	탐라장애인종합복지관	-	-	-	-	-	-	
	합계	46,210	59,020	54,700	142,743	147,266	211,805	



[그림 Ⅲ-2] 제주지역 문해교육 예산 지원 현황

- 문해교육기관 국비 및 도비를 제외한 예산은, 사단법인 동려에서 동려평생학교에 2011년 4,000천원, 2012년 4,000천원, 2013년 9,900천원을 후원하여 운영되었다. 서귀포 오석학교의 경우는 2011년 23,621천원, 2012년 31,692천원, 2013년 25,112천원이 후원금으로 충당되었다. 제주시다문화가족지원센터는 2013년 사회단체 지원금으로 4,100천원, 제주영락종합사회복지관은 2013년 체험활동비로 1,850천원이, 제주이주민센터는 2013년 절물자연휴양림 지원 5,000천원이 별도 지원되어 운영되었다. 이는 도교육청 지원 예산은 제외한 집계이나 학력인정 프로그램 지원 예산이 동려평생학교에 한정되어 2011년, 2012년 연간 7,000천원이, 2013년 17,000천원이 지원되고 있다.
- 이와 더불어 문해교육 예산의 사용처를 문해교육 예산 지출현황을 통해 살펴보면, 강사비가 26%, 인건비가 24%, 기타운영비가 22%, 행사비 및 체험학습비 등으로 19% 순으로 나타나고 있다. 문해교육 운영비 중 강사비와 인건비가 50%에 이르는 것을 확인할 수 있다.



[그림 Ⅲ-3] 2013년 제주지역 문해교육 예산 지출현황

* 미기재 : 국제가정문화원, 오석학교, 다문화가정센터, 제주이주민센터

- 문해교육 기관 인력 및 교·강사 배치 현황은 상근 및 비상근으로 나누어 실무자와 교·강사 및 자원봉사자를 구분하여 살펴보고자 하였다. 대체로 실무자는 상근 인력을 1명 이상 두고 있거나 기관 실무자가 겸직하고 있으며,

일부의 유급 교·강사와 대다수의 무급 교·강사와 자원봉사자로 운영되고 있는 것으로 나타났다.

<표 Ⅲ-6> 제주지역 문해교육 기관 인력 및 교·강사 배치 현황

구분	기관명	대표자	실무자		교·강사		자원봉사자	기타인원	계
			상근	비상근	유급	무급			
1	국제가정문화원	1	8	-	5	-	3	1	18
2	동려평생학교	1	3	-	-	35	30	-	69
3	서귀포오석학교	1	1	-	8	31	64	-	105
4	서귀포종합사회복지관	1	1	-	5	-	-	-	7
5	성산원광한글문화교실	1	-	-	1	-	-	-	2
6	제주다문화가정센터	1	4	-	1	-	2	2	10
7	제주시다문화가족지원센터	미기재	-	-	-	-	-	-	-
8	제주영락종합사회복지관	1	1	-	3	-	2	2	9
9	제주이주민센터	미기재	-	-	-	-	-	-	-
10	제주장애인야간학교	1	5	-	13	-	-	-	19
11	탐라장애인종합복지관	미기재	-	-	-	-	-	-	-
	합계	8	23	-	36	66	101	5	239

2. 문해교육 프로그램 운영 현황과 실태

○ 제주지역의 성인문해교육 프로그램 운영 실적은 2012년 및 2013년 성인문해교육 프로그램 운영 실적을 프로그램명, 프로그램 수준, 주당 수업시간, 총 수업시간을 비롯하여 학급수, 등록 학습자수, 이수인원, 1인당 수강료, 학습대상자로 구분하였다.

- 성인문해교육 프로그램은 크게 비문해자를 대상으로 하는 문해교육과정과 결혼이주민을 비롯한 이주 외국인을 위한 한국어 교육을 나뉘어 운영되고 있다. 초급과정부터 중급, 고급과정까지 수준별 프로그램이 마련되어 진행되고 있으며, 주 단위로 정기적인 시간을 배정하여 수준에 따른 수업시간을 할애하고 있다.

성인문해교육 참여에 따른 비용 부담은 모든 기관이 수강료 부담 없이 무료로 진행되고 있음을 알 수 있다.

<표 Ⅲ-7>2013년도 제주지역 성인문해 프로그램 운영 현황

구분	프로그램명	프로그램 수준	운영 기간 (개월)	주당 수업 시간	학급 수	등록 학습자 수	이수 인원	1인당 수강료	교육 대상
국제가정문화원	한국어 기초	입문	10	2	1	30	28	무료	결혼 이민자
	한국어 초급 1단계	기초	9	4	2	22	13	무료	결혼 이민자
	한국어 초급2단계	중급	9	6	1	6	3	무료	결혼 이민자
	한국사회이해	고급	9	6	2	8	8	무료	결혼 이민자
계					6	66	52		
동려평생학교	초등기초 (주간)	문해1 단계	8	6	1	14	12	무료	성인 비문해자
	초등중급 (주간)	문해1 단계	8	6	1	20	18	무료	성인 비문해자
	초등소망	문해1 단계	8	15	1	27	23	무료	성인 비문해자
	초등배움	문해2 단계	8	15	1	35	26	무료	성인 비무해자
	초등지혜	문해3 단계	8	15	1	17	12	무료	성인 비문해자
	중등기초	중학수준	8	15	1	28	25	무료	성인 비문해자
계					6	141	116		
서귀포석학교	낮 한글교실	2단계	12	6	1	20	20	무료	성인 비문해자
	늘푸른교실	1단계	12	10	1	20	20	무료	성인 비문해자
	까막눈을 소망하라!	1단계	6	20	1	25	22	무료	성인 비문해자
	한글이 내 눈안으로 쓱쓱!	2단계	6	20	1	25	18	무료	성인 비문해자
	글자를 넘어 세상으로!	3단계	6	20	1	25	23	무료	성인 비문해자
	중학기초교실	중학	12	20	1	25	18	무료	성인 비문해자
	문해정보화교실	3단계	12	3	2	24	24	무료	성인 비문해자
	평생교육아카데미	3단계	12	5	1	25	20	무료	성인 비문해자
계					9	189	165		

구분	프로그램명	프로그램 수준	운영 기간 (개월)	주당 수업시간	학급수	등록 학습자수	이수인원	1인당수강료	교육대상
서귀포종합사회복지관	사회통합	초급	12	9	8	33	26	무료	결혼이민자
	사회통합	중급	12	9	4	20	18	무료	결혼이민자
	사회통합	고급	12	8	5	21	17	무료	결혼이민자
	어르신한글교실	초급	4	4	1	20	20	무료	지역어르신
	어르신한글사랑교실	초중급	2	10	2	15	15	무료	지역어르신
계					20	109	96		
성산원광한글문화교실	이주여성한글교육	초급	10	2	1	10	5	무료	이주여성
	이주여성한글교육	중급	10	2	1	10	5	무료	이주여성
계					2	20	10		
제주다문화가정센터	한국어기초	기초	12	10	1	96	63	무료	결혼이민자, 이주 외국인
	한국어중급	중급	12	10	1	57	29	무료	결혼이민자, 이주 외국인
	소통의 다리놓기 한국어 (자격증대비)	고급	2	15	1	15	10	무료	결혼이민자
	소통의 다리놓기 한국어 (자격증대비)	고급	10	4	1	18	12	무료	결혼이민자
	제주어교육		12	6	1	56	33	무료	결혼이민자
계					5	242	147		
제주시다문화가족지원센터	한국어교육 8개반		10			335	335	무료	거주 외국인
계						335	335		

구분	프로그램명	프로그램 수준	운영 기간 (개월)	주당 수업 시간	학급수	등록학생 수	이수원	1인당수강료	교육 대상
제주영락종합사회복지관	영락학당 1반	초등1단계	10	6	2	16	9	무료	지역주민
	영락학당 2반	초등2단계	10	6	1	25	19	무료	지역주민
	영락학당 3반	초등2.3단계	10	6	1	24	9	무료	지역주민
	영락학당 4반	초등3단계	10	6	1	5	2	무료	지역주민
계					5	70	39		
제주이주민센터	이주민을 위한 한국어교실		10			169	169	무료	외국인 이주민
	재직외국인근로자 직업능력 개발훈련 "기초직무 한국어		5			40	40	무료	외국인 이주민
	이주민과 함께 떠나는 겨울 나들이		1			37	37	무료	외국인 이주민
	이주민을 위한 문화학교운영		2			100	100	무료	외국인 이주민
계					346	346			
제주장애인야간학교	문해반	문해1단계	12	9	1	10	10	무료	장애인 (10명)
	중입검정고시반	문해2,3단계	12	6	1	10	10	무료	장애(7명) · 비장애인(3명)
	고입검정고시반	중학수준	12	8	1	10	10	무료	장애(8명) · 비장애인(2명)
	외국어반	3단계	12	2	1	5	5	무료	장애(3명) · 비장애인(2명)
계					4	35	35		
탐라장애인종합복지관	집으로 찾아가는 문해교육 I		5	10	1	10	10	무료	장애인
	집으로 찾아가는 문해교육 II		5	9	1	9	9	무료	장애인
계					2	19	19		

- 문해교육 프로그램의 학습자 지원·관리 방법은 학습자 관리방법, 홍보방법(세부 전략), 학습자 편의 제공, 재량활동 및 특별활동 내용으로 구분하였다.

학습자 관리방법은 대상자에 따라 다르게 진행되고 있으나 대체로 학습자의 수준에 따른 학급 구성과 담임교사 배치 및 상담, 일일출석 확인과 학습 능력 향상 정도를 파악하여 상급반 진학을 권유하고 있다. 또한 개근자에게 수료증을 수여 하는 등의 학습동기 부여 기제를 마련하여 학습 참여 의지를 강화하고 있다.

홍보방법은 인터넷, 방송 및 신문홍보, 정기적인 신입생 모집 현수막 홍보, 전단지 제작 후 은행 및 동사무소, 병원 등의 다중이용시설 배치, 신문간지 홍보전단 제작 및 배포, 성인문해교육의 성과를 알리는 발표회, 그리고 구전 홍보 등 다양한 홍보방법을 모두 사용하고 있다.

학습자 편의제공은 육아정보 및 아기돌보미 배치서비스 제공, 도서대여, 가족 참여 행사 개최, 탄력적인 수업시간 배정, 분기별 학생간담회 마련, 체험 학습 기회 제공, 통합 승합차 운영, 한국어 능력시험 신청 및 접수 지원, 학습에 따른 용품 및 교구 배치, 냉난방이 제공되는 쾌적한 학습 환경, 중증장애인 학습활동 보조 인력 지원 등이 이루어지고 있다.

재량활동 및 특별활동은 제주어말하기대회, 이중언어대회 지원, 문화강좌 실시, 은행 및 관공서 등 현장체험학습 지원, 문예행사, 체육대회, 한자자격증 대비반 운영, 음악·미술 수업 및 전통문화예술교육, 예술제, 영화관람, 연극, 풍물, 난타, 사진, 교내 백일장, 제주어 교육, 정보화 교육, 도서관 견학 및 도서관 이용법, 소감문쓰기 등 다양한 영역의 활동 지원이 있음을 알 수 있다. 성인 문해교육이 한글교실로만 운영되는 것이 아니라 초·중등 정규학교에서 진행되는 교과관련 프로그램과 활동들이 유사하게 적용되어 운영되고 있는 것이다.

<표 Ⅲ-8> 2013년도 제주지역 성인문해 프로그램 학습자 지원 및 관리 방법

구분	기관명	학습자 관리방법	홍보방법 (세부전략)	학습자 편의제공	재량활동 및 특별활동 내용	비고
1	국 제 가정 문화 문 원	<ul style="list-style-type: none"> • 법무부 사회 통합프로그램과 연계하여 사전 평가 	<ul style="list-style-type: none"> • 회원 등록된 결혼이민자 가정에 문자 메시지 전송 	<ul style="list-style-type: none"> • 육아정보나눔터 제공, 개별 지원 	<ul style="list-style-type: none"> • 하나로국제예술단 활동 지원 및 한국어 말하기대회 제주어 	결혼이민자

구분	기관명	학습자 관리방법	홍보방법 (세부전략)	학습자 편의제공	재량활동 및 특별활동 내용	비고
		<ul style="list-style-type: none"> 이후 수준별 한국어교육 초 기입국자 또는 사전평가를 받지 아니한 사람은 한국어 기초반 등록 후 한국어교육 	<ul style="list-style-type: none"> 사무실 및 강의실에 한국어 교육 일정 비치 		말하기 대회 이중언어대회 지원	
2	동평령학교 려생학교	<ul style="list-style-type: none"> 출석부(수업 담당교사가 출석확인) 담당교사의 상담(1대1 또는 1대2상담으로 면대면상담 실시) 매월 출석상 시상 수업중 보조교사활용 및 주말보충 학습멘토링실시 	<ul style="list-style-type: none"> 학교홈페이지 및 관공서 사이트활용의 인터넷홍보 방송 및 신문홍보(인터넷 신문포함) 매년 1회 시내 요지 4곳에 신입생모집 현수막홍보 학교 행사 활동 및 신문홍보 전단지제작 후 은행, 동사무소, 병원을 배치를 통한 홍보 	<ul style="list-style-type: none"> 제주시청에서 5분거리의 시내 중심가에 위치 학교 내 도서실운영으로 도서대여 행사시 가족 참여 행사를 진행 학습자의 직장과 버스시간 등을 고려하여 수업시간을 탄력적으로 시행 (오후 2:00-4:00/ 저녁 6:00-9:30) 	<ul style="list-style-type: none"> 매주 수요일 문화강좌실시 (서예, 민요, 가요, 컴퓨터, 실버댄스, 동화구연, 한자) 연2회 현장학습, 연1회 문예행사, 체육대회, 호롱제 -가족행사로 구성 한자자격증 대비반 운영 음악미술수업 신설 	성인비문해자
3	서포안학교 귀석학교	<ul style="list-style-type: none"> 학습자의 수준을 평가하여 수준별 학급구성하고 담임 및 교과전담 교사 배치 일일출석확인 및 교육대상자의 학습능력 향상 정도 향시 파악 학업성취도에 따라 상위교육과정 진학 유도 	<ul style="list-style-type: none"> 언론홍보 - 지역신문사, 방송 등 교육활동홍보 지역홍보 - 길거리홍보, 거리현수막, 신문간지, 학생입소문 등 지역주민 대상 홍보 홈페이지 - 자체홈페이지, 시청홈페이지 등 지역관계기관 홈페이지 활용 	<ul style="list-style-type: none"> 교육대상자의 일상생활을 고려하여 19시~22시에 교육활동 실시 음료 및 간식 향시 제공으로 저녁시간대의 출출함 해소 분기별 학생간담회를 통한 애로사항 및 고충 해소 	<ul style="list-style-type: none"> 상록예술제 발표회, 육지나들이 수학여행, 영화관람, 제주알기, 교내백일장, 소풍, 전통문화예술교육, 각종 체험학습, 취미교양교실 등을 통한 건전한 정서 함양 	성인비문해자
4	서포합사복관 귀중회지	<ul style="list-style-type: none"> 시스템 관리를 통해 출석부 반영 평가를 통해 학습자 학습관 	<ul style="list-style-type: none"> 외부 현수막을 활용한 홍보 지역매체(인터넷)을 통한 홍보 	<ul style="list-style-type: none"> 출석률이 100%가 아닌 80% 출석시 이수완료 체험 등 학습 	<ul style="list-style-type: none"> 과정 종료시 학습자들의 부족한 부분들은 보충수업을 통한 추가편성 	성인비문해자

구분	기관명	학습자 관리방법	홍보방법 (세부전략)	학습자 편의제공	재량활동 및 특별활동 내용	비고
		리		자들이 이해가 쉽도록 학습 편의 제공		
5	성원한민학교 산광문화실	<ul style="list-style-type: none"> 이주여성이 소극적이라 전화를 통해서 직접관리 	<ul style="list-style-type: none"> 이주여성이 어린이집 자모가 많으므로 어린이집에 왕래하는 자모를 대상으로 홍보 	<ul style="list-style-type: none"> 이주여성이 대부분 자가용이 없으므로 통학 승합차 운영 		결혼이주여성
6	제주문화가정센터	<ul style="list-style-type: none"> 사전평가 등 수준에 따른 학생관리, 교재 1급 초급~6급 고급 수준까지 단계별로 가르침. 	<ul style="list-style-type: none"> 문자메세지, 홈페이지 공지 	<ul style="list-style-type: none"> 아기돌보미 배치, 차량제공, TOPIK한국어능력시험 신청 및 접수 등 	<ul style="list-style-type: none"> 제주어교육 	다문화가족
7	제주다문화가족지원센터	<ul style="list-style-type: none"> 센터 직원 중 1명이 한국어교육을 담당, 수강신청서 작성 후 수강 가능, 출석부 체크 	<ul style="list-style-type: none"> 문자메세지 보내기, 센터 홈페이지 시간표 게시, 보도 자료 및 안내문 배포 	<ul style="list-style-type: none"> 자녀 동반 수강생을 위한 아이돌봄 	<ul style="list-style-type: none"> 정보화 교육, 문화체험활동 	다문화가족
8	제영중사복관 주락학회지	<ul style="list-style-type: none"> 학습자의 학습 정도에 따른 반 편성 상담을 통한 개별 학습 지원 (자원봉사자 1:1 멘토링 학습) 개근자(80%)에 대한 수료증 수여 반장 중심의 반 운영과 학습자 간담회 진행 	<ul style="list-style-type: none"> 편지쓰기, 학생들이 체험 등의 행사를 통한 학습자의 활동을 유인물로 발간 경로대학 및 지역방송 등의 자막 광고 및 현수막 설치 발표회로 성인문해 교육의 성과 및 지역사회 이해 확산 	<ul style="list-style-type: none"> 학습에 필요한 필기구 및 교실별 교구(연필깎기 등) 제공 교실 공간에 맞춘 책걸상 밤 프로젝트 및 대형 TV 설치 3. 쾌적한 학습 환경(냉, 난방)과 친목을 도모할 수 있는 차류 제공 	<ul style="list-style-type: none"> 종합복지관에서 운영되는 취미, 여가프로그램에 참여하는 기회제공 5월(가정의 달 행사), 7월(DAY캠프), 10월(가을나들이), 12월(발표회) 등 반별 특별활동: 도서관 견학 및 도서 대출방법 및 소감문 쓰기 	성인비문해자
9	제주주민센터	미기재				외국인주민
10	제장애인야학교 주애간교	<ul style="list-style-type: none"> 출석부, 학생관리 카드 작성 분기별 학생회의 및 교사회의를 통한 학습욕구 파악 및 	<ul style="list-style-type: none"> 시내·외 각 지역 관공서방문 및 마을방문을 통한 학생모집 홍보 도내 신문 및 	<ul style="list-style-type: none"> 중증장애인이동지원서비스 제공(리프트차량) 중증장애인지역활동보조인지 	<ul style="list-style-type: none"> 주 1회(2~3시간) 특별활동지원(연극, 영상, 풍물, 노래, 사진, 난타, 기타, 미술등) 	장애인과성인비문

구분	기관명	학습자 관리방법	홍보방법 (세부전략)	학습자 편의제공	재량활동 및 특별활동 내용	비고
		반영 • 장애인 동료의 피어 카운슬링을 통한 자존감 및 자신감 향상	방송 언론 매체를 통한 광고 및 안내 홍보 • 지역별 장애인 밀집지역 안내 게시판 포스터 홍보	원(이동보조 및 신변처리등)		해자
11	장애합치 통합교육특별관	• 정기적인 학습방법 관리 학습에대항기부여	• 홈페이지 및 게시판을 이용한 홍보	• 가정사정상 학습장소가 부적합할 경우 학습장소 제공	• 현장학습체험 및 관공서 등을 이용하여 정보 습득, 지역사회에 대한 적응력 향상	장애 인 비 문 해 자

- 교육과정 운영에 있어 성인문해교육의 경우는 국가 성인문해교육지원사업의 시행에 따라 교육부 인정 교과서인 평생교육진흥원에서 발간된 교과서를 사용하고 있으며, 외국인 결혼 이주 여성 및 이주노동자의 경우는 외국인을 위한 한글 교육 교재를 주로 사용하고 있다. 현재 초등학력인정 문해교육과정 필수 조건으로 제시되고 있는 초등문해교원 자격연수를 이수한 문해교사 배치와 교육부 인정 교과서인 평생교육진흥원 발간 교과서 사용이라는 기준을 성인 문해교육 프로그램에 적용하고자 노력하고 있음을 알 수 있다.
- 문해교육 프로그램 성인학습자 수 및 비율은 2012년과 2013년을 기준으로 18세 이상 성인학습자 수를 비롯하여 10대부터 80대 이상을 구분하여 제시하였다. 전체 참여 인원수는 답변한 10개 기관에 남성 68명, 여성 1,055명으로 총 1,123명이 참여하고 있다. 여성이 남성보다 2배 가까이 많은 것을 알 수 있으며, 다문화 가족 지원 기관인 경우는 대체로 20대와 30대에 집중되고 있으며, 문해교육 전담 기관인 경우는 50대, 60대, 70대가 많이 참여하고 있다. 40대는 공통적으로 참여하고 있다. 전체 비율로 보면, 20대가 가장 많은 47.28%, 다음 순은 30대 15.58%, 50대와 60대가 각 9.8%, 40대 8.28%, 70대 6.77%, 80대 이상 2.23%를 차지하고 있다. 대체로 기존 성인 문해교육 주 학습자로 분류되는 60대 이상의 노인세대 뿐만 아니라 학업중단 청소년, 결혼 이민여성, 이주노동자 등이 새로운 문해교육 대상자로 등장하여 대다수 진입하고 있음을 확인할 수 있다. 특히 20대 구성비율이 많은 경우는 결혼이주여성의 증가에 따른 것이다.

<표 Ⅲ-9> 2013년도 제주지역 성인문해 프로그램 성인학습자수 현황

구분	기관명	10대 (18~19세)		20대 (20~29세)		30대 (30~39세)		40대 (40~49세)		50대 (50~59세)		60대 (60~69세)		70대 (70~79세)		80대 이상 (80~)		합계		
		남	여	남	여	남	여	남	여	남	여	남	여	남	여	남	여	남	여	합계
1	국제가정문화원	-	-	-	66	-	-	-	-	-	-	-	-	-	-	-	-	-	66	66
2	동려평생학교	-	-	-	2	-	-	-	5	-	48	-	62	-	22	-	2	-	141	141
3	서귀포오석학교	-	3	1	1	-	4	3	16	-	33	-	10	1	3	-	-	5	70	75
4	서귀포종합사회복지관	-	-	-	65	-	10	-	-	-	-	-	6	-	13	-	15	-	109	109
5	성산원광한글문화교실	-	-	-	8	-	-	-	2	-	-	-	-	-	-	-	-	-	10	10
6	제주다문화가정센터	-	-	-	177	4	44	-	33	3	2	-	-	-	-	-	-	7	256	263
7	제주시다문화가족지원센터	-	-	4	200	14	85	6	16	4	-	5	-	1	-	-	-	34	301	335
8	제주영리종합사회복지관	-	-	-	-	-	-	-	-	-	9	-	21	-	33	-	8	-	71	71
9	제주이주민센터	미	기																	
10	제주장애인아간학교	-	-	3	4	7	4	4	2	3	5	1	1	-	1	-	-	18	17	35
11	탐라장애인종합복지관	-	-	-	-	1	2	-	6	1	2	-	4	2	-	-	-	4	14	18
합계			3	8	523	26	149	13	80	11	99	6	104	4	72	0	25	68	1,055	1,123

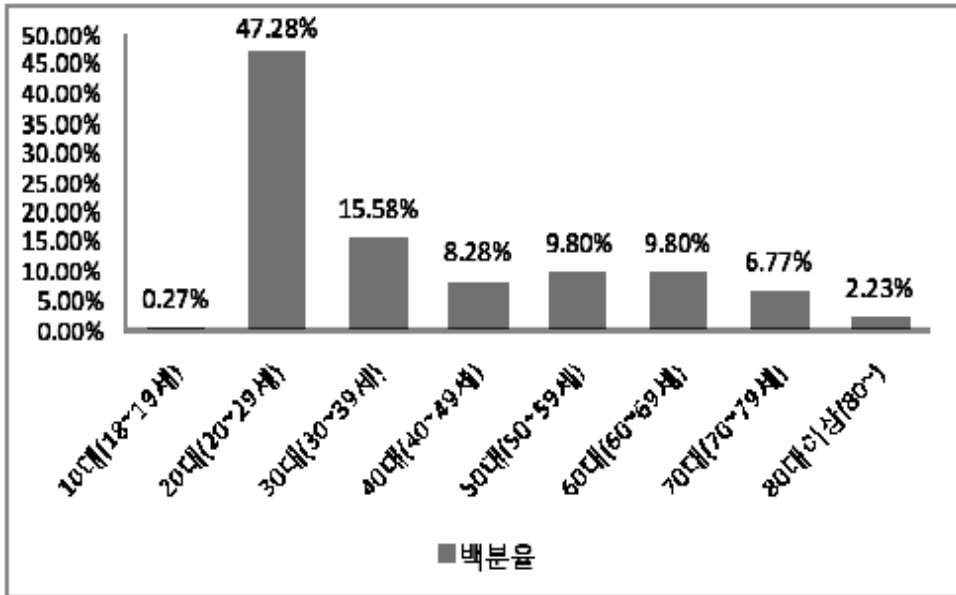
<표 Ⅲ-10> 2013년 제주지역 성인문해 프로그램 성인학습자 수 및 세대별 비율

단위 : 명

전 체

구분	남	여	합계	백분율
10대 (18~19세)	-	3	3	0.27%
20대 (20~29세)	8	523	531	47.28%
30대 (30~39세)	26	149	175	15.58%
40대 (40~49세)	13	80	93	8.28%
50대 (50~59세)	11	99	110	9.80%
60대 (60~69세)	6	104	110	9.80%
70대 (70~79세)	4	72	76	6.77%
80대 이상 (80~)	-	25	25	2.23%
계	68	1,055	1,123	100%

* 제주이주민센터 미답변으로 미기재, 연인원 기재 포함



[그림 III-4] 2013년도 제주지역 성인문해 프로그램 성인학습자수 구성비율

3. 논의 및 시사점

- 조사 결과를 바탕으로 제주지역에서의 비문해 해소를 위한 문해교육 활성화 정책방안 마련으로 기초문해 능력 향상을 모색하고자 한다. 이러한 우리 제주 지역의 특성과 문해교육 현황 파악은 향후 제주 평생교육의 체계적 발전 전략 수립의 기틀을 마련하는데 기초 자료가 될 것이다.
- 본 연구의 조사 결과를 바탕으로, 제주지역의 문해교육 특성을 살펴보면 다음과 같다.
 - 첫째, 2013년 현재 문해교육 프로그램을 운영하고 있는 기관 및 단체는 학교 형태의 평생교육시설, 복지관, 주민자치센터, 비영리 민간단체, 외국인 및 결혼이주민 관련기관 등 모두 20개 기관으로 나타났다. 학교형태의 평생교육시설이 성인문해교육 전담기관으로서의 기능과 역할을 담당하고 있으며, 대부분의 기관 및 단체가 성인문해교육 프로그램 개설을 통해 문해교육을 제공하고 있다. 또한 결혼이주민의 증가에 따른 외국인이주민 지원기관에서 외국인을 위한 문해교육을 제공하고 있다. 주민자치센터를 비롯한 생활권 단위에서의 기관에서는

지역주민의 특성에 따라 노인 및 결혼이주민 등 대상의 문해교실을 개설하고 있다.

- 둘째, 문해교육에 참여하고 있는 학습자는 문해교육 기관의 성격에 따라 다른 비율을 나타내고 있다. 성인문해교육 전담기관은 50대, 60대, 70대가 많이 참여하고, 다문화 가족 지원 기관인 경우는 대체로 20대와 30대에 집중되고 있다. 또 여성이 남성보다 2배 가까이 많이 참여하고 있다. 기존 성인 문해교육 주 학습자인 60대 이상의 세대뿐만 아니라 학업중단 청소년, 결혼 이민여성, 이주노동자 등이 새로운 문해교육 학습자로 대다수 진입하고 있는 것이다.

제주지역의 성인문해교육 잠재 수요자는 2010년 기준(통계청)으로 전국 577만명(15.7%) 대비 3.1%가 높은 73,162명(18.8%)이며, 여성이 54,012명으로 남성 19,150명의 2.8배에 달하고 있다. 또 읍·면·동별 학력 차이가 면, 읍, 동 순으로 실제 저학력 인구가 많이 나타나고 있다. 이에 따른 성인기초 및 문해교육 지원, 고등교육에 대한 학력보완교육 등 읍·면·동별 맞춤형 평생교육 사업의 발굴과 정책 수립이 요구된다.

- 셋째, 제주지역의 성인문해교육은 일제 강점기 이후 해방 시기 전후 국가차원의 문해교육 사업 일환인 성인교육협의회와 문맹퇴치사업의 전개, 공민학교와 고등 공민학교 정책에서부터 적용되어 진행되었다. 또 민간차원의 대중계몽운동을 비롯한 시민사회단체의 교육 프로그램의 일환으로 진행되었다. 자원활동에 의한 야간학교로 동려야간학교(1975), 서귀포 오석학교(1967), 장애인야간학교(2004)가 설립 운영 되었다. 제주에서 공공정책으로 성인문해교육이 지원된 것은 2006년도 국가차원의 성인문해교육지원사업이 시작되면서 부터이다. 2006년에 프로그램 운영비 지원으로 시작된 국가 성인문해교육지원사업은 2007년부터 프로그램과 기관 운영비를 지원하고 국고지원금의 30%이상의 대응투자를 필수요건으로 가점이 부여되어 기초자치단체의 대응투자가 시작되었다.

공모지원사업의 방식으로 문해교육 프로그램운영에 대한 일정한 자격을 부여하여 신청하게 함으로써 제주지역 성인문해교육기관의 운영방식에 적지 않은 영향을 끼치게 되었다. 이후 국가 성인문해교육 지원사업에 참여하는 문해교육 기관들은 상시출석자 10인 이상, 주3회 10개월 이상의 프로그램 운영이라는 운영 방식을 대체로 적용하게 되었다.

점차 비문해 성인학습자와 결혼이민여성 지원을 위한 공적 서비스로 한글 교육이 문해교육을 진행됨에 따라 문해교육 전담기관을 비롯한 관련기관의 문해 교육으로 일원화되는 경향이 나타났다. 이러한 과정을 거치면서 읍·면단위 마을에서 개설·운영되던 결혼이민 여성 대상의 한글교실도 축소되거나 미개설되고 있다. 이를 통해 성인문해교육이 제주시와 서귀포시의 문해교육전담기관을 중심으로 개설 운영되고 있음을 확인할 수 있다. 이에 따라 실제 비문해자가 많이 분포하는 것으로 나타나고 있는 읍·면단위 마을에서의 문해교육 참여기회 확대를 위한 적극적 노력 요구되고 있다.

- 넷째, 성인문해교육 프로그램 운영은 비문해자를 대상으로 하는 문해교육과정과 결혼 이주민을 비롯한 이주 외국인을 위한 한국어 교육을 나누어 운영되고 있다. 초급과정부터 중급, 고급과정까지 수준별 프로그램이 마련되어 진행되고 있으며, 주단위로 정기적인 시간을 배정하여 수준에 따른 수업시간을 할애하고 있다. 성인문해교육 참여에 따른 비용 부담은 모든 기관이 수강료 부담 없이 무료로 진행되고 있다. 문해교육 프로그램의 학습자 지원·관리는 다양한 영역에서 진행되고 있다. 학습자 학습자의 수준에 따른 학급 구성과 담임교사 배치 및 상담 등을 통한 학습동기를 부여하여 학습 참여 의지를 강화하고 있다. 문해교육 수강생 모집과 문해교육 인식개선을 위해 다양한 홍보방법을 활용하고 있다. 더불어 성인학습자를 주 대상으로 하는 문해교육과정의 특성에 따라 한글교실 외의 재량활동 및 특별활동을 통해 다양한 체험과 학습 참여 기회를 제공하고 있다. 학습자 편의를 제공하기 위해 학습에 참여할 수 있도록 돕는 물적·인적 지원이 이루어지고 있다. 성인문해교육과정은 한글 익히기에 국한된 것이 아니라 사회구성원으로 일상적인 생활을 영위할 수 있게 돕는 다양한 체험을 통한 학습의 기회 제공이 요구된다. 초·중등 정규학교에서와 같이 교과관련 학습뿐만 아니라 다양한 참여 프로그램과 활동들이 적용되어야 하는 것이다.
- 다섯째, 제주에서의 성인문해교육교육과정 운영도 국가 성인문해교육지원사업의 시행에 따라 교육부 인정 교과서인 평생교육진흥원에서 발간된 교과서를 사용하고 있으며, 외국인 결혼 이주 여성 및 이주노동자의 경우는 외국인을 위한 한글 교육 교재를 주로 사용하고 있다. 현재 초등학력인정 문해교육과정 필수 조건으로 제시되고 있는 초등문해교원 자격연수를 이수한 문해교사 배치와 교육부 인정 교과서인 평생교육진흥원 발간 교과서 사용이라는 기준을 성인문해교육 프로

그램에 적용하고자 노력하고 있음을 알 수 있다. 중등교육과정으로의 진학을 원하는 초등과정 문해학습자를 위한 제도적 지원 체계를 마련하는 정책 수립이 요구된다. 제주도 단위 통합적 문해교육과정을 정립하고 조정하는 통합지원기구의 설치·운영과 문해교육 전담기관의 위상 재정립, 읍·면단위 마을로 찾아가는 문해교실 운영 지원체계 마련도 역시 필요하다 할 것이다.

- 여섯째, 문해교육 기관 지원예산은 국비보다 지방비가 더 많은 비율을 차지하고 있으며, 국비 및 도비를 제외한 예산은 후원금, 사회단체 지원금, 별도 프로그램 운영 지원비 등으로 충당되고 있다. 또 제주지역 문해교육기관이 사용하고 있는 건물형태는 자가이거나 무상임대, 그리고 운영 주체 기관의 자체 임대 공간을 교육장으로 활용하고 있다. 이에 따라 예산 지출현황에서 강의장 임차료가 차지하는 비율이 낮게 나타난 반면, 강사비와 인건비, 행사비 및 체험학습비, 기타 운영비가 높게 나타나고 있다. 이는 문해교육기관 지원 예산의 사용 범위를 확인케하는 것으로 제주도에서의 문해교육 지원 필요 예산이라고 할 수 있다. 한편, 국가 지원 예산의 경우는 2013년도에 지역거점기관은 기관당 최대 2,000만원으로 건물 임대료, 교구비, 교·강사경비, 교재비 등을, 일반 문해교육기관은 기관당 최대 1,000만원으로 교·강사 경비, 교재비, 연수비, 강의실 임대료 등이 지원되었다. 그럼에도 불구하고 해마다 공모지원사업으로 진행된다는 점에서 안정적인 문해교육 프로그램 운영 환경을 조성하는데 일정한 어려움을 야기시키고 있다.

- 이와 같은 논의들을 정리해보면, 제주지역의 잠재적 문해학습자인 비문해자와 문해교육 참여 학습자 모두 성별로 여성이 남성보다 2배 이상 많으며, 연령별로는 문해교육 기관의 성격에 따라 다르게 나타나고 있다. 성인문해교육 전담기관은 50대, 60대, 70대가 많이 참여하고, 다문화 가족 지원 기관인 경우는 대체로 20대와 30대에 집중되고 있다. 그리고 읍·면단위 지역이 동단위 지역보다 저학력층이 많이 분포되어 있고 문해교육을 필요로 하는 대상자가 많이 분포되어 있는 것을 알 수 있다. 그럼에도 불구하고 문해교육 기관들은 제주시 지역에 대다수 위치에 있으며, 일부기관만이 서귀포시 지역에 위치해 있다. 의무교육으로서의 문해교육에 참여할 수 있는 기회가 제한되고 있는 것이다. 뿐만 아니라 학습자들은 모두 무료학습의 기회를 제공받고 있으나 그 교육비용은 국비와 지방비를 일부 지원받거나 지방비만을 제공받는 경우, 자체 재원을 투입하여 자원활동에 의한

지역사회 기여사업으로 진행되고 있음을 확인할 수 있었다. 이에 따라 문해교육 기관에서 제공되고 있는 문해교육과정이 기관 각각의 여건에 따른 프로그램 운영으로 인해 차별적으로 제공되는 문해교육이라는 결과를 낳고 있다.

우리 제주 지역사회에서의 문해학습자들은 해방을 전후한 전쟁과 4·3 등의 역사적 사건을 겪은 세대로 배우고 싶어도 배울 기회를 제공받을 수 없었으며, 가족을 위해 자신을 희생하여 자신의 삶을 포기한 채 살아온 사람들이 대부분이다. 여기에 새로운 꿈과 희망에 부풀어 결혼을 통해 이주한 여성들이 새롭게 등장하고 있다. 여전히 교육 기회의 불평등으로 인해 생겨난 차별적 삶의 경험을 감내하는 여성들이 우리 제주에 함께하고 있음을 확인하게 한다.

IV. 요약 및 정책 제언

- 본 장에서는 본 연구의 전체 내용을 요약하여 제시하고, 앞으로 제주 도민들의 문해교육 참여 기회 확대를 위한 정책 방안을 제언하고자 한다.

1. 요약

- 본 연구는 제주지역에서의 비문해 해소를 위해 문해교육 기관 운영 현황을 조사하여 문해교육 실태와 수준을 분석함으로써, 제주의 기초문해 능력향상을 위한 체계적인 정책방안을 모색하는데 목적을 두고 실시되었다. 이는 향후 지역적 특성에 맞는 사회적 가치와 기능을 실현하기 위한 제주형 평생교육 모델 구축을 위한 근거를 마련하고, 체계적 발전전략을 수립할 수 있다는 의의를 부여할 수 있다.
- 본 연구는 2013년 현재 제주지역에서 실제 문해교육 프로그램을 운영하고 있는 20개의 기관 및 단체를 표집하였다. 지역의 학교 형태의 평생교육시설, 복지관, 주민자치센터, 비영리 민간단체, 외국인 및 결혼이주민 관련 기관, 경로당 및 노인교육 시설 및 기관 등이 그 대상이었다. 이 중 본 조사에 실제 응답한 11개 문해교육기관을 대상으로 문해교육 프로그램 운영 현황을 조사하였다.
- 조사 내용은 기존 국가평생교육진흥원에서 주관하여 진행하는 교육부의 '2013년 성인문해교육 지원사업'의 신청서 양식을 수정한 조사지를 통해 문해교육기관 유형, 성인문해교육 프로그램 운영 실적 및 학습자 지원·관리방법, 성인 학습자 수 및 비율, 문해교육기관 시설 현황 및 재정 수입 현황, 문해교육 기관 인력 및 교·강사 배치현황 등을 조사하였다.
- 조사 절차와 방법은 문헌연구, 조사대상 기관 관계자 회의, 기관 운영 현황조사 실시, 전문가협의회 개최를 통해 조사 결과를 분석하고 정책과제 개발을 통해 제주의 기초문해 능력 향상을 위한 정책 제언을 도출하였다. 조사의 여건에 따라 비문해자와 문해 학습자에 대한 요구를 분석하지 못하고 있다는 점과 문해교육

프로그램 운영 기관 대상의 조사지 작성에 기반하고 있다는 한계를 지니고 있다.

- 문해개념은 역사적으로도 매우 다양하게 적용되어 왔다. 현대적 의미에서 문해는 읽기, 쓰기, 셈하기와 동일시되지 않으며, 문해는 끊임없이 성장, 발달하는 모형에 근거한다. 즉 문해능력은 단지 글을 쓸 줄 아는 능력이 아니라, 모든 교육의 토대가 되는 인간 생활의 가장 기본적인 능력으로 개인이 교육받을 수 있는 권리를 실현하는 기본 전제이다. 이는 인간의 성장, 사회경제적 발전, 민주주의 가치 실현을 위해 반드시 갖추어야 할 기초능력이며, 모든 국민이 가져야 하는 '권리'이다. 문해능력은 최근 성인의 기초 생애능력으로 간주되며, OECD, UNESCO, EU 등에 의해 포괄적이면서 구체적인 능력으로 개념이 확장되고 있다. 이에 우리나라에서도 성인들의 문해능력을 향상시키기 위하여 문해능력의 개념을 2007년 12월 전부 개정된 평생교육법에 명시하고 있다.
- 한국 문해교육의 역사는 일제 강점과 해방, 미군정, 한국전쟁 등의 근대 역동기와 함께 정부의 정책 추진과 민간의 운동이 동시에 병행되어 왔다. 해방후 성인교육협의회, 미군정 당시의 국문강습소와 공민학교 설치를 비롯하여 근로 청소년과 성인을 대상으로 하는 도시 야학, 검정고시학원, 민간자원단체, 복지관 등에서 문해교육 운동이 전개되어 왔다. 이는 제주에서의 문해교육 전개과정도 비슷한 맥락을 갖추고 있다.
- 1989년, 1990년 본격적으로 전국단위 문해실태조사가 한국교육개발원에서 실시된 이후 성인문해교육 지원이 이루어진 것은 2001년부터 시작된 「교육소외계층 지원공모사업」과 2002년도 「소외계층 평생학습지원사업」의 일환으로서 문해교육 프로그램을 부분적으로 지원하면서 부터이다. 문해교육사업이 '단독 사업'으로서 처음 시작된 것은 2006년부터이다. 또한 문해교육 프로그램 지원에 대한 법적근거는 2007년 12월 전부 개정된 「평생교육법」을 통해서 마련하였다.
- 공모사업으로 추진된 성인문해교육 지원사업을 통해 성인문해교육 프로그램 운영과 지역거점기관 육성을 지원하였다. 또한 검정고시를 보지 않고도 초등학교를 인정받을 수 있는 학력인정체제가 도입되어 본격적으로 정규교육과정과 연계할 수 있게 되었다. 공모지원사업 과정에서 학습도시를 중심으로 기초자치단체의 참여를 의무화하면서 확대되어 나갔다. 본격적으로 시작된 2006년에 비해 많은 변화와 성장 과정을 거쳐왔다. 초·중등 교과서 개발, 학습자료 개발과 보급,

초·중등문해 교원양성 등을 통해 문해교육과정 체계화가 진행되었다. 더불어 지역거점기관이 성장하면서 문해교육 민간단체 참여가 확대되었고, 지역별로 문해교육협의회가 발족되면서 민관 협력체제가 강화되어 왔다. 이러한 환경의 변화는 제주지역에서도 그대로 반영되어 나타났다.

- 제주지역에서의 성인문해교육은 1999년에 비정규학교 지원이라는 명목으로 예산 지원이 시작되어 2006년 국가차원의 성인문해교육지원사업이 추진되면서 공공적 지원이 자리매김하게 되었다. 그럼에도 불구하고 국가 문해교육 예산은 턱없이 부족하여 공모지원사업의 성격을 유지하고 있으며, 제한적으로 문해교육기관을 지원하고 있는 것이 현실이다. 이에 따라 제주도에서 2013년 평생교육 진흥 조례 개정에 의한 성인문자해득교육 지원 조항이 추가하게 되었다. 그 결과 도 예산서에 비정규학교 성인문해교육지원 항목으로 처음 게재되었다.
- 제주지역의 학력수준 특성은 무학자가 26,930명으로 전체인구의 7.8%로 전국의 무학자 4.9%에 비해 매우 높은 비율을 나타내고 있다. 또 저학력인구(중학교 졸업이하)는 29.0%에 이르러 전국 25.7%에 비해 3.3% 상회하고 있다. 이는 제주시가 서귀포보다 상대적으로 높은 비율이, 동 지역보다 읍·면 지역에서의 저학력 인구 비율이 높게 나타나고 있다.
- 2013년 현재 문해교육 프로그램을 운영하는 기관 및 단체는 모두 20개 기관이며, 제주지역은 학교형태의 평생교육시설이 성인문해교육 전담기관으로서의 기능과 역할을 담당하고 있다. 성인문해교육 기관은 대체로 제주시와 서귀포시 모두 동지역 중심에 집중되어 있으며, 읍·면지역에는 성인문해교육기관의 배치가 미비한 상태이다. 또 대부분의 기관 및 단체가 성인문해교육 프로그램 개설을 통해 문해교육을 제공하고 있다. 문해교육 참여 학습자 구성은 성인문해교육이 주로 50대, 60대, 70대가 많이 참여하고 있고, 결혼 이민여성 및 외국인 이주자는 20대와 30대에 집중되고 있다. 여성이 남성보다 2배 가까이 많았으며 최근 학업 중단 청소년 등 새로운 문해교육 학습자가 등장하고 있다.
- 성인문해교육기관의 교·강사는 대체로 관련 분야 전공자이거나 성인문해교원 양성과정을 수료하여 자격을 갖추고 있으며, 대체로 예산이 확보된 범위에서는 소액의 강사료를 지급받고 있으나 그 외는 교·강사들의 자원활동에 기대어 수업이 진행되고 있다. 문해교육 수업은 문해교육 기관의 여건에 따라 차이가

있으나 글자를 읽고 쓰는 수준을 넘어서 지역사회 이해를 비롯하여 정보문해, 기능문해, 금융문해, 의료문해 등 생활 전 범위로 그 범위와 영역이 확대되고 있는 추세에 따라 일상생활의 영위와 사회참여를 위해 생활문해 프로그램이 제공되고 있다. 또 국비 및 지방비로 부족한 예산은 후원금, 사회단체 지원금, 별도 프로그램 운영 지원비 등으로 충당되고 있다. 실제 사용된 예산내역은 강사비와 인건비, 행사비와 체험학습비, 기타 운영비 등이 많이 차지하고 있다.

2. 정책 제언

- 본 절에서는 제주지역 문해교육 기관 운영 현황조사를 근거로 하여 제주 도민의 제주 도민들의 생활능력과 사회활동 참여 능력 향상을 위한 문해교육 활성화와 문해교육 참여 기회 확대를 위한 정책 방안을 제시하고자 한다. 이는 향후 제주 지역 중학교 학력미만의 성인 비율을 전국비율보다 낮추기 위한 중장기 계획 수립 방향 설정에 기여하게 될 것이다.
- 문해교육 대상자가 국가 의무교육에 해당되는 초등·중학 학력 미만자를 대상으로 한다는 점에서 문해교육 수요자가 원하는 장소에서 원하는 시간에 참여할 수 있는 교육운영 체계 마련이 요구된다. 이를 위해서는 문해교육을 의무교육으로서 제도화하는 노력이 요구된다.
- 문해교육 대상자가 존재하는 한 문해교육은 지속가능해야 한다. 현재와 같이 교육청이 초·중등 정규교육과정에 국한된 제한적 접근으로는 많은 한계를 드러내고 있다. 성인문해교육은 지역 내 야학을 비롯한 성인문해교육 민간기관을 중심으로 지속되어 왔다. 문해교육이 곧 인권교육이라는 인식에 근거하여 시민 운동으로서 자원활동을 펼쳐왔다. 이를 넘어서 의무교육으로서 제도적 지원 지원체계 마련이 요구된다.
- 이와 같이 지속되어 온 제주에서의 문해교육 전개 특성에 기반한 문해교육 체계의 수립이 요구된다. 즉 기존 문해교육을 실시해 온 문해교육 전담기관을 중심으로 공공 문해교육 지원체계를 마련을 위한 네트워크를 구축하여 상시적인 연계협력이 이루어져야 하겠다. 이는 자발적 시민운동으로 전개되어 온 문해교육의 가치를 계승하는 일이기도 하며, 제도적으로 충분히 감당하지 못하는

부분을 책임지는 안전지대를 확보하는 일이기 때문이다.

- 문해교육과정 운영을 하나의 문해교육기관에 국한된 적용을 넘어서 지역단위 문해교육기관을 하나로 연결한 지역 교육과정으로서 문해교육과정 수립이 필요하다. 즉 거점기관을 중심으로 각 문해교육기관이 서로 연계한 공동사업을 전개하고, 이뿐만 아니라 문해교육기관이 없는 읍·면 지역을 '찾아가는 문해교육 서비스 프로그램'을 운영하여 문해 학습자의 학습 참여기회의 보장·확대를 통해 촘촘히 짜여진 문해교육지원체계를 완성할 수 있다.
- 2013년 제주에서 진행된 초등문해교원 양성과정에 이어 문해교육과정을 통한 중등학력 인정을 위해 중등문해교원 양성 과정 자격 연수를 제주지역에 유치하여 실시할 필요가 있다. 현재 국가평생교육진흥원에서 실시하고 있는 중등문해교원 양성과정에 참여하기 위해서는 참가비 뿐만 아니라 왕복 교통비까지 개인이 모든 비용을 부담해야한다. 자격연수에 대한 비용부담을 줄이고, 시간적 용이성을 확보하여 참여기회를 확대하기 위해서는 제주지역에서 실시하는 것이 바람직하다.
- 문해교육 기관 및 프로그램 운영의 전문성 확보는 다른 무엇보다 중요한 과제이다. 문해교육 기관 운영자와 실무자의 문해교육 정책과 실제의 이해와 실무 역량 갖추기, 문해교원의 문해교육 교·강사로서 교재개발, 프로그램 개발에 대한 교육적 전문성 갖추기, 성인학습자의 특성 이해와 상담 능력 갖추기, 다양한 학습자료 개발과 활용 능력, 그리고 통합적인 교수방법 갖추기 등 다방면의 전문성을 갖추기 위한 정기적·비정기적 전문연수 체제의 마련이 요구된다. 이는 개별 기관이 담당하기에는 시간적으로나 비용 면에서 효과성이 떨어진다. 문해교육기관들이 연합활동의 일환으로 요구를 파악하고 이를 도 평생교육진흥원에서 받아서 구체화하고 실행계획을 수립하여 추진하는 방식이 보다 현실적이다. 또한 제주지역 역사와 문화를 담은 지역교과서 개발을 위해서는 문해교사회의 공동사업으로 추진함으로써 구체적인 일감을 통해 서로 연대하고 성장할 수 있는 접근이 요구된다. 이러한 과정을 통해 지역내 문해교육 네트워크를 구축하고 지속 성장해 나갈 수 있는 경로를 마련할 수 있을 것이다.
- 성인문해교육에 대해 개인의 책임이 아니라 사회적 책임임으로 널리 알리는 전 도민 대상의 인식 개선 노력을 적극 펼쳐야 한다. 성인문해교육 거점기관으로 지정되어 있는 동려평생학교를 중심으로 문해백일장과 작품 전시회를 해마다

개최하고 있는 것도 매우 중요한 일이다. 이와 함께 향후 문해학습자들이 직접 등장하여 스스로 말하고 주장을 펼치며, 성장한 기량을 맘껏 자랑하여 학습결과를 발표하는 장의 마련이 요구된다. 또한 제주 도 단위 문해교육기관 공동안내지를 제작하여 누구나 쉽게 문해교육 정보를 제공받을 수 있도록 공공행정을 활용하는 일도 매우 중요하다. 즉 취약계층을 담당하고 있는 각 읍·면·동 주민센터의 업무와 연계하여 문해교육 수요자를 발굴하고, 참여할 수 있는 정보를 적극 제공하는 체계를 마련할 수 있다. 더불어 민·관 공동캠페인을 펼쳐 적극적으로 인식 개선을 도모할 수 있다.

- 성인문해교육의 학력인정체제가 교육감의 권한을 중심으로 진행되면서, 도 교육청의 재정지원이 미미한 채 학력에 관한 권한만 행사하는 상황이 전개되고 있다. 성인문해교육 지원사업은 비문해·저학력(초·중학교 졸업 미만) 성인의 기초 생애 능력 향상을 통한 사회통합 증진과 교육 기회를 놓친 성인에게 제2의 교육기회(second chance) 제공을 통해 생활능력 향상 및 사회활동 참여기회 확대에 그 목적을 두고 있다. 이는 도지사만의 책무가 아니라 교육감의 책무이기도 하다는 것이다. 그러므로 도와 도교육청간의 긴밀한 협력과 역할 정립이 필요하다. 성인문해교육에 투자되고 예산을 확인하고, 지역내 문해교육 활성화를 위한 정책을 공유하여 상호간의 조정을 통해 보다 효과성을 극대화할 수 있다. 성인문해교육 사업 관계자 직무연수 및 성인문해교육 전문화를 위한 컨설팅 및 사업의 성과진단과 우수 사례를 공유하는 학술 세미나 등을 공동으로 개최함으로써 일원화된 성인문해교육 지원체계를 구축할 수 있을 것이다.

참고문헌

- 교육부, 국가평생교육진흥원(2014). **2013 평생교육백서**. 국가평생교육진흥원.
- 김민호(2011). 평생교육과 문해교육. **2011 전도 문해교육 교원연수 기본과정**. 동려평생학교.
- 김신일(1999). 학습권론의 형성과 전개, **평생교육연구 5(1)**. 서울대 교육연구소 평생교육센터.
- 김진화(2013). **제주특별자치도평생교육진흥원 활성화 방안 연구**. 제주특별자치도평생교육진흥원. 2012-01 연구보고.
- 변종임, 홍영란, 채재은, 고영상, 현영섭(2011). **지역평생학습정책 성과분석 및 개선방안 연구**. 서울: 한국교육개발원.
- (사)한국문해교육협회(2005). **한국의 문해교육**. 서울: 문음사
- 윤복남(1990). **한국 문해교육의 사회사적 고찰**. 고려대학교대학원박사학위 논문.
- 이지혜(2003). 평생학습사회에서 성인문해의 의미, **평생교육학연구 9(3)**. 57-74.
- 이희수 외(2001). **한국 성인의 문해실태에 관한 OECD 국제비교 조사연구**. 서울: 한국교육개발원.
- 이희수, 이지혜, 안도희, 변종임, 박상옥 외(2002). **한국 성인의 비문해 실태 조사 연구**. 서울: 한국교육개발원.
- 전은경(2012). 문해교육의 이해, 정책과 동향, **2012년 문해교육교원 제6차 심화과정 연수**, 국가평생교육진흥원.
- 제주특별자치도(1999~2014). **제주특별자치도 세출예산서**.
- 중앙대학교부설 한국교육문제연구소(1974). **문교사**. 서울:중앙대학교 출판부, 106.
- 최재은, 이지혜(2012). 성인문해교육 지원사업의 정책집행요인 분석, **평생교육학연구 18(2)**. 183-212.
- 천성호(2009). **한국야학운동사**. 서울: 학이시습.

- 최운실, 백은순, 최상근(1989). **한국인의 문해실태 조사 연구 : 1차년도 보고서**. 서울: 한국교육개발원.
- 최운실, 백은순(1990). 한국의 문해 실태와 문해교육. 서울: 한국교육개발원.
- 황중건(1982). 한국의 사회교육. 서울:교육과학사, 239-241.
- 황중건 외(1989). 문해교육의 역사와 앞으로의 전망, **한국문해교육의 현황과 발전방향**. 한국사회교육협회· 한국교육개발원.
- 황중건(1990). 한국 문해운동의 역사와 과제, **문해교육연구 제1집**. 한국문해교육협회.
- 황중건(2001). 세계 문해교육의 동향과 우리나라의 처지, **한국성인의 문해실태와 발전과제 세미나 자료집**. 한국교육개발원 평생교육센터(2001. 12. 13).
- Freire, P(1985). *The Politics of Education*. Massachsetts: Bergin & Garvey Publishers.
- Lisman, c.(1998). *Toward A Civil Society-Civic Literacy and Service Learning*. Westport: Bergin & Garvey.
- OECD(1995). *Literacy, Economy and Society*. Paris: OECD.
- OECD(2000). *Literacy in the information age* Paris: OECD.
- OECD(2001). *Education Policy Analysis 2001*. Paris: OECD.
- OECD(2001). *Knowledge and Skills for Life* Paris: OECD.
- UNESCO(1975). The Definition & Measurement of Literacy, *Fundamental Adult Education*.
- UNESCO(1990). *Experimental World Literacy Programme* Paris : UNESCO Division of Statistics on Education. Office of Statistics.

사단법인 동려, <http://www.dongyeo.com>
 서귀포오석학교, <http://www.osuk.co.kr>
 제주영락종합사회복지관, <http://www.youngwel.org>
 사단법인 제주장애인인권포럼, pwdj.tistory.com

부 록

제주지역 문해교육 기관 운영 현황 조사지

1 문해교육기관 개요

기 관 명			
대 표 자			
주 소			
전 화 번 호			
설립년월일			
사업담당자	이름.	담당부서.	직급.
사업담당자 전화번호		팩스번호	
휴대폰번호		전자우편	
기관등록 유형 및 등록번호		최초 기관 등록일	

※ 기관등록 내용 : 평생교육기관(평생교육시설신고증 및 평생교육학습관 지정), 비영리법인(법인설립허가), 비영리 민간단체(비영리민간단체 등록), 기타 등록기관("비영리(등록번호 82)"가 포함된 고유번호부여 기관) [※ 기관등록 사항은 기관등록 형태에 따라 1개만 기재]

2 문해교육기관 유형

공공기관				비영리 문해교육 전담기관						
①	②	③	④	⑤	⑥	⑦	⑧	⑨	⑩	⑪
지자체 (주민자치 센터) 직영	교육청 등 유관기관	국공립 학교	기타 (국·공립)	민간단체	문해기관	야학	복지관	(사립) 학교 및 학교형태 평생교육 시설	종교단체	기타 (사립· 개인)

※ 문해교육기관 유형은 한 개 유형만 표기/기관등록 설립근거에 따른 표기

3 문해교육기관 설립목표

--	--

4 최근 5년간 활동 실적

연 도	문해교육 프로그램명	학습자 수 (명)	만 18세 미만 학습자수 (명)	만 18세 이상 성인학습자 수 (명)	성인학습자 비율(%)	운영기간 (개월)	운영시간 (주당운영 시간)	교육 대상
2009								
2010								
2011								
2012								
2013								
계	개	명	명	명	/	/	/	/

※ 성인학습자 비율 : (18세 이상 성인학습자수/학습자수)×100
 ※ 교육대상 중 청소년 / 장애인 / 외국인 근로자 / 결혼이민여성 등에 대한 참여자수는 별도로 추가 표기

□ 2012년 성인문해교육 프로그램 운영 실적

순번	프로그램명	프로그램수	운영기간(주)	주당수업시간	총수업시간	학급수	등록학습자수	이수인원	1인당수강료	학습대상자
			. . . ~ ()							
			. . . ~ ()							
			. . . ~ ()							
			. . . ~ ()							
계										

※ 실제 이수 학습자는 과정에 2/3이상의 출석자를 대상으로 함.

□ 2013년 성인문해교육 프로그램 운영 실적

순번	프로그램명	프로그램수	운영기간(주)	주당수업시간	총수업시간	학급수	등록학습자수	이수인원	1인당수강료	학습대상자
			. . . ~ ()							
			. . . ~ ()							
			. . . ~ ()							
			. . . ~ ()							
계										

□ 문해교육 프로그램의 학습자 지원 및 관리 방법

구분	주요 내용
학습자 관리 방법	
홍보방법 (세부전략)	

학습자 편의 제공	
재량활동 및 특별활동 내용	

6 성인문해교육 프로그램 성인학습자 수 및 비율(2012년, 2013년 기준)

(단위 : 명)

18세 이상 성인학습자수(A)	2012년	명	문해교육 프로그램의 학습자수(B)	2012년	명	
	2013년	명		2013년	명	
성인학습자 비율*			%			
구분	2012년			2013년		
	남	여	합계	남	여	합계
10대(18~19세)						
20대(20~29세)						
30대(30~39세)						
40대(40~49세)						
50대(50~59세)						
60대(60~69세)						
70대(70~79세)						
80대이상(80~)						

* 성인학습자 비율 = (만 18세 이상 성인학습자수(A)/문해교육 프로그램의 학습자수(B)) × 100

7 성인문해교육 프로그램 운영 비율(2012년, 2013년 기준)

(단위 : 개)

문해교육 프로그램 강좌수(A)	2012년		기관의 전체 프로그램 강좌수(B)	2012년	
	2013년			2013년	
문해교육 프로그램 운영 비율*				2012년	%
				2013년	%

* 문해교육 프로그램이 기관의 전체 프로그램에서 차지하는 비율을 작성

* 성인문해교육 프로그램 운영 비율 = (문해교육 프로그램 강좌수(A)/전체 프로그램 강좌수(B))×100

8 문해교육기관 시설 현황

* 신청기관이 비영리 문해교육전담기관 형태일 경우만 작성

구분	내 용						
자산 규모	만원						
건물 형태	<input type="checkbox"/> 자가	<input type="checkbox"/> 무상임대	<input type="checkbox"/> 유상임대	후원 기관			
	유상 임대 세부 내용 (※유상임대일 경우 작성사항)	전세	만원 (년)	월세	만원 / 만원 (년)	기타	만원 (년)
전체 실수	교실수		교원연구실 (교무실, 행정실 등)		화장실	<input type="checkbox"/> 유 <input type="checkbox"/> 무 <input type="checkbox"/> 공동화장실	기타
시설 연면적	m ²						

9 국비 및 지방비 지원 현황(최근 3년 실적) (단위 : 천원)

국비지원 예산	2011		2012		2013	
지방비지원 예산	2011		2012		2013	

10 문해교육 재정수입현황(최근 3년 실적)

수입 항목		수입 내역	2011년 금액 (천원)	2012년 금액 (천원)	2013년 금액 (천원)
외부 지원	중앙 행정기관				
	지자체				
	사회단체				
	후원회 (후원단체)				
	개인 후원				
	기 타				
	소 계				
수익 사업					
수 강 료	전 체				
	학습자1인 당				
기 타					
계			0	0	

11 재정지출현황(최근 3년 실적)

구분	2011년		2012년		2013년	
	금 액 (천원)	비율 (%)	금 액 (천원)	비율 (%)	금 액 (천원)	비율()
강의장 임차료						
공과금 (냉·난방비)						
교구비						
강사비						
인건비						
교재비						
행사비 및 체험학습비						
기타운영비						
계	0		0		0	

12 2013년도 성인문해교육 운영 지원 주체별 예산 현황

(단위: 천원)

항 목	국비 지원 예산	지방비 지원 예산	기타기관 지원 예산	합계	기타 사항
강의장 임차료					
공과금 (냉·난방비)					
교구비					
강사비					
인건비					
교재비					
행사비 및 체험학습비					
기타운영비					
계					대 응 투 자 비 율 (B/A×100) _____ %

13 기관 인력 개요(2013년 현재)

구 분	인 원	문해교육 경력	주당 근무일	월 인건비 (1인 평균, 만원)	비 고
대 표 자		년 월			
실무자 (행정 지원)	상근	년 월			
	비상근	년 월			
교 강 사	유급	년 월			
	무급	년 월			
자원봉사자		년 월			
기타 인원		년 월			
계	명				

14 교·강사 기본 인적사항 및 경력 관련 자격증 소지여부(2013년 현재)

연번	이름	연령	학력	해당분야 경력(년)	자격증 소지 내역	비 고

15 성인문해교육 프로그램(사업) 운영계획

프로그램 교육수준	<input type="checkbox"/> 1 단 계 <input type="checkbox"/> 2 단 계 <input type="checkbox"/> 3 단 계 <input type="checkbox"/> 중학수준		
프로그램명			
교육목표			
교육장소			
프로그램 개요	운영 기간 (사업기간)	2013 . 1 . () ~ 2013. . () (주)	
	운영 횟수 (주당회수)		
	운영 시수 (주당운영시간)		
	총 운영 시간 (수업시간)		
	주 교 재		
	부 교 재		
	교 육 대 상		
	모집예정 학습자 수 및 실제 학습자 수	(명)모집예정 학습자 수 / (명)실제 학습자 수	
평가방법	자체 평가		
	학습자 평가	진단평가	
		형성평가	
	총괄평가		
프로그램 특징	※ 기초 문해교육 프로그램 외 기능문해, 문화문해, 가족문해 등 프로그램을 계획한 경우 프로그램의 특징, 운영전략 등 기술		
기대효과			

※ "문해교육 프로그램 운영 개요(2013년도 기준)"에서 계획한 프로그램의 수와 동일하게 위의 양식을 추가하여 기술

프로그램명			
교육목표			
교육 장소			
프로그램 개요	운영 기간 (사업기간)	2013 . 1 . () ~ 2013. . () (주)	
	운영 횟수 (주당회수)		
	운영 시수 (주당운영시간)		
	총 운영 시간 (수업시간)		
	주 교 재		
	부 교 재		
	교 육 대 상		
	모집예정 학습자 수 및 실제 학습자 수	(명)모집예정 학습자 수 / (명)실제 학습자 수	
평가방법	자체 평가		
	학습 자 평가	진단 평가	
		형성 평가	
		총괄 평가	
프로그램 특징			
기대효과			

연구진

연구책임	홍숙희	제주특별자치도평생교육진흥원 교육지원팀장
연구조원	김보현	제주특별자치도평생교육진흥원 교육지원팀원

연구보고 2014. 2

제주지역 문해교육 기관 운영 현황 조사 연구

발행인 // 공 영 민

발행일 // 2014년 2월

발행처 // 제주특별자치도평생교육진흥원

690-162 제주특별자치도 제주시 아연로 253(오리아동)

Tel. 064-726-9870 Fax. 064-726-9848

홈페이지 : www.jile.or.kr

인쇄처 // 참디자인(712-0703)

- 이 보고서의 내용은 연구진의 견해로서, 제주특별자치도의 정책적 입장과는 다를 수 있습니다. 또한 이 보고서는 출처를 밝히는 한 자유로이 인용할 수 있으나 무단전재나 복제는 금합니다.